

BILAN
2021

ASSEMBLEE GENERALE

VENDREDI 24 JUIN 2022

Rapports :
Moral, Financier
& d'Activités



2022
ORIENTATIONS

RAPPORT MORAL

Notre association agit depuis presque 60 ans... Avec les bénévoles et les salariés, notre envie d'agir pour le bien commun est permanent... Plus que jamais la période que nous avons traversée nous rappelle les essentiels, et ce n'est pas seulement se nourrir, se soigner... c'est également le besoin de solidarité, de reconnaissance, de faire ensemble... Avec sa famille, ses proches, ses voisins. C'est ce grand besoin de lien social qui nous rappelle combien les échanges, le partage, la convivialité sont nécessaires à notre condition. S'il y a bien une chose positive à retenir de cette crise sanitaire pour notre association, c'est la mise en évidence de cela : le rôle de notre Centre Social est de faciliter la création de liens et d'actions solidaires, d'aller à la rencontre des habitants de nos communes, pour entretenir et favoriser les actions collectives pour mieux vivre ensemble.

Du projet à l'action :

La crise sanitaire a eu des impacts sur nos activités... Certaines d'entr'elles ont été très contraignantes en raison des protocoles sanitaires comme pour les centres de loisirs, ou les activités liées à la Petite Enfance, et pour certaines, nous avons été dans l'obligation de les arrêter en raison du pass sanitaire, puis du pass vaccinal. Nous nous en excusons auprès des usagers qui auraient pu faire remonter des mécontentements à ce sujet. Cependant, les bénévoles et salariés ont tout tenté pour les maintenir. Je profite de ce rapport moral pour faire une petite liste à la Prévert des évènements sur lesquels nous pouvons faire un petit point d'arrêt...

L'accompagnement des bénévoles de l'association « AFIRB » par le Point Local d'Accompagnement et d'Information aux Associations, pour renouveler les membres du Bureau, a permis de maintenir leur activité... La vie associative reste souvent fragile, quand il s'agit de renouveler les équipes dirigeantes...



La mise en action de l'épicerie Solidaire avec les bénévoles, a répondu à un besoin concernant la précarité alimentaire. Renouvelée 2 fois dans l'année, 59 familles en ont bénéficié grâce à l'équipe bénévole du centre...

En partenariat avec le cinéma Jeanne d'Arc de Beaupréau, un atelier de sensibilisation à l'image a permis de réunir 10 jeunes en présence d'un professionnel du 7^{ème} art. Des jeunes ont également participé au concours de l'Unesco, qu'ils ont gagné pour la France. Cela leur a permis de faire la une du JT de TF1. Toujours dans la lignée de la participation des jeunes dans une démarche citoyenne et solidaire, il y a eu le groupe Ex', qui a créé un journal sur Instagram pour s'exprimer sur les injustices sociales... Au mois d'octobre, ils ont pris la direction de Marseille pour le rassemblement national des Centres Sociaux.

Une bouée a également été lancée aux naufragés du numérique avec l'arrivée du conseiller numérique. (2942 structures accueillent 4000 conseillers numériques sur le territoire français.) Son action est complémentaire à France Services et permet de répondre à toutes les petites ou grandes difficultés que nous pouvons rencontrer dans le monde de l'informatique.

L'écoute et l'accompagnement des familles sont une priorité pour notre association. A partir des activités de la Petite Enfance, l'Enfance et la Jeunesse, les discussions avec les parents nous permettent d'envisager la mise en place d'actions... A ce titre un nouveau groupe de parents s'est réuni autour des réalités vécues par les enfants DYS et leur entourage... L'aventure est toujours en cours...

En organisant des temps forts, nous donnons à voir la force et la vitalité de notre territoire... et de tous ces acteurs qui agissent bien souvent dans l'ombre, pour rendre notre territoire plus bienveillant et solidaire. Les actions « voir autrement », la semaine « Festisol », le « repas de Noël solidaire » et la « fête du Centre Social »... en sont des exemples...





Vie associative et notre gouvernance :

Nous expérimentons notre nouvelle gouvernance avec l'organisation des comités de gestion et des comités d'animation... sans oublier les commissions, les groupes de travail, les groupes projets... Un nombre important de bénévoles s'y investissent et assurent de par leur engagement, la pérennité d'une vie associative. Mais la vie associative n'est pas toujours un long fleuve tranquille, et nous devons sans cesse, réfléchir à la transmission et aux renouvellements des administrateurs.

En décembre dernier, avec Cyrille Dubeau, consultant, et l'appui financier d'Uniformation (OPCO), plusieurs administrateurs, les coordinateurs et le directeur, ont finalisé un long parcours de réflexion autour de la question du pilotage de notre association. Plusieurs options ont pu être proposées aux administrateurs pour

valider l'orientation choisie pour une organisation future. Il a également été mis en évidence que cette orientation ne pourrait se mettre en œuvre qu'au fil des opportunités de soutiens financiers spécifiques que nous serons à même de trouver.

Partenariat & territoire

Notre Centre Social agit en partenariat avec les élus locaux. A ce titre, nous sommes engagés sur le travail de l'Analyse des Besoins Sociaux, qui permettra par la suite de définir les priorités du Contrat Territorial Global. Nous sommes également présents sur le projet Epicerie solidaire qui s'inscrit dans la continuité de l'action citée 2 paragraphes plus haut... Le co-pilotage avec les élus sur certaines thématiques, comme la Petite Enfance – la Jeunesse - la Retraite Active, facilite également l'interconnaissance et la mise en synergie des acteurs du territoire...

Le réseau impulsé par la fédération des Centres Sociaux nationale et départementale, ainsi que le travail avec les Centres Sociaux du site Mauges, ont permis durant cette période de crise sanitaire, de trouver des appuis, des ressources et des informations rapidement. Pour la 4^{ème} année consécutive, nous avons travaillé avec la FAC d'Angers, sur les effets des fusions communales et intercommunales pour les Centres Sociaux... Ce travail va se terminer par un rapport écrit des deux enseignants chercheurs qui ont accompagné la démarche.

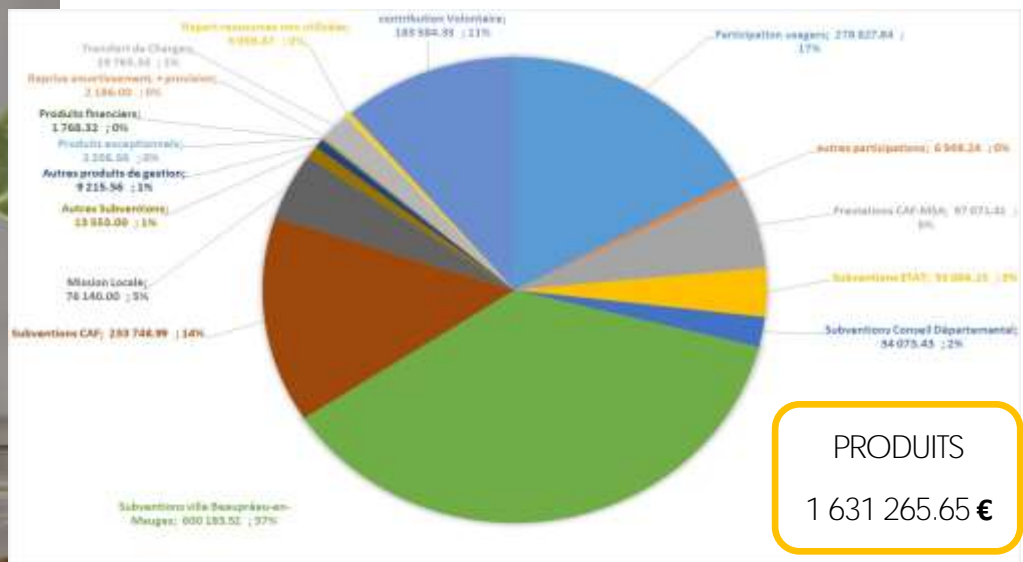
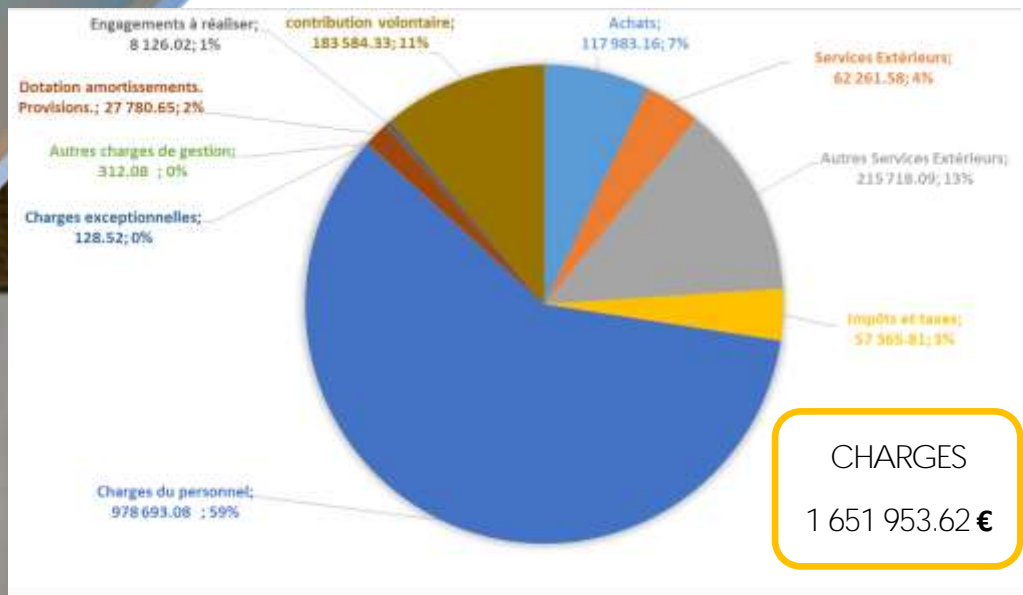
Pour finaliser ce rapport moral, je voudrais remercier l'ensemble des habitants qui s'investissent dans le Centre Social et que l'on appelle « les bénévoles ». Peut-être qu'ils ne s'identifient pas comme tels, mais ils sont l'essence même de notre association, les administrateurs qui s'engagent pour que notre organisation fonctionne pour le mieux, l'équipe de salariés qui participe fortement à la mise en œuvre des projets et des services, et sans oublier, les partenaires, et plus particulièrement la ville de Beaupréau-en-Mauges et la Caisse d'Allocations Familiales qui nous permettent, de par les financements, d'assurer la mise en œuvre de notre projet social et de nos principales missions. Pour éviter de vous abreuver de paroles, vous pouvez les retrouver en page 11 à 13, de ce rapport d'activité 2021.



RAPPORT FINANCIER

Le compte de résultat de l'année 2021 fait apparaître un déficit de 20 687.67 €.

REALISE 2021



CENTRE SOCIAL EVRE ET MAUGES

Association
Siège social : 10 Rue du Sous-préfet Barré – Beaupréau
49600 BEAUPREAU-EN-MAUGES

RAPPORT DU COMMISSAIRE AUX COMPTES SUR LES COMPTES ANNUELS

Exercice clos le 31 décembre 2021

A l'Assemblée Générale de l'Association CENTRE SOCIAL EVRE ET MAUGES,

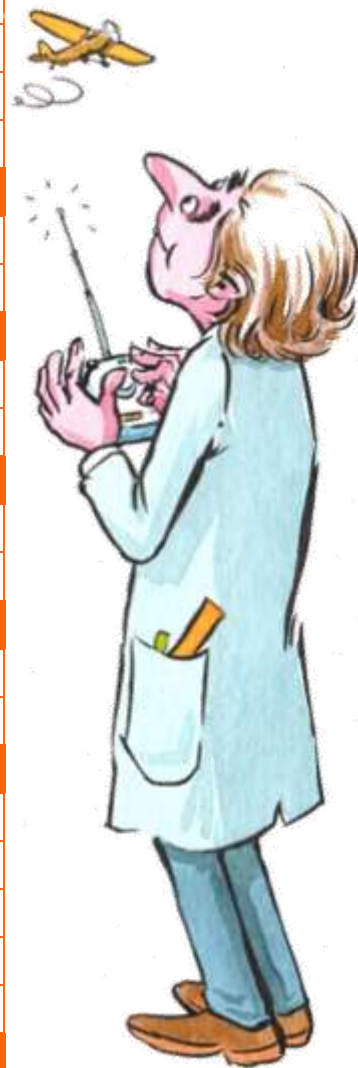
OPINION

En exécution de la mission qui nous a été confiée par votre assemblée générale, nous avons effectué l'audit des comptes annuels de l'association Centre Social Evre et Mauges relatifs à l'exercice clos le 31 décembre 2021, tels qu'ils sont joints au présent rapport.

Nous certifions que les comptes annuels sont, au regard des règles et principes comptables français, réguliers et sincères et donnent une image fidèle du résultat des opérations de l'exercice écoulé ainsi que de la situation financière et du patrimoine de l'association à la fin de cet exercice.

COMPTE DE RÉSULTAT

		Réalisé 2021	Prévisionnel 2021	Réalisé 2020
+	Rémunérations des services	1 382 848.49	442 461.40	299 202.37
-	Total des Achats	2 117 983.16	86 985.00	88 359.40
-	total des services extérieurs	3 62 261.58	59 671.20	52 187.88
-	Total autres services ext.	4 215 718.09	208 467.39	159 417.69
		- 13 114.34	87 337.81	- 762.60
+	Total subv. d'exploitations	5 1 012 703.09	968 988.77	958 654.27
-	Total charges personnel	6 1 036 058.89	1 039 956.58	946 024.83
		- 36 470.14	16 370.00	11 866.84
+	Autres produits de gestion	9 215.56	7 7 950.00	10 903.24
-	Autres charges de gestion	312.08	80.00	275.34
		- 27 566.66	24 240.00	22 494.74
+	produits financiers	1 768.32	2 500.00	1 985.17
-	charges financières			
		- 25 798.34	26 740.00	24 479.91
+	Produits exceptionnels	2 206.66	8 4 650.00	5 466.49
-	Charges exceptionnelles	128.52		4 123.46
		- 23 720.20	31 390.00	25 822.94
+	Reprise amort. et provision	2 186.00	9 660.00	
+	transferts de charges	29 763.33	10 400.00	19 856.71
+	report ress. non utilisées	6 989.87	11	258.00
-	Dotations amort. et provision	12 27 780.65	32 450.00	30 153.20
-	Engagement à réaliser	8 126.02	13	7 151.46
		- 20 687.67		8 632.99



1 Malgré une évolution des rémunérations de services entre 2020 et 2021, nous n'avons pas atteint notre prévisionnel en raison de la crise sanitaire.

2 Matériel d'activités acheté sur l'Enfance (+9 700 €)
Matériel camp & matériel de désinfection +6 500 €
logiciel Inoé (+9 820 €) permettant les inscriptions activités
Réapprovisionnement de matériel de bureau pour + 3 500 €.
Pour les deux premières, il y a des subventions qui couvrent les achats

3 Petite évolution liée à la maintenance informatique et l'évolution des charges de loyers.

4 Malgré la crise Covid qui a réduit les dépenses liées aux activités (- 20000€), il y a eu une forte augmentation des frais de personnels extérieurs. (+23 200), et une forte évolution des frais de formation +16 400 compensés par des remboursements d'Uniformation.

5 Maintien de la subvention de Beaupréau-en-Mauges (595 900 €) +4 200 €
subv exceptionnelle Covid
augmentation de la subvention pour l'achat de matériel d'activités (+2 480 €)
Activité Colo Apprenantes avec l'Etat. (+10 400 €)
Fondation de France pour le numérique (2500€)
Subvention de l'Etat pour le Conseiller Numérique (+ 6 400 €) et les postes d'apprentissages et aide au recrutement (+ 1 8604 €)
CLAS CAF (2 000 €)

6 Entre le prévisionnel et le réalisé, il y a peu d'écart malgré de nombreux événements. Evolution de l'architecture Enfance non réalisée en raison de la difficulté de recrutement, le départ en retraite d'un salarié et son remplacement, des arrêts maladie plus importants en raison du covid, mais aussi des arrêts plus longs et des temps partiels thérapeutiques. L'arrivée de Contrats d'apprentissage pour répondre à des besoins et demandes...

7 Principalement due à la collecte de dons pour le groupe Accueil Migrant (1760€) qui seront reportés en bilan

8 Subvention d'investissement surévaluée dans le prévisionnel car fin de l'amortissement d'une subvention.

9 Du à la reprise de la provision pour départ en retraite et à la constitution d'une provision pour départ en retraite d'un salarié qui arrive à 50 ans

10 Du au transfert de charges en raison des arrêts maladie (+14 600€) et aux remboursements de formation (15 100€)

11 Report de 2020 pour une utilisation en 2021 - (2 130 € REAPP 2020 + 4 278 € dont Familles Rurales + 320 € subvention pour les Croqu'Heure de contes + 260 € pour les Roues Libres)

12 Provision déplacée en produit comme expliqué au point 9

13 Engagement à réaliser en 2022 car pas utilisé en 2021 pour 455€ REAPP Famille - colo apprenantes (6400€) - report de dons (1639€)

CHARGES	Prévisionnel 2022	Prévisionnel 2021	Réalisé 2021
Total Achats 1	99 368.00	86 985.00	117 983.16
Total Services Extérieurs	61 646.20	59 671.20	62 261.58
Autres Services Extérieurs 2	175 744.00	208 467.39	215 718.09
Impôts et taxes	66 060.90	62 128.21	57 365.81
Rémunération 3	836 921.54	767 985.18	58 149.09
Charges sociales	209 302.69	209 843.20	209 654.99
Congés payés			3 289.36
Indemnités et autres			7 599.64
Charges du personnel	1 046 224.23	977 828.38	978 693.08
Aut. charges de gestion	80.00	80.00	312.08
Charges exceptionnelles			128.52
Dotation amort. Provisions.	32 450.00	32 450.00	27 780.65
Total	1 481 573.33	1 427 610.18	1 460 242.97
Engagements à réaliser			8 126.02
Total avant cont. volontaire	1 481 573.33	1 427 610.18	1 468 368.99
contribution volontaire	193 641.44	193 641.44	183 584.33
Total général	1 675 214.77	1 621 251.62	1 651 953.32
Résultat			-20 687.67

PRODUITS	Prévisionnel 2022	Prévisionnel 2021	Réalisé 2021
Participation usagers 4	346 597.90	344 910.00	278 827.84
autres participations	7 305.00	7 185.00	6 949.24
Prestations CAF-MSA 5	99 942.54	90 366.40	97 071.41
Total Rémunération services	453 845.44	442 461.40	382 848.49
Subventions ETAT 6	62 500.00	31 000.00	55 004.15
Subventions Cons. Départ ^{al}	20 555.00	20 435.00	34 073.43
Subventions Beaupréau-en-M. 7	601 750.00	595 900.00	600 183.52
Subventions CCAS	150.00	150.00	
Subventions CAF	239 109.43	234 053.77	233 748.99
Mission Locale	76 140.00	75 550.00	76 140.00
Autres Subventions	9 000.00	11 900.00	13 553.00
Subventions à trouver 9	4 363.46		
Total subv. d'exploitation	1 013 567.89	968 988.77	1 012 703.09
Autres produits de gestion	7 950.00	7 950.00	9 215.56
Produits financiers	2 500.00	2 500.00	1 768.32
Produits exceptionnels 8	2 650.00	4 650.00	2 206.66
Reprise amort. + provision	660.00	660.00	2 186.00
Transfert de Charges	400.00	400.00	29 763.33
Total	1 481 573.33	1 427 610.17	1 440 691.45
Report ressources non utilisées			6 989.87
Total avant cont. Volontaire	1 481 573.33	1 427 610.17	1 447 681.32
contribution Volontaire	193 641.44	193 641.44	183 584.33
Total général	1 675 214.77	1 621 251.61	1 631 265.65

1 +5 000 € matériel d'activités et augmentation sur le coût des repas pour des liaisons chaudes (Andrezé et Gesté) + 6 % d'augmentation des denrées alimentaires

2 Avec l'architecture réelle de l'Enfance, donc moins de personnel extérieur et sans personnel extérieur pour la désinfection (sortie de crise sanitaire ?)

3 + 69 000 € pour les salaires, soit une évolution de 9%.
⇒ 36 200 sur les CDI dont 31 237 € pour l'Enfance 'évolution de l'architecture'
⇒ 34 350 € dont 14 000 € sur un poste en cdd contrat d'apprentissage Enfance et 20 000 € pour le Conseiller Numérique 'en lien avec 1 subvention de l'Etat')

4 Notre prévisionnel prend en considération que l'intégralité des participations sont revenues à la normale (fin de crise sanitaire, ce qui n'est pas encore le cas).

5 Evolution liée à l'augmentation de la prestation CAF sur l'activité Jeunesse (0,858€ par heure de présence au lieu de 0,549€).

6 Evolution liée à la subvention pour le Conseiller Numérique

7 Evolution de la subvention de la ville de Beaupréau-en-Mauges (prise en compte du coût de la vie + repas ALSH)

8 Sub investissement réévaluée

9 Pour équilibrer le budget 2022, subventions à trouver à hauteur de 4 363,46 €

INFORMATIONS COMPLÉMENTAIRES SUR LES FONDS PROPRES POUR AFFECTATION DU RÉSULTAT

Les membres du Comité de Gestion proposent à l'Assemblée Générale d'affecter le résultat déficitaire de l'année 2021 et le report à nouveau au bilan comme indiqué ci-dessous :

FONDS PROPRES INFORMATIONS CONCERNANT LES RÉSERVES	Avant affectation 2021	Propositions au vote	Propositions au vote	Après Vote
Réserve pour projet DPA	+ 10 000.00			+ 10 000.00
Réserve crise sanitaire	+ 19 000.00		6 000.00	+ 25 000.00
Réserve pour sécurisation de l'emploi	35 000.00			35 000.00
Réserve pour investissement	40 887.78		59 000.00	99 887.78
Réserve de trésorerie	117 315.10			117 315.10
Réserve fonds de roulement	117 999.18			117 999.18
Réserve pour projet associatif	79 854.27			79 854.27
Réserve pour plan communication	27 000.00			27 000.00
Réserve pour formation	5 000.00			5 000.00
Total des réserves	452 056.33			517 056.33
Report à Nouveau	87 873.75	- 85 687.67		2 186.08
Résultat de l'exercice	- 20 687.67		+ 20 687.67	0
	519 242.41			519 242.41

RESOLUTIONS DE L'ASSEMBLÉE GÉNÉRALE

Le Conseil d'Administration propose que :

- 1^{ère} : L'Assemblée Générale approuve l'ensemble des comptes présentés et donne quitus au trésorier.
- 2^{ème} : Le résultat de l'année 2021 et le report à nouveau sont affectés comme indiqué dans le tableau ci-dessus.
- 3^{ème} : Le renouvellement pour 6 ans du mandat au commissaire aux comptes.
- 4^{ème} : L'Assemblée Générale fixe les nouveaux tarifs des adhésions au 1^{er} septembre 2023 :
Adhésion familiale : 4,50€ (au lieu de 4,40€)
Adhésion collective : 31€00 (au lieu de 30€00)



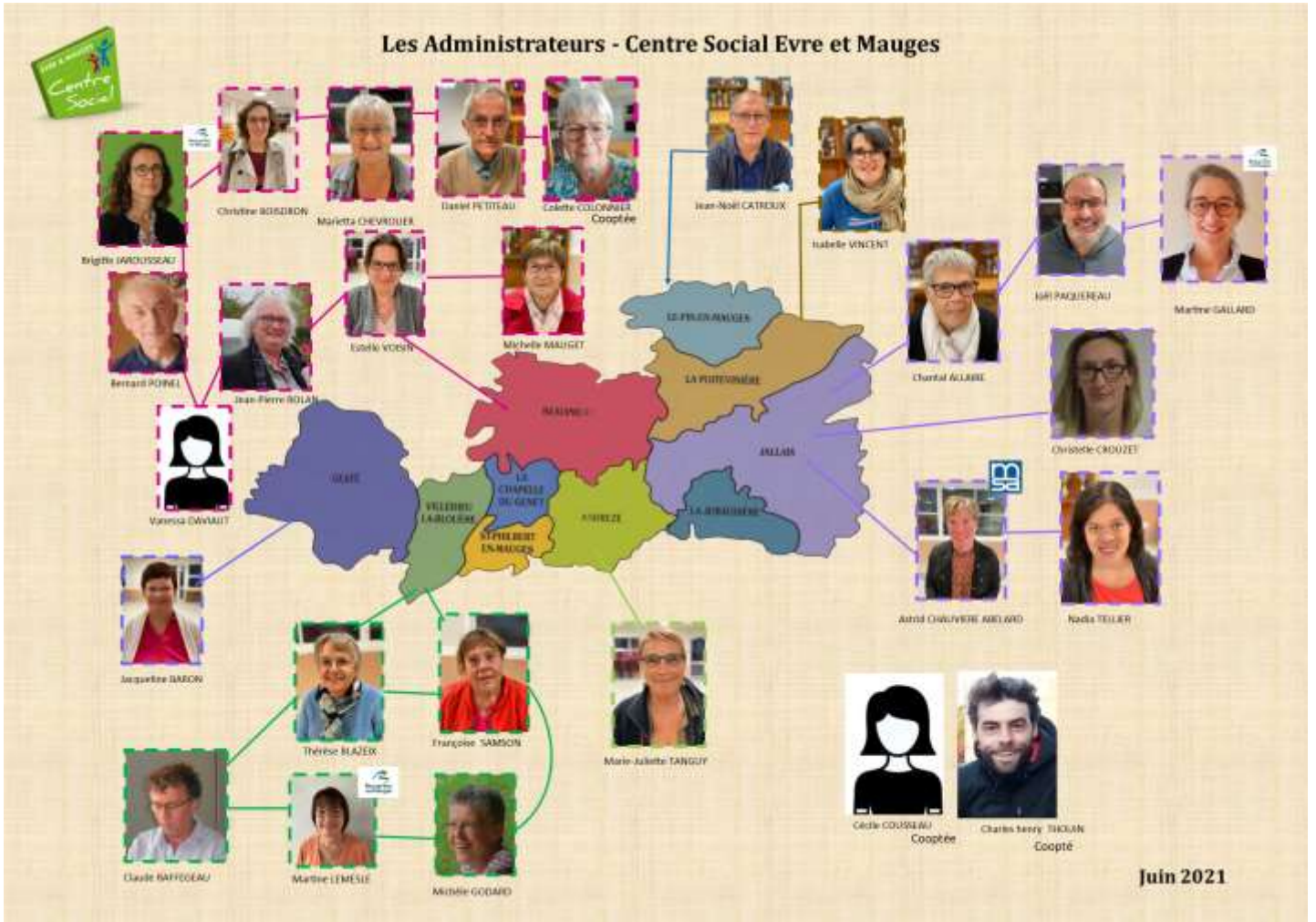
CONSEIL ADMINISTRATION 2021

Mise à jour au 18/06/2021

				COMITE ANIMATION	COMITE GESTION
MEMBRES ADHÉRENTS	ALLAIRE	Chantal	JALLAIS	X	X
	BARON	Jacqueline	GESTE	X	
	BLAZEIX	Thérèse	VILLEDIEU LA BLOUERE	X	
	BOISDRON	Christine	BEAUPREAU	X	
	CATROUX	Jean-Noël	LE PIN EN MAUGES		X
	CHEVROLLIER	Marietta	BEAUPREAU	X	X
	CROUZET	Christelle	JALLAIS	X	
	DAVIAUT	Vanessa	BEAUPREAU	X	
	DURAND	Myriam	LA POITEVINIERE	X	
	GODARD	Michèle	VILLEDIEU LA BLOUERE	X	
	MAUGET	Michelle	BEAUPREAU	X	
	PAQUEREAU	Joël	JALLAIS	X	X
	PETITEAU	Daniel	BEAUPREAU	X	
	ROLANDEAU	Jean-Pierre	BEAUPREAU		X
	SAMSON	Françoise	VILLEDIEU LA BLOUERE	X	
	TANGUY	Marie-Juliette	ANDREZE	X	
	TELLIER	Nadia	JALLAIS	X	
	VINCENT	Isabelle	LA POITEVINIERE	X	
VOISIN	Estelle	GESTE		X	
MEMBRES ASSOCIATIFS	POINEL	Bernard	BEAUPREAU		X
	RAFFEGEAU	Claude	VILLEDIEU LA BLOUERE		X
MEMBRES DE DROIT	ABELARD	Astrid	JALLAIS (MSA)	X	
	JAROUSSEAU	Brigitte	BEAUPREAU (ville)	X	
	LEMESLE	Martine	VILLEDIEU LA BLOUERE (ville)	X	
	GALLARD	Martine	JALLAIS (ville) suppléante	X	
MEMBRES COOPTÉS	COLONNIER	Colette	BEAUPREAU	X	
	COUSSEAU	Cécile	TILLIERES	X	
	THOUIN	Charles Henry	SAINT PIERRE MONTLIMART	X	



Les Administrateurs - Centre Social Evre et Mauges



Le trombinoscope de l'équipe Enfance est en cours de réalisation.

Il n'est pas disponible sur ce rapport d'Assemblée Générale.

RAPPORT D'ACTIVITES



Inscriptions!

3823



180

6 168 heures



LE CENTRE
SOCIAL EN
QUELQUES
CHIFFRES



1334

28 etp

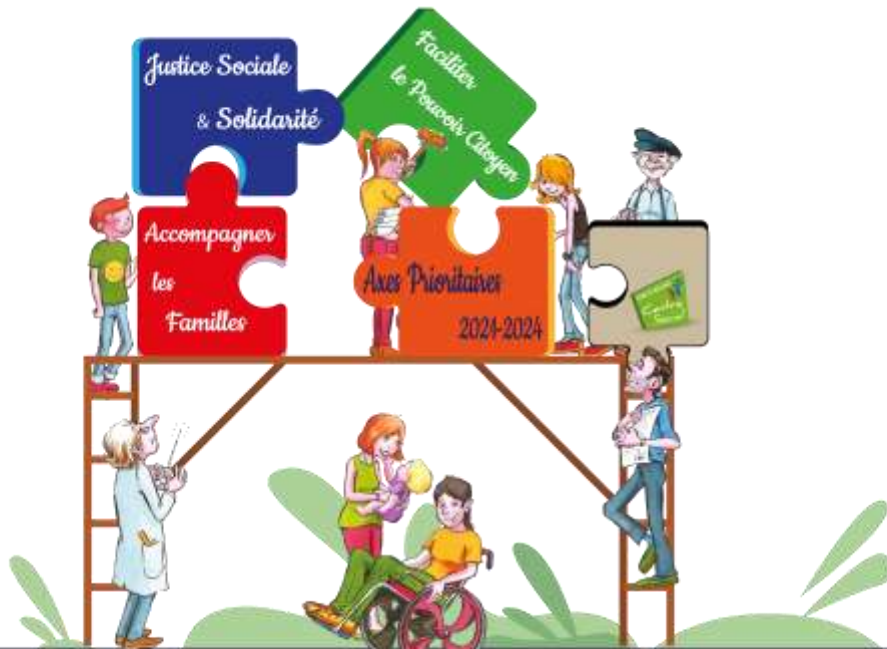
73 salariés dont 39 cdi



25 administrateurs



51 adhésions



AXE : AGIR POUR PLUS DE JUSTICE SOCIALE ET DE SOLIDARITE

De nombreux acteurs agissent au quotidien pour réduire la fracture sociale. Ci-après 2 actions mises en place en 2021 avec des bénévoles qui souhaitent agir sur la fracture Numérique et le groupe de jeunes qui a créé le groupe « Ex ' » (Ex prime).

Réseau Jeunes Centres Sociaux

Cette 11^{ème} rencontre nationale qui vise à impliquer des 15-20 ans s'est déroulée du 30 octobre au 03 novembre sur l'île du Frioul à Marseille sur le thème « Le poids des injustices – Les jeunes veulent peser dans la balance ».

5 jeunes du territoire se sont mobilisés pour participer à ce temps fort. Ils ont été accompagnés par un administrateur du Centre Social et un animateur Jeunesse. Ce ne sont pas moins de 115 jeunes, 30 animateurs et 27 Centres Sociaux de toute la France qui se sont retrouvés pour partager ces 3 journées.

Dans un premier temps, les jeunes ont pu débattre et aborder la question de la justice sociale, en partageant des situations faisant état des injustices (écarts démesurés entre riches et pauvres, injustices liées à l'état de santé, au handicap, à l'orientation sexuelle...). Ces échanges furent enrichis par l'intervention d'un sociologue pour alimenter la réflexion et permettre aussi une prise de recul autour des notions de démocratie, de justice-injustice.

Par la suite, les jeunes ont préparé et animé un « banquet citoyen » sous la forme de stands animés pour rencontrer et échanger avec les habitants dans l'espace public. Au menu de ces 16 ateliers imaginés à destination d'enfants, jeunes et adultes, il y a notamment eu : un petit débat, un théâtre forum, un mur d'expression, un chamboule tout de la justice sociale, du photolangage...

Cette expérience enrichissante vient alimenter un autre projet de ces jeunes de Beaupréau en Mauges : la réalisation d'un journal numérique sur Instagram nommé « exprimejournal » avec la diffusion d'articles sur différents sujets de société (le racisme, la santé mentale, les injustices, le mariage-divorce, une réflexion autour de la consommation...)

Atelier Clic et Déclic

C'est une des actions du projet numérique du Centre Social. Il s'agit de 6 ateliers de 2h soit 12h pour découvrir les bases de l'informatique.

Adultes et retraités peuvent participer à ces ateliers pour se familiariser avec leur outil numérique. La demande est toujours similaire, apprendre le BABA et pouvoir être plus à l'aise pour ensuite réaliser les démarches administratives en ligne.

Aujourd'hui la dématérialisation bloque et freine de nombreux adultes qui se sentent désemparés par l'évolution du numérique dans nos vies. « *Tout se fait par ordinateur de nos jours, nous ne savons plus vers qui nous tourner pour demander de l'aide* » est une phrase que l'on entend régulièrement en atelier. Il y a une perte des relations humaines. C'est pourquoi, l'équipe de 8 bénévoles qui anime les ateliers Clic et Déclic crée une ambiance rassurante et est à l'écoute des participants tout en leur apportant pédagogie et confiance. L'entraide est toujours présente entre les 4 personnes qui composent le groupe, une vraie solidarité liée à leurs problématiques s'installe. Clic et Déclic se veut être un outil pour réduire la fracture numérique et les inégalités sociales.



AXE : ACCOMPAGNER LES FAMILLES

Cet axe traverse l'ensemble des actions et services du Centre Social, de la Petite Enfance aux Séniors. Nous vous présentons le Groupe « DYS » qui vient de se créer ainsi que le Groupe Projet « Parents Solos des Mauges ».

Parents Solos des Mauges

La discussion du samedi matin. Le groupe Projet Parents Solos des Mauges, se compose d'une dizaine de parents séparés, divorcés ou même veufs, provenant de BEM et des alentours (voir même département voisin). Ce groupe de personnes se retrouve entre pairs, se qui facilite la discussion. Aux dires des participants, le premier pas n'est jamais facile à faire pour un parent solo qui veut intégrer un groupe de parole ; il faut prendre sur soi et oser franchir le pas. Chaque parent vient avec son bagage de préoccupations personnelles liées à la séparation mais aussi à l'éducation des enfants, seul ou de façon distanciée. Les échanges sont basés sur le principe de non jugement, d'expression libre et de confidentialité. Les échanges n'apportent pas forcément de solutions, mais apportent du réconfort pour chacun ; les parents se sentent moins seuls.

Des discussions thématiques. Sur certains samedis, les parents solos bénéficient d'interventions de Virginie Scheggerin, conseillère conjugale à l'AFCCC*. Celle-ci anime la discussion autour d'une thématique définie par les parents eux-mêmes. Ouvertes à tous les parents solos, ces thématiques tournent autour de l'éducation des enfants quand on est seul, la perception de la situation monoparentale dans son entourage... En 2021, les thèmes abordés ont été :

- 1) Comment faire de la place à un nouveau conjoint ?
Quelle est la place de l'enfant dans cette nouvelle relation ?
- 2) Comment faire le deuil de l'ex, famille et amis suite à la séparation ?

Des temps pour soi. Au-delà des rencontres du samedi, les parents organisent des temps conviviaux, ouverts aux parents solos qui le souhaitent : soirées, sorties, repas, karaokés... Ces temps de rencontre permettent de décompresser du quotidien. Les informations circulent via le site du Centre Social mais aussi par la page Facebook, à laquelle une cinquantaine de parents solos sont abonnés.

* Association Française Centres de Consultations Conjugales

Le groupe de discussions se retrouve le 1er samedi matin de chaque mois, au Centre Social, sans inscription. Une garderie est prévue sur place pour les enfants. Vous pouvez suivre l'actualité du groupe qui gère sa page Facebook.

Page Facebook du groupe :

Parentalité 49, Monoparentalité : <https://parents49.fr/parentsolo49/>

Projet Parents DYS



Outil collaboratif recensant les informations utiles pour les parents

Il y a tout juste un an, le Centre Social Evre & Mauges a été sollicité par 2 familles ayant des enfants DYS (Dyslexie, dyspraxie, dysorthographe, dysgraphie, dyscalculie...). Les 2 mamans, souhaitant rencontrer des parents dans la même situation qu'elles, décident d'organiser une matinée de rencontre. Aidées du Centre Social, elles diffusent la communication pour ce temps de rencontre.

C'est en toute logique que le 29 avril 2021, 13 parents de Beupréau-en-Mauges se retrouvent à la Loge pour parler de leur parcours de parent en lien avec le handicap de leur enfant. S'en suit une 2^e rencontre avec cette fois-ci, l'intervention de Vanessa LETOURNEUX du CLH de Mauges Communauté. Cette fois-ci, des familles venant d'un peu plus loin se joignent au groupe.

Parallèlement à ces rencontres, dans le cadre de l'Accompagnement à la Scolarité, les bénévoles ont le droit de profiter de formation financées par la CAF. Sur l'année 2021, une formation intitulée « Enfants DYS, comment les accompagner ? » a pu être ouverte, de manière exceptionnelle, aux parents du groupe. C'est ainsi que 8 mamans ont participé à ce webinar. Suite à cela, elles ont pu faire retour à l'ensemble du collectif de parents de ce qu'elles avaient vécu lors de cette formation et le groupe a décidé de déposer un dossier REAAP (Réseaux d'Écoute, d'Appui et d'Accompagnement des Parents) en juillet 2021 pour accueillir à Beupréau le Réseau Canopé et bénéficier d'une formation entre parents pour faciliter l'accompagnement de leurs enfants. De ce fait, en décembre, 12 parents ont participé à une formation présentant l'outil numérique au service des enfants DYS.

Plusieurs rencontres se succèdent en 2021 et le groupe s'étoffe petit à petit. Aujourd'hui, nous recensons une quarantaine de familles ayant des enfants DYS. Début 2022, deux familles de Cholet et St Léger sous Cholet, qui ont rencontré le groupe de Beupréau-en-Mauges, décident de solliciter leur Centre Social de proximité, le CSI Ocsigène, afin de lancer une dynamique identique sur leur territoire. C'est ainsi que leur groupe est né. Depuis plusieurs mois, ces 2 groupes de parents se rencontrent régulièrement afin de mettre en place un temps fort pour l'automne 2022 afin de faire connaître les DYS et les troubles associés et ainsi permettre aux familles d'être mieux accompagnées.



AXE : FACILITER LE POUVOIR CITOYEN

En facilitant la prise d'initiatives des habitants, nous renforçons la participation des citoyens à la vie de la cité. Dès l'enfance, cela peut se vivre au sein de l'ASLH « émancipateur » et avec le Groupe Projet « Handinat » qui agit depuis maintenant 40 ans.

Séjours FAIPARTOI



En 2021, 2 séjours étaient FAIPARTOI, concernant une cinquantaine d'enfants de 6 à 11 ans, sur les 5 séjours organisés.

Dans le cadre de notre Accueil de Loisirs et de sa pédagogie à visée émancipatrice, nous adoptons le même principe du Pouvoir d'Agir, mais en direction des parents, pour l'organisation des séjours nommés (par nous-mêmes) FAIPARTOI.

L'idée est d'associer au plus, les parents et les enfants, dans l'organisation de leur séjour. Lors de la première rencontre en début d'année avec les familles, tout est à construire. Selon les échanges entre parents, enfants et animateurs, les séjours se construisent au gré des envies.

Les familles définissent elles-mêmes les tranches d'âges, les lieux de séjour (ou tout du moins le secteur), les dates et les activités. Le tarif de base est prévu sans aucune activité payante. En fonction des activités supplémentaires et des moyens nécessaires (comme un transport), retenus par l'ensemble du groupe, le tarif peut évoluer. A noter que des activités non payantes, sont tout autant appréciées et de qualité (construire une cabane, rando en vélo, découverte de la faune locale...). Les parents apprécient cette organisation, car ils sont au plus prêt de la création pour ce type de séjour.

Nous constatons qu'après l'avoir expérimenté, les familles se réinscrivent d'une année sur l'autre. Le camp Faipartoi est également ouvert aux familles inscrites à l'Accueil de Loisirs en fonction des places disponibles.

Handinat

Dans les années 1980, la famille Letheuil fréquentait assidûment la piscine le samedi après-midi et c'est à cette occasion qu'une rencontre s'est produite entre elle et le chef de bassin. Ce dernier, Willy, assurait des cours individuels à des enfants ayant un handicap. Il a ressenti le besoin d'aller plus loin. Il a donc sollicité Madame Letheuil alors administratrice au Centre Social en lui disant que cela pourrait être une action à mener par le Centre Social.

Tout s'est enchaîné à la suite d'une soirée débat en 1981 au Centre Social, année internationale des personnes handicapées. Le groupe « Handi Nage » fut créé, et avec l'accord de la municipalité, le dernier créneau disponible fut attribué au groupe.

Pour éviter des confusions, le groupe a très vite changé de nom pour devenir « Handinat ». Celui-ci a toujours été un Groupe Projet du Centre Social et ce, depuis 40 ans. Les évolutions se sont faites avec les 120 participants qui ont fréquenté le groupe, certains sont encore usagers. Au delà de l'activité aquatique du samedi matin, des initiatives sont créées tout au long de l'année, permettant ainsi aux personnes en situation d'handicap de créer du lien entre elles et avec les bénévoles.

Aujourd'hui 5 bénévoles accompagnent les nageurs. Maintenant affiliés à la fédération du sport adapté, organisant des rencontres amicales au niveau départemental et participant à des compétitions nationales (des médailles sont régulièrement remportées), ils ne pensaient pas, lors de la création de leur groupe, arriver à ce niveau là.

Un groupe projet aujourd'hui qui a une vraie utilité sociale, qui valorise les personnes en situation d'handicap et un engagement réel de la part des bénévoles. Ils sont d'ailleurs très souvent sollicités sur d'autres projets et répondent toujours favorablement à la demande.

Un bel exemple de vivre et d'agir ensemble.



Les familles avec des enfants « dys » se structurent

Beaupréau-en-Mauges — Avec le centre social Èvre-et-Mauges comme lieu de rassemblement, les parents d'enfants présentant notamment des troubles liés au langage sortent de l'isolement.



Les familles sont de plus en plus nombreuses à intégrer le groupe, grâce au soutien du centre social Èvre-et-Mauges.

Photo: Ouest-France

L'initiative

La proposition de constituer un groupe de familles avec des enfants (dyslexie « dys », c'est-à-dire avec des troubles spécifiques du langage et des apprentissages, trouble de lecture, trouble de l'écriture, trouble de l'orthographe et de la lecture), dysphasique (trouble structuré de l'acquisition et du développement du langage oral) et autre encore... Il habite dans les Deux-Sèvres. Nous sommes heureux de l'accueillir mais nous ne savons pas comment nous en occuper, mon mari et moi.

Des témoignages de ce genre sont légion. Même à l'école, rien n'est simple. Pour ces parents, le quotidien est vraiment compliqué. De fait, il apparaît que la constitution du groupe au centre social

de Mauges Communauté, « nous avons été contactés par au moins 45 familles ».

« On partage, on se libère par la parole ».

Pourquoi un tel succès ? En réalité, les raisons sont très simples. « On vient pour rompre notre isolement, expliquer les manières et usages présents. Surtout, on ne sait pas quoi faire. Comment s'y prendre avec mon enfant ? Est-ce que ce qu'on fait est bien ou pas ? On vient aussi pour s'échanger des adresses de spécialistes, des trucs, des astuces. On échange, on partage, on se libère par la parole. »

Dans le groupe, il y a même un dou-

ple de grands-parents. « Notre petit-fils est concerné par ce genre de handicap, explique le grand-mère. Il est déclaré dyslexique (difficulté d'apprentissage de l'orthographe et de la lecture), dysphasique (trouble structuré de l'acquisition et du développement du langage oral) et autre encore... Il habite dans les Deux-Sèvres. Nous sommes heureux de l'accueillir mais nous ne savons pas comment nous en occuper, mon mari et moi. »

De fait, il apparaît que la constitution du groupe au centre social

répond aux attentes de ces familles, qui viennent de Beaupréau-en-Mauges, Chemillé, La Tourlandry, Torkos, Champocéaux.

Faire témoigner des adultes

La groupe accueille toutes les familles. C'est-à-dire celles qui ont de très jeunes enfants, des adolescents « dys », des ados. Et des adultes.

Une des pistes pour les prochaines rencontres, c'est de faire témoigner des adultes « dys » qui ont réussi dans leur vie sociale, professionnelle.

Renseignements au centre social Èvre-et-Mauges, 10, rue du Sous-préfet Barro, à Beaupréau-en-Mauges. Tél. 02 41 63 06 33.

Beaupréau-en-Mauges

Retour gagnant pour les nageurs du groupe Handinat du centre Èvre-et-Mauges

Depuis septembre dernier, une trentaine de nageurs du groupe Handinat, section du centre social Èvre-et-Mauges, se retrouvent tous les samedis matin à la piscine Aqua'Mauges pour une heure de détente dans l'eau. Parmi eux, six ambitieux, affiliés à la Fédération française du sport adapté, s'entraînent pour participer aux compétitions officielles.

Dernièrement, au championnat départemental à la piscine Monplaisir d'Angers, cinq ont gagné des titres connus le podium : Erwann Kermédec, deux médailles d'or ; Florence Roullier, quatre or ; Frédéric Moreau, deux argent ; Patrice Pasquier, quatre or ; et Vincent Moreau, une or et une argent.

Prochain rendez-vous dimanche 27 mars, au championnat régional à la piscine Jean-Bouin d'Angers. Puis, le championnat national des moins de 20 ans se déroulera du 12 au 14 avril, à Castres (Tarn) et, pour les seniors et vétérans, du 12 au 15 mai à



Les cinq nageurs du groupe Handinat inscrits en compétition, revenus d'Angers avec des médailles. (Photo: Ouest-France)

Bailliverve-sur-Allier (Allier). Le groupe Handinat se compose de handi-

bénévoles et parents. Il est possible de les rejoindre. Contact : centre social Èvre-et-Mauges, au 02 41 63 06 33.

Au centre social, on accompagne les parents solos

Beaupréau-en-Mauges — Crêpes, karaoké, discussion, écoute et entraide. Ce sont les ingrédients de la prochaine rencontre organisée par Èvre-et-Mauges, samedi. Les inscriptions sont ouvertes.

Le rendez-vous

Les parents solos sont ceux qui par themselves, sans aide de leurs proches, assurent la vie de leur enfant. Ils sont les seuls à gérer les aspects administratifs de la vie de leur enfant. Ils sont les seuls à gérer les aspects administratifs de la vie de leur enfant. Ils sont les seuls à gérer les aspects administratifs de la vie de leur enfant.

Autre difficulté rencontrée par les parents solos, c'est l'isolement. Le centre social Èvre-et-Mauges propose de leur offrir un espace de rencontre et de soutien. Ils sont les seuls à gérer les aspects administratifs de la vie de leur enfant.

Un soutien

Face à ces difficultés, les parents solos ont besoin de leur offrir un espace de rencontre et de soutien. Ils sont les seuls à gérer les aspects administratifs de la vie de leur enfant.

À chaque semaine, grâce à un soutien financier de la CAF, un repas de gastro gratuit est prévu pour les parents solos. Ils sont les seuls à gérer les aspects administratifs de la vie de leur enfant.



Les parents solos peuvent venir de leur initiative et partager avec d'autres, grâce à l'accompagnement du centre social Èvre-et-Mauges.

Photo: Ouest-France

est pas en fait 7 jours.

Pour les participants, ainsi que pour les bénévoles, le centre social Èvre-et-Mauges propose de leur offrir un espace de rencontre et de soutien. Ils sont les seuls à gérer les aspects administratifs de la vie de leur enfant.

Financé 45. Répondre à 7 besoins sociaux groupes dans les Mauges. Renseignements et réservations auprès du centre social Èvre-et-Mauges, au 02 41 63 06 33. Du 12 au 15 mai 2019.

Financé 45. Répondre à 7 besoins sociaux groupes dans les Mauges. Renseignements et réservations auprès du centre social Èvre-et-Mauges, au 02 41 63 06 33. Du 12 au 15 mai 2019.

La Boîte à mômes fait preuve de solidarité

19/12/2021
Courmer Quest



Les petits comme les grands se sont impliqués dans les préparations des cadeaux à destination des personnes en précarité.

L'association la Halte du Cœur a demandé de l'aide à la Boîte à mômes pour créer des boîtes solidaires avec quelque chose de chaud, une gourmandise, un loisir, un produit cosmétique, un petit mot pour les personnes en précarité. Cette action s'est déroulée du 29 novembre au 17 décembre.

« Dans le cadre de notre accueil de loisirs émancipateur (l'enfant est au cœur des choix et de la vie quotidienne du centre) et après une discussion sur l

ments, préparé les boîtes et tels des petits lutins de Noël ont fait les paquets cadeaux », explique Élodie Boumard, directrice de la structure.

Les cadeaux ont été remis à l'association vendredi 17 décembre matin auprès d'Agathe de l'association la Halte du Cœur, très touchée par cet élan de générosité. Le petit document a été partagé sur la page Facebook afin de remercier les familles et amis de l'investissement et de la générosité dont ils

LE MAGAZINE
DE VOTRE
DÉPARTEMENT

Anjou & vous

N° 03



Il est possible de s'initier au numérique lors d'ateliers, comme ici au Centre social Èvre et Mauges.

Mieux vivre à l'ère numérique

anjou

Les adolescents podcasteurs prennent la parole !

Beaupréau-en-Mauges — Parce qu'ils souhaitent donner leur avis sur leur entourage et sur le monde, six jeunes se retrouvent au centre social Èvre-et-Mauges pour créer un journal sur Instagram.

L'idée

« On ne nous donne pas souvent la parole. Alors, par ce biais, nous la prenons », s'exclament Ninon, Evy, Lillie, Alexane, Clans et Romain. Mardi soir, ces six jeunes qui forment le groupe Ex, comprennent l'Exprime, étaient réunis au centre social Èvre-et-Mauges pour lancer sur Instagram leur premier podcast.

Leur message est clair, et ces ados ne manquent pas d'à-propos. Avec peu de matériel, leurs smartphones et du matériel radio prêté par le centre social, ils se lancent pour exprimer leur point de vue dans un journal numérique : « Nous avons choisi ensemble le thème de l'injustice. » Forcément, il y a matière !

Soutien d'Èvre-et-Mauges

Tout commence en juin 2021, à Èvre-et-Mauges. Ninon y exprime sa volonté de dire, d'échanger et de témoigner sur ce que lui inspire le monde comme il va.

Aussitôt, l'idée fait tilt auprès de cinq autres jeunes de 15 à 17 ans.

Où et comment procéder ? Pour le lieu, pas de problème, le centre social a vocation à développer et à accompagner les initiatives citoyennes sur le territoire. L'administrateur Charles Henry et le chargé de mission Yann Le Breton choisissent de les accompagner dans cette aventure.

L'outil d'expression sera Instagram : « Nous créons notre journal numérique pour démocratiser l'information, l'actualité. Notre angle sera les différentes formes d'injustices,



Les six jeunes de Beaupréau-en-Mauges, qui viennent tout juste de créer Ex, veulent avoir le droit à la parole et partager leurs points de vue avec d'autres.

d'inégalités... L'idée, c'est d'installer le débat. On veut aussi montrer qu'un jeune peut s'exprimer et avoir un avis. » Le concept s'appuie sur la présence d'intervenants pour évoquer, par exemple, les différentes formes de harcèlement.

Et les six podcasteurs ne traînent

pas en chemin. Chacun et chacune a déjà son rôle bien défini. Ils travaillent même en binôme. Par exemple, Evy filme, Lillie reit ce qu'Alexane écrit, et Romain s'occupe du montage.

Rencontre nationale

Ils vont aussi participer à Marseille,

du 30 octobre au 3 novembre, au 11^e rassemblement national de la Fédération des centres sociaux. 27 seront représentés, et 127 jeunes de 15 à 20 ans échangeront sur leurs différents projets citoyens. Ce sera l'occasion pour la délégation bello-prataine de présenter son journal numérique intitulé *Ex* journal.

« Nous souhaitons développer différents formats : article, journal, série... » Une belle ambition !



Accès aux droits Inclusion Numérique

Labellisé France Services, en 2020, nous sommes identifiés, par les usagers, comme lieu de ressources et d'accompagnement pour de nombreuses démarches administratives et/ou dématérialisées. Les animatrices d'accueil sont formées régulièrement, soit par visio, soit en présentiel.



France Services en chiffres

Du 1er janvier au 31 décembre 2021
4154 appels / visites ont été recensés, pour 4319 demandes traitées (Centre Social inclus)
On a comptabilisé 50 demandes dans l'Espace Multimédia sur novembre et décembre 2021 :

Conseiller Numérique

En juin 2021, nous avons obtenu la labélisation Conseiller Numérique. Malheureusement après 4 mois de formation, notre conseiller a souhaité démissionner. Son remplaçant est arrivé en début d'année 2022.

CALIS

Cette association, qui reconditionne les ordinateurs pour une mise à disposition de matériel informatique aux familles fragilisées, nous a rejoint sur notre projet numérique.

2959 demandes, concernent les Partenaires signataires



688 demandes concernent les autres Partenaires



ma vie en numérique 2021
du 11 au 16 octobre
Centre Social Evre & Mauges
Beaupréau

THEMA CLIC tous publics
Mardi 12 octobre*
14h-18h30
smartphone - tablette applications - stockage

CYBERKIFF 11-17 ans
Mercredi 13 octobre*
14h-18h
sur inscription

P'TIT DEJ DE L'INFO
Jeudi 14 octobre*
à partir de 9h30
Pour découvrir France Services

A LA DECOUVERTE DE... L'IMPRIMANTE 3D & CALIS
... (avec quelques ateliers artistiques)
Samedi 16 octobre* de 9h-12h

A LA RENCONTRE DE NOS AGENTS NUMERIQUES
Vendredi 15 octobre de 9h-12h - Marché Jallais

Carat
France Services
Centre Social Evre & Mauges
Eglise Sainte Vierge - 18 rue du Soufflet-Rois
49100 Beaupréau-en-Mauges
02.41.92.56.32 - contact@centresocial-evre-mauges.fr
http://centresocial-evre-mauges.fr

Participation au Temps Fort du Conseil Départemental « Ma vie en numérique »

- Ateliers Adultes et Séniors :
9 participants le 12 octobre
et 4 participants le 13 octobre
- Petit Déj de l'Info** :
4 partenaires
- Num & Fab :
12 personnes (8 pour Calis et 4 pour Num & Fab)
- A la rencontre des habitants :
20 personnes sur le marché de Jallais
- Cyberkiff :
10 jeunes

Lieu d'Accueil Enfant Parents



L'activité LAEP réalisée dans les locaux

du Centre Social a permis de maintenir les ouvertures sur l'ensemble des créneaux jusqu'en septembre 2021. En effet, les locaux de Jallais et Villedieu étant des locaux partagés, notre venue était difficilement compatible avec les protocoles sanitaires en vigueur.

Bilan annuel

Bilan	2018	2019	2020	2021
Séances	74	79	72	98
Heures	204	207	184	244,5
Familles différentes	31	40	37	49
Nouvelles familles	-	34	30	33
Référents différents	35	50	41	63
Enfants différents	62	55	48	57

Le parent est parfois isolé dans son quotidien et peut subir une pression sociétale telle que l'exigence d'être « un bon parent », de concilier vie professionnelle - vie familiale et vie conjugale...

Une maman a évoqué les jugements de sa famille sur son choix de congé parental à temps partiel pour élever son 2^{ème} enfant, la difficulté et le coût d'un mode de garde pour son enfant. Au final, elle a fait le constat qu'elle ne perdait pas financièrement à garder son enfant et en profitait pour le voir grandir.

Familles accueillies par commune déléguée

Bilan	Beaupréau	Jallais	Villedieu
Familles accueillies	174	2	5
Référents accueillis	189	2	6
Enfants accueillis	191	2	5

Les rencontres des familles au sein du lieu ont impulsé des initiatives pour et par les familles (par exemple, des échanges de numéros de téléphones, des familles qui se côtoient en dehors du lieu, du lien avec d'autres équipements et services Petite Enfance...) « La Maison Pirouette » continue de s'inscrire au fil du temps dans la dynamique partenariale locale.

Contrat Local d'Accompagnement à la Scolarité

Bilan annuel

	2018-2019	2019-2020	2020-2021	2021-2022
Nombre d'enfants	15	18	37	27
Nombre de bénévoles	16	15	26	24
Nombre d'écoles	Beaupréau : 1 Villedieu : 1 Jallais : 1	Beaupréau : 2 Villedieu : 1 Jallais : 1	Beaupréau : 2 Jallais : 2 La Jubaudière : 1	Beaupréau : 2 Jallais : 1 La Jubaudière : 1
Répartition élèves par commune déléguée	Beaupréau : 8 Villedieu : 2 Jallais : 5	Beaupréau : 11 Villedieu : 4 Jallais : 3	Beaupréau : 13 Jallais : 8 La Jubaudière : 8	Beaupréau : 13 Jallais : 4 La Jubaudière : 4
Répartition bénévoles par commune déléguée	Beaupréau : 9 Villedieu : 3 Jallais : 4	Beaupréau : 8 Villedieu : 3 Jallais : 4	Beaupréau : 12 Jallais : 5 La Jubaudière : 5	Beaupréau : 13 Jallais : 3 La Jubaudière : 5



La reprise en 2021, avec la crise Covid, encore persistante, n'a pas permis de relancer l'Accompagnement Scolaire auprès de l'école privée de Jallais, tout comme les bénévoles qui intervenaient dans cette école.

Nous avons été sollicités par l'école du Pin-En-Mauges pour mettre en place de l'Accompagnement à la Scolarité. Nous avons alors entamé une réflexion plus globale pour étendre le dispositif CLAS à l'ensemble des communes déléguées et améliorer son fonctionnement en proposant des actions collectives à destination des enfants et parents.

Cette réflexion n'a pas été poursuivie par manque de financement.

Les liens avec les écoles ont été renforcés et ont permis de favoriser la communication entre les bénévoles et les enseignants.

SOS Dépann'Bambins



Le collectif de bénévoles s'est étoffé mais les demandes ont été moindres. Le Covid étant toujours présent, les familles ont pu trouver des solutions alternatives autour des modes de garde d'urgence.

Sur l'année 2022, la communication sur le service sera renforcée auprès des familles.

Bilan annuel				
	2018	2019	2020	2021
Nombre de dépannages	41	26	12	6
Nombre de journées	24	17	6	5
Nombre demi-journées	17	9	6	1
Nombre de bénévoles	5	8	9	10
Nombre de familles	26	21	8	4
Nombre d'enfants	33	24	10	5

L'Animation Collective Familles

Les Sorties Familles

Bilan annuel

	2018	2019	2020	2021
Nb de sorties	1	2	3	3
Nb de participants	61	71	91	63
Nb de parents	19	25	32	17
Nb de grands parents	Nc	7	9	5
Nb d'enfants	32	31	49	40



10/07/2021 : Saint Brévin - 13 participants
 28/07/2021 : Sortie à La Ferme - 20 participants
 28/08/2021 : Zoo de la Flèche - 46 participants

LABEL Familles



LABEL Familles c'est un ensemble d'activités proposées pour les parents, grands parents, assistants maternels, enfants et petits enfants à chaque vacances scolaires.

L'année 2021 a encore été marquée par le Covid (changement des dates des vacances scolaires en avril, jauges, pass sanitaire...). Les activités en familles n'ont pas eu le succès escompté malgré les programmes d'activités adaptées proposés.

Bilan annuel

	2021			TOTAL
	Février	Été	Octobre	
Grands Parents	-	8	-	8
Parents	2	36	-	38
Assistants Maternels	-	4	-	4
Enfants	4	81	-	85
TOTAL	-	200	-	206

Les Autres Actions Familles

Repas de Noël Solidaire

Malgré la motivation sans faille des bénévoles... Nous avons dû annuler le repas de Noël 2021 à 15 jours de l'évènement. En effet, la situation sanitaire se complexifiant à l'approche des fêtes, il était préférable de ne pas réaliser ce repas. Cependant, les bénévoles, chaque année de plus en plus nombreux à s'investir, avaient pour projet de préparer l'ensemble du repas pour cette édition. En effet, de nouveaux habitants avec des compétences nouvelles, notamment celles de la cuisine, se sont ajoutés au collectif.

Ce n'est que partie remise pour 2022 !



Voir Autrement le Handicap

En coopération avec l'association départementale des « chiens guides d'aveugles » de l'Ouest et l'association « Voir à Deux ».

Le 20 octobre 2021, grâce à la mobilisation d'habitants et notamment de parents d'Enfants en Situation de Handicap à la recherche de solutions concernant leurs enfants, nous avons organisé un temps fort « VOIR AUTREMENT le Handicap ». Ce temps a permis de réunir des partenaires locaux afin de présenter des activités adaptées aux personnes en situation de handicap. La matinée était articulée autour d'une table ronde avec plusieurs intervenants sur la thématique « L'Animal au service de la personnes porteuse de handicap » et l'après-midi, les participants ont pu profiter de stands de partenaires pour découvrir et redécouvrir des activités adaptées.

Près de 150 habitants ont pu profiter de cette journée.



Parents Solos

- Essaimage en aidant un groupe en Vendée à se créer.

Le groupe projet « Parents Solos des Mauges » a aidé un Centre Social situé à Fontenay le Comte (85) pour créer un groupe local.

- La journée départementale des Parents Solos Il a une nouvelle fois participé activement à l'organisation de la journée départementale qui s'est déroulée à la Ménitrie, le 9 octobre 2021. Environ 80 parents solos se sont retrouvés autour d'ateliers d'échanges et de discussions, puis ont partagé un temps de repas en commun. L'après-midi s'est déroulé par un théâtre forum, mettant en scène l'expression des parents face à des situations du quotidien.



Ateliers Adultes

	2018-2019	2019-2020	2020-2021	2021-2022
Peinture à l'huile	15	16	14	12
Yoga	101	95	82	46
Sophrologie	25	20	16	-
Gym douce	86	83	65	64
Qi gong	64	67	64	40
Total	291	281	241	162

L'année 2021 n'a pas permis de relancer tous les ateliers de manière optimale. La sophrologie et le yoga du mardi soir n'ont pas pu reprendre et le Qi Gong et le Yoga du mercredi après-midi n'ont pas pu finir la saison en raison des contraintes sanitaires.

Relais Petite Enfance



Evolution du nombre d'accueils physiques

	2018	2019	2020	2021
Parents	181	125	104	173
Professionnels	23	35	41	27
Total	204	150	155	200

Evolution du nombre d'informations données par le RPE

(téléphone, courriels...)

	2018	2019	2020	2021
Parents	378	468	699	836
Professionnels	676	852	1 182	1 590
Total	1 054	1 302	1 881	2 426

Nous avons apporté une information individuelle (téléphone, mail, permanence physique) à :

- **352 familles différentes**
La « porte d'entrée » information mode de garde ou questions législatives, nous permet d'apporter une information plus générale sur la parentalité et les infrastructures existantes sur le territoire. Beaucoup d'informations liées au Covid : à la fois concernant le droit des assistants maternels en terme de rémunération, mais aussi des procédures à suivre lors de cas contact ou positif.
- **160 assistants maternels** sur les 195 agréés sur notre territoire (source département) nous ont contacté au moins une fois. Ce qui confirme la plus value du Relais sur le territoire et le besoin d'informations, de soutien de proximité durant une année encore teintée Covid. Il y a eu beaucoup de changements de protocoles, ce qui a complexifié la mise en œuvre des contrats pour les professionnels et parents. Ils étaient perdus dans ce qu'ils devaient faire, entre les différents discours avec la CPAM...

La difficulté de relation entre les parents et les assistants maternels a parfois été accentuée pendant la période Covid même si certaines tensions existaient déjà auparavant. Les animatrices doivent savoir garder une posture neutre afin d'écouter chacune des parties. Bien que souvent proposée, aucune médiation n'a été faite cette année.



Les Samedis Papote

Le 13 mars 2021 a été organisé le premier « samedi papote » pendant lequel un petit groupe de 5 assistantes maternelles se sont réunies pour échanger.

Partage apprécié par toutes, vécu comme une bulle d'oxygène en ces temps un peu compliqués ! Dans le respect de la discrétion professionnelle, la conversation est allée bon train, sans fil conducteur.

Parmi les thèmes abordés : homéopathie, relation parents/assistantes maternelles, difficultés physiques, astuces, Covid (...). Simplicité, tolérance, décontraction, bonne humeur, absence de jugement étaient au menu avec le plaisir de revoir ou d'apprendre à connaître des collègues.

5 rencontres ont eu lieu sur l'année 2021 pour 6 assistants maternels différents.

Participation aux activités du Relais



Du fait du Covid, nous avons ouvert nos matinées uniquement aux assistantes maternelles sur le début d'année 2021, ce qui peut expliquer la baisse de présence de parents (8). Une bonne participation des familles se constate (97) tout de même sur des animations ponctuelles.

Le nombre de matinées est en hausse comparé à 2020 mais bas par rapport à 2019 ou 2018, (78) du fait du Covid et de séances moins nombreuses sur le début d'année, principalement à cause des protocoles de ménage nous empêchant de retrouver nos lieux de matinées habituels. Les matinées ayant repris à un rythme normal en septembre 2021, nous pourrions avoir des données à comparer en reprise habituelle sur 2022.

Les soirées et animations ponctuelles ont pu être maintenues sur un rythme similaire aux années passées en tenant compte du protocole sanitaire, mais n'ont concerné qu'une famille.

Les matinées de professionnalisation ont fortement augmenté contrebalançant certaines matinées du Relais qui ne pouvaient avoir lieu de manière habituelle.

Le nombre d'enfants quant à lui est en lien avec le nombre de matinées proposées (avec des jauges), mais reste quasi équivalent ou supérieur concernant les animations ponctuelles, et de professionnalisation.

Pour conclure, le Relais a su, malgré un nombre de matinées du Relais court-circuité par les protocoles, se renouveler et créer des espaces de rencontres malgré des jauges très contraignantes. L'évolution de la reprise « normale » pourra être évaluée l'an prochain. Ces temps ont été très appréciés des assistantes maternelles qui ont pu exprimer leur réel besoin de se retrouver pour elles et les enfants. Elles nous disaient souvent que c'était leur « bouffée d'oxygène ».

Ce qui reste à regretter est le partenariat qui n'a pas pu se faire pendant la période Covid (carnaval avec multi accueil et résidents EPAHD, matinées mutualisées, ...)

Sur l'année 2021, sur les 141 activités proposées, nous avons eu :

- 70 familles différentes
- 73 assistants maternels différents
- 288 enfants différents



	2019				2020				2021			
	Nbre	Parents	Pro	Enfants	Nbre	Parents	Pro	Enfants	Nbre	Parents	Pro	Enfants
Matinées du RPE	126	51	524	1 156	64	25	240	514	78	8	267	588
Animations Ponctuelles	30	127	189	504	21	53	97	306	28	102	123	419
Soirées d'informations	25	58	231		28	11	149		22	1	127	
Mat. professionnalisation	9		34	68	5		20	49	13		37	73
TOTAL	190	236	978	1 728	118	89	506	869	141	111	554	1 080



ALSH Émancipateur

Le Centre Social est le seul sur le territoire de BEM à avoir adopté cette pédagogie à visée émancipatrice. Ce principe Pédagogique n'est ni mieux, ni moins bien qu'une pédagogie classique. Elle est juste différente et correspond mieux à notre Projet Social. Par ce principe, les enfants deviennent acteurs de leurs temps de loisirs, on leur donne le Pouvoir d'Agir. Les actions favorisant l'ouverture culturelle, l'environnement, la citoyenneté, la découverte du monde qui les entoure... sont privilégiées.

En 2021, nous avons consacré du temps de formation en commun avec les animateurs permanents, pour renforcer leurs connaissances sur cette pédagogie participative.

Le Mur des Envies est un support sur lequel les enfants posent leurs idées et projets. Puis les animateurs s'en emparent pour revenir vers l'enfant, ou le groupe d'enfants, qui a déposé le projet.

Un exemple d'action à l'initiative des enfants : **Confection d'un repas**

Une enfant voulait organiser un pique-nique, car marre des repas de notre prestataire de restauration. Une animatrice a relevé le projet que l'enfant avait posé sur le Mur des Envies. D'autres enfants ont été sollicités pour adhérer au projet et aller faire des courses pour un pique-nique. Mais après discussion, l'animatrice a proposé aux enfants d'aller cueillir eux-mêmes leurs denrées chez un maraîcher local, en minibus. Les enfants ont composé leur menu selon les denrées disponibles le jour de leur venue chez le maraîcher. Ils ont ramené leur récolte à l'ALSH, où ils ont tout de suite passé leurs tabliers. Le petit groupe a épluché, râpé, coupé et préparé le repas pour tous les enfants de l'ALSH. Pour l'une des enfants, c'était « son meilleur repas à l'Accueil de Loisirs ! ».

Fréquentation ACM (Accueil Collectif de Mineurs)		
2019	2020	2021
VACANCES SCOLAIRES		
34 632.5 h dont 4 séjours pour 4 540 h	17 701 h	37 884 h dont 5 séjours pour 4 960 h
PERISCOLAIRES		
Mercredis Multisites		
89 873.75 h	88 277 h	91 125 h
Andrezé		
31 330.5 h	29 173 h	26 307 h
Gesté		
20 461 h	19 843 h	22 062 h
La Poitevine		
11 723.75 h	10 393 h	10 469 h
TOTAL		
188 021.5 h	165 387 h	187 847 h

Réseau Fédéral Départemental ALSH à visée émancipatrice

Avec la Fédération des Centres Sociaux, nous avons fortement participé à la création d'un groupe départemental de professionnels qui se retrouve autour de la question de l'ALSH à visée émancipatrice. De ce groupe de réflexion, deux journées d'échanges ont eu lieu avec la participation de Jérôme GUILLET (*Formateur pour adultes qui travaille principalement sur la démocratie participative en se basant sur la notion du aller vers. Initiateur du porteur de paroles, co-auteur de l'ouvrage "Vers une pédagogie de l'engagement", publié en 2021 aux éditions Champs Social*).

Afin de nourrir notre réflexion sur cette pédagogie participative, nous avons également participé à une conférence de Yann Le Bossé*, à la Fac d'Angers.

(* professeur titulaire au département des fondements et pratiques en éducation de l'Université Laval. Depuis 20 ans, ses travaux sont entièrement consacrés au phénomène du développement du pouvoir d'agir des personnes et des collectivités dans ses aspects fondamentaux et appliqués.)

Garderie Prioritaire

du 6 au 23 avril 2021



Les vacances de Printemps 2021 étaient encore perturbées par la COVID. Prévues en semaines 16 et 17 pour notre zone, l'Etat a décidé la fermeture des écoles pour toute la France sur les semaines 14, 15 et 16. Nous avons réagi rapidement, comme pendant le plus dur de la crise sanitaire de 2020, en proposant une garderie prioritaire. Nos animateurs sont intervenus sur Gesté, Jallais et la Poitevinière, afin d'accueillir des enfants de personnels prioritaires à la gestion de la crise sanitaire.



Colos apprenantes

Le Centre Social s'est inscrit dans le dispositif « Colos Apprenantes », pour les 3 mini-séjours Enfance de 5 jours. Ce dispositif doit permettre d'accentuer les activités nécessitant les compétences de base (compter, lire, écrire, découvrir son environnement, devenir citoyen) et apporte une aide financière permettant d'accueillir des enfants de familles ciblées : Q.F. 0 à 600, monoparentales, ASE (Aide Sociale à l'Enfance)... mais aussi de personnels nécessaires à la gestion de la crise sanitaire. L'aide apportée par l'Etat est de 400 € par enfant concerné et est bien au-dessus des tarifs pratiqués pour nos mini-séjours. Aussi, le reliquat de cette aide perçue est reportée sur 2022.

Groupe Handi Enfance-Jeunesse Mauges Communauté

Le groupe de réflexion s'est retrouvé pour mettre en place des temps d'initiation sur les différentes formes de handicap, auprès des publics professionnels de la Petite Enfance et de l'Enfance. Nous avons constaté que ce groupe s'est vidé progressivement des parents, qui ne sont que très peu représentés.



Tournée Maugeoise de la Solidarité

Le contexte sanitaire étant encore fragile en cet été 2021, il n'y a pas eu de regroupement des ALSH des Mauges. Pour remplacer ce manque, le réseau Enfance des Centres Sociaux des Mauges, a lancé l'idée aux ALSH de participer à la réalisation d'une vidéo. Cette vidéo met en avant les témoignages d'enfants sur leur point de vue sur la Solidarité, et comment elle se traduit concrètement autour d'eux. Sur Beaupréau en Mauges, les enfants des ALSH de Gesté et du Pin en Mauges ont participé.



Animation Réseaux Enfance (Périscolaires et ALSH)

La mission de Coordination Enfance s'est encore avérée comme un soutien pour les structures à l'Enfance locales, en particulier sur la diffusion et les éclairages sur les multiples protocoles sanitaires descendant du ministère. Participant à des visioconférences initiées par la SDJES (ex-Jeunesse et Sports), le Coordinateur Enfance se faisait la voix des structures locales auprès des instances de l'Etat, et transmetteur d'infos descendantes. Des directrices de structures Enfance du territoire, n'hésitent pas à solliciter le Coordinateur pour des questions survenues pendant cette crise sanitaire.

Plan Alimentaire de Territoire

Nous participons aux rencontres sur invitation de Mauges Communauté autour du Plan Alimentaire de Territoire (PAT), pour représenter l'ensemble des structures de loisirs extrascolaires qui servent des repas aux enfants et pour défendre le côté social de la réflexion alimentaire (qui se traduit par certaines de nos actions).



Coordination
Enfance



Ateliers Enfance Jeunesse

Tout au long de l'année, des ateliers cirque et théâtre sont proposés aux jeunes de 6-17 ans. Encadrés par un animateur, les ateliers se déroulent sur Jallais (cirque) et Beaupréau (théâtre).

Les parents peuvent s'investir dans le groupe ateliers : lieu d'échanges sur le fonctionnement de l'activité et aussi de projets (sorties culturelles pour les familles, mini Festoche)

Animés par Yann LEBRETON GONIN (animateur permanent)

CIRQUE			2019-2020	2020-2021	2021-2022
6-8 ans	Mercredi	Jallais	12	8	6
9-13 ans	Mercredi	Jallais	11	8	10
14-17 ans	Samedi	Jallais	10	12	6
			33	28	22

THEATRE			2019-2020	2020-2021	2021-2022
8-14 ans	Mercredi	Beaupréau	12	12	10
	Jeudi	Beaupréau	12	12	11
			24	24	21

Il y a eu une baisse des inscriptions au niveau des ateliers et sur le cirque particulièrement. Une partie des jeunes du samedi matin ont arrêté l'atelier avec leurs 18 ans et il y a eu peu de nouveaux dans ce groupe.

Du fait du contexte sanitaire, la sortie culturelle proposée aux familles n'a pas eu lieu. De même, le MiniFestoche a de nouveau dû être annulé. Néanmoins, les jeunes des ateliers théâtre ont pu présenter quelques scénettes à leurs familles dans la salle du théâtre de Jallais au mois de juin.



ALSH 11-17 ans



ALSH 11-17 ans			
	2019	2020	2021
	Total		
Heures	20 188 h	9 185 h	17 839 h
Participants	575	398	619
	Hors été		
Heures	8 906 h	5 338 h	9 446 h
	Été		
Heures	11 282 h	3 847 h	8 393 h

520 familles pour 619 jeunes

Avec les restrictions sanitaires pendant les vacances de printemps, il n'y a pas eu d'accueil de loisirs sur cette période. Afin de garder le lien avec les jeunes, les animateurs Jeunesse ont assuré une présence sur les réseaux numériques (discord, réunion zoom...) pour permettre la continuité de certains projets, proposer des petits jeux ou tout simplement prendre des nouvelles.

Anjou Games Day

7 jeunes ont participé, avec d'autres structures Jeunesse, à l'organisation d'une convention départementale autour du jeu vidéo. Le temps fort s'est déroulé en octobre à St Jean de Linière.

Atelier cinéma

Dans le cadre du dispositif « Education aux images » animé par l'association « Passeur d'Images » et soutenu par la DRAC (Direction Régionale des Affaires Culturelles), le cinéma associatif Jeanne d'Arc, en partenariat avec le Centre Social, a accompagné un groupe de 10 jeunes de 11-15 ans. Ces derniers ont participé à un stage cinéma pendant les vacances de la Toussaint et réalisé un court-métrage appelé « Acstreet – les zéros du quotidien ». Synopsis : une fiction documentaire mettant en avant un groupe de jeunes de Beaupréau en Mauges souhaitant aider les habitants à leur façon... Les jeunes ont par la suite été sensibilisés à la mise en place d'une programmation en salle et ont proposé la leur lors d'une séance au cinéma de Beaupréau. Ce fut l'occasion pour eux de présenter leur court métrage et d'échanger avec le public. Les jeunes ont aussi participé au Festival Premier Plan à Angers où leur film a été projeté.





Nos infos



Le label « Point Information Jeunesse » change de nom et devient « Infos Jeunes ». Les missions n'évoluent pas et reste un lieu d'accueil, d'écoute et de ressources pour les jeunes de 13-25 ans. Des actions sont aussi mises en place :

	2019	2020	2021
Ddes infos individuelles	167	50	85
Question d'autonomie	344		334
Information Jobs d'été			30
Information Babysitting	8	21	6
Information BAFA	10		4
Découverte des métiers (ST2S—Lycée Julien G.)			30
TOTAL (nBre de jeunes)	529	71	489

Les projets en partenariat, notamment ceux avec les établissements scolaires, ont pu se remettre en mouvement (Question d'Autonomie, découverte des métiers avec les ST2S du lycée Julien Gracq)

Soirée Infos « Trouve ton job »

Cette action s'est mise en place à l'initiative de l'IJ de Beaupréau et de Montrevaux et en partenariat avec le Pôle Emploi et la Mission Locale du Choletais. Le constat est parti des demandes des jeunes (majoritairement des mineurs) pour trouver un job pendant l'été. L'action s'est déroulée le 12 mars 2021 par le biais d'ateliers visio car il n'était pas possible d'organiser le projet en présentiel du fait des conditions sanitaires. Les ateliers ont abordé les thèmes suivants :

- la posture professionnelle lors d'un entretien
- CV et lettre de motivation
- Les offres d'emplois
- Le service civique / Bafa / Fille au pair / bénévolat / baby-sitting

Sur les 30 participants, la très grande majorité était des mineurs mais avec malheureusement très peu d'offres d'emplois sur le territoire à partager pour cette tranche d'âge.



Demandes d'informations individuelles

Thèmes	2019	2020	2021
Orientation + recherche stage	53	4	22
BAFA	21	8	13
CV + Lettre de motivation	17	5	4
Mobilité	5	2	3
Jobs d'été / étudiant	38	15	18
Baby sitting	8	5	19
Logement	4	2	2
Aide financière/ bourse	11	3	2
Divers	10	6	2

Cet atelier a pour objectif de présenter le déroulé d'une formation BAFA, les aides financières, les organismes de formation, la recherche des stages. Afin d'illustrer au mieux tout cela, 2 jeunes diplômés du BAFA sont venus témoigner de leur parcours, donner des conseils et partager leur expérience.





Promeneurs du Net

Le Centre Social est labellisé depuis 2021. L'objectif est d'assurer une présence éducative sur internet en créant du lien avec les jeunes individuellement ou collectivement. Par le biais de nos réseaux comme Instagram, Snapchat, Facebook ou Discord, les 2 animateurs Jeunesse « Promeneurs du Net » sont en posture d'accueil, d'écoute, de conseil et de soutien. Il peut autant s'agir d'accompagner la mise en place d'un projet que d'échanger avec un jeune sur une difficulté qu'il rencontre au quotidien.

Chantiers de Jeunes 11-17 ANS

	2019	2020	2021
Nbre de chantiers réalisés	13	4	10
Nbre de jeunes	122	29	78



Ce sont majoritairement des 11-14 ans qui participent (31 filles et 47 garçons). 3 chantiers ont dû être annulés, à cause d'un nombre insuffisant d'inscrits ou du contexte sanitaire pendant les vacances de printemps.

Parmi les thématiques des chantiers, il y a eu notamment : la fabrication de plateaux de jeux extérieurs sur des tourets / la rénovation de la fresque du centre de loisirs de Gesté ou encore / la réalisation d'un parcours pédestre au travers de photos d'antan.

Accompagnement Juniors Associations

Le contexte dû au Covid a impacté les dynamiques des groupes de jeunes porteurs de ces juniors associations. L'année 2021 s'est axée à favoriser le lien avec des nouvelles générations souhaitant prendre le relais.

Une rencontre a eu lieu en février où 10 jeunes des juniors associations, mais aussi du foyer des jeunes du Pin en Mauges se sont retrouvés pour échanger sur la vie de leurs associations.

	2019	2020	2021
Jeunesse Toi (La Chapelle du G.)	21	17	17
Freespirit (BEM)	7		
Pict'ados (La Poitevineière)	19	17	17
TeensZone (Jallais)	10	10	7



COPIL JEUNESSE

Dans le même processus que les Copils Petite Enfance et Enfance de Beaupréau en Mauges, la mise en place d'un Comité de Pilotage Jeunesse a été validé.

L'objectif est de réunir les différents acteurs du territoire intervenant auprès du public jeune pour :

- Favoriser l'interconnaissance
- Contribuer à la veille sociale en direction des 11-25 ans (santé, logement, éducation, citoyenneté, emploi, etc...)

Le premier Copil Jeunesse se déroulera en 2022.



Les Actions Jeunesse

Projet Unesco Dessignons notre Patrimoine



3 jeunes passionnés de dessins (11-14 et 16 ans) se sont engagés et investis pour valoriser le patrimoine local en réalisant un dessin des châteaux du territoire. En partenariat avec Mauges Communauté, ils ont été sélectionnés par l'Unesco pour représenter la France. Le projet a été sélectionné pour les journées européennes du patrimoine, les jeunes ont participé au vernissage de leur dessin à l'Hôtel de Ville de Beaupréau en Mauges. Leur œuvre est exposée à tour de rôle dans les différentes communes déléguées.



l'objet d'un reportage au journal télévisé de TF1. Dans le cadre des journées européennes du patrimoine, les jeunes ont participé au vernissage de leur dessin à l'Hôtel de Ville de Beaupréau en Mauges. Leur œuvre est exposée à tour de rôle dans les différentes communes déléguées.

CLAS* collégiens

Un accompagnement à la scolarité a débuté en novembre auprès de 4 jeunes du territoire scolarisés en 6ème-5ème (collège Montrevault et Beaupréau). Le CLAS a lieu le samedi de 10h-12h au Centre Social où les jeunes sont accompagnés par 2 bénévoles et une animatrice Jeunesse. Cet accompagnement n'est pas dédié uniquement à l'aide aux devoirs, mais aussi à une aide sur les méthodes de travail, l'organisation et l'ouverture à d'autres pratiques permettant de développer la confiance en soi et d'aborder les apprentissages autrement.

* Contrat Local d'Accompagnement à la Scolarité



Réseau Sentinelles Mauges Choletais

Le Centre Social a rejoint le Réseau des Sentinelles de Maine et Loire piloté par la MSA : « une sentinelle est un adulte volontaire qui a envie de contribuer à la prévention du suicide dans son milieu ou sa communauté. La sentinelle est en capacité de repérer des personnes en souffrance, d'entrer en relation avec elles et de les orienter vers les ressources appropriées sur le territoire ».

Avec plusieurs autres secteurs Jeunesse des Centres Sociaux (Indigo, Ocsigène, Chloro'fil et le Coin de la Rue), un outil pédagogique sous la forme d'un « escape game » a été réalisé en direction des adolescents. Son objectif : sensibiliser les jeunes autour du harcèlement / mal-être et la prévention à la crise suicidaire.

Réseau Jeunes des Centres Sociaux

Cette 11^{ème} rencontre nationale qui vise à impliquer des 15-20 ans s'est déroulée du 30 octobre au 03 novembre à Marseille sur le thème « Le poids des injustices – Les jeunes veulent peser dans la balance ».

5 jeunes du territoire se sont mobilisés pour participer à ce temps fort. Ils ont été accompagnés par un administrateur et un animateur Jeunesse. Ce ne sont pas moins de 115 jeunes et 27 Centres Sociaux de toute la France qui se sont retrouvés pour échanger, débattre mais aussi animer des stands sur l'espace public pour aborder la question de la justice sociale. Cette expérience enrichissante vient alimenter un autre projet de ce groupe de jeunes : la réalisation d'un journal numérique sur Instagram nommé « exprime.journal » avec la diffusion d'articles sur différents sujets de société (les injustices, le racisme...)



Des jeunes bénévoles pour « Voir Autrement »

5 jeunes de 12-15 ans ont participé bénévolement au temps fort autour du handicap « Voir Autrement ». Cette journée fut pour elles un moyen de se sentir utiles en accueillant et accompagnant les habitants sur les différents stands, mais aussi de pouvoir porter un autre regard sur le handicap.



Formation Renforcer les compétences psychosociales auprès des jeunes

Dans le cadre du groupe prévention Jeunesse, cette formation financée par Mauges Communauté et la Région réunit 15 professionnels du champ éducatif, social et de la santé. La formation est animée par l'IREPS et se déroule sur 4 journées réparties sur 2021 et 2022. Les premières journées ont permis de favoriser l'interconnaissance, les partages d'expériences, l'appropriation d'outils pédagogiques pour accompagner au mieux les jeunes de manière individuelle ou collective.



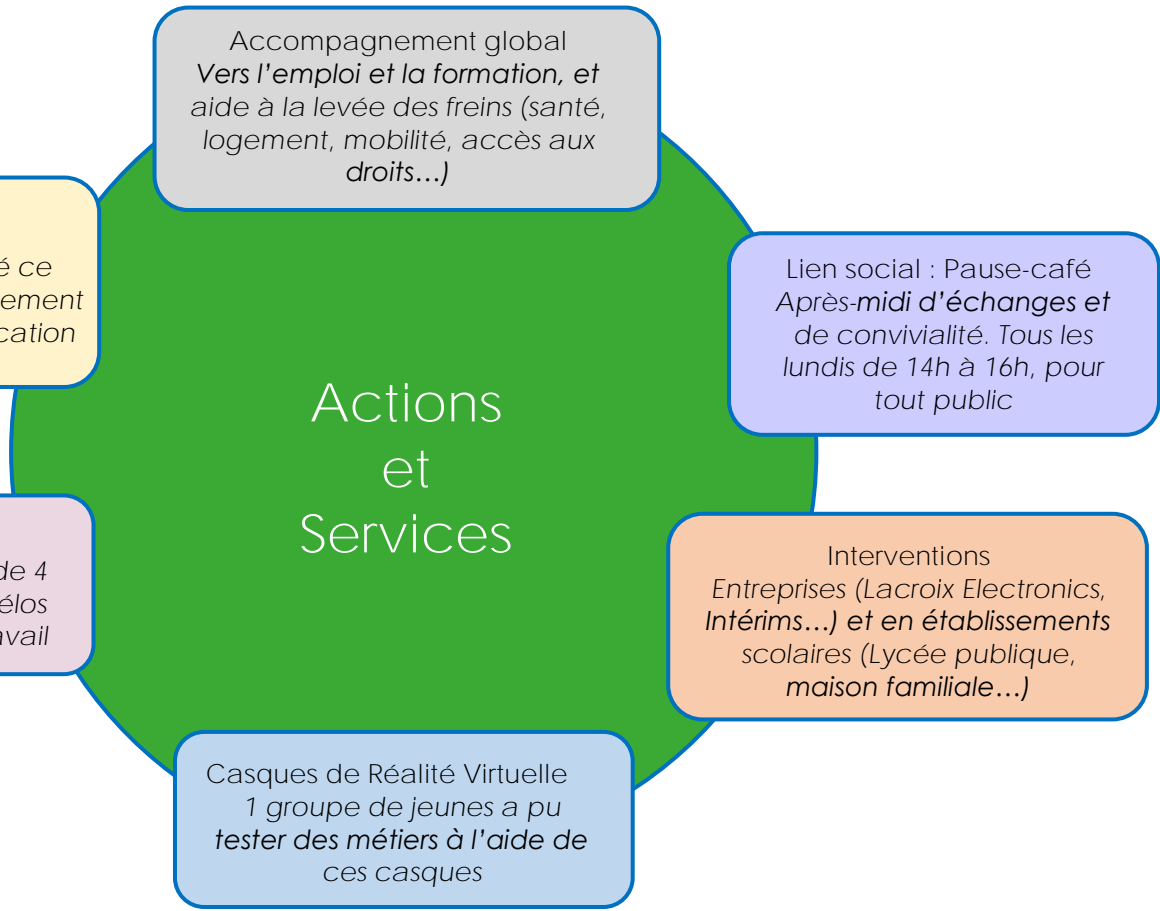


Accompagnement Professionnel & Social

Changement Personnel
 Départ en retraite de Myriam Sauzeau au 30 juin.
 Arrivée de Mathilde Masse - Régnier, conseillère, en mai.

Le public accueilli

422 personnes accompagnées (456 en 2020).
 Le nombre de nouveaux accueillis reste élevé : 34 %
 80% des personnes ont moins de 26 ans (Relais Mission Locale du Choletais).
 56% sont des femmes : % est en légère baisse depuis 2 ans



Santé

La mission locale a acheté des produits d'hygiène (gel douche, shampoing, dentifrice..) que nous pouvons donner à des jeunes identifiés. Plusieurs jeunes en ont bénéficié

Point Ecoute

Au 1er semestre 2021, les permanences étaient assurées par une infirmière. Depuis juillet, Anne Boursier, psychologue, est présente 2 fois par mois au Centre Social. Ce service a été proposé à 13 jeunes

C'pour moi

Cette action permet d'aborder la confiance en soi. 4 ateliers sur un mois. Un atelier regroupant 10 personnes de tout âge a eu lieu en novembre

Mobilité

Location de cyclomoteurs ou Prêts de vélo

Trouver confiance en soi avec le centre social

Beaupréau-en-Mauges — Nadia et David ont participé à l'atelier C'est pour moi d'Évre-et-Mauges. Quatre matinées pour se sentir plus fort. Ils en témoignent pour que d'autres franchissent le pas.

L'initiative
Nadia Tellez, de Jallais, et David Prodhomme, de Gesté, ont participé à l'atelier C'est pour moi, mis en place par le secteur insertion du centre social Évre-et-Mauges. « La lettre C signifie pour nous confiance et communication », précisent-ils. Tout un programme.
« C'est ce qu'ils sont venus chercher au sein de cet atelier qui existe depuis 2019. Nadia s'y était inscrite dès le début. Hélas, en 2020, pas de session en raison de la pandémie. Puis, elle a pu répondre en septembre-octobre, à travers quatre séances le lundi matin. « Ce sont surtout les femmes qui osent, qui viennent. David est l'un des rares hommes à franchir la porte », souligne Sylvie Vercher, chargée d'insertion et animatrice de l'atelier.
Rompre avec la timidité
La première rencontre fixe les objec...



Accompagner les Familles



12 personnes (8 en 2020)

PROFIL DES LOUEURS



- Sexe: 11 Hommes / 1 Femme
- Age : 19 à 25 (5), 26 à 44 (6), + 55 (1)
- Tous en emploi: 3 en CDI, 3 ont un CDD, 6 CDD intérim
- 75% ont utilisé le service pour la 1ère fois
- Caution: famille (7), la personne (3), le CCAS (1), l'employeur (1)
- Problème de mobilité: véhicule en panne (4), aucun moyen (3), suspension de permis (3), permis en cours (2)

CONTRATS



- Durée moyenne des contrats: 49 jours (69 en 2020)
- Nombre de jours de locations: 590 jours en 2021, 621 jours (2020), 675 jours (2019)

ZOOM 2021

- Aucun impayé

LE PARC

3 cyclos en 2021 (4 en 2020 jusqu'en octobre)

ZOOM 2021

- Achat d'un cyclo par ATIMA
Le parc comprend désormais 4 cyclos: 2 AIM, 1 Mission Locale, 1 ATIMA

PRÊT DE VELO

2 jeunes du territoire ont bénéficié du prêt de vélo pour aller au travail

ZOOM 2021

Prêt grâce à 2 cautions CCAS

LOCATIONS





Le projet de Développement Social Local a pour objectif **d'améliorer collectivement les conditions de vie des habitants. Il s'appuie sur une dynamique de changement qui a pour effet de passer d'habitants à acteurs citoyens.** Le projet porté par des bénévoles du Centre Social, vise à faciliter les prises **d'initiatives en accompagnant les habitants porteurs de projets, d'idées...** Il existe 23 groupes projets au sein du Centre Social.

Zoom sur les actions, les groupes projets et initiatives d'habitants en 2021

- Suite aux 6 distributions alimentaires qu'il y a eu durant le premier confinement en 2020, le collectif d'organisateur, composé d'élus, de partenaires, d'associations et d'habitants bénévoles, a mis en place deux épiceries solidaires éphémères en 2021, les samedis 20 mars et 3 juillet à la Loge à Beaupréau.
- Une soixante de familles a pu bénéficier des denrées récupérées par des bénévoles chez différents producteurs, magasins, associations et entreprises. Le bilan fut très positif pour tous. Un groupe de travail a été créé par la suite pour réfléchir à la mise en place d'une épicerie solidaire sur le territoire. Le projet est en cours de réflexion.
- Nous avons accueilli un habitant qui avait comme projet de proposer des concerts chez l'habitant au profit d'associations caritatives. Le projet bien que très intéressant n'a pas abouti pour différentes raisons.



« J'ai l'impression de retrouver un pouvoir d'achat »

Beaupréau-en-Mauges – Samedi matin, à la Loge, se tenait la seconde édition de l'épicerie sociale, solidaire et éphémère. Une initiative multipartenariale qui va bien au-delà d'un soutien alimentaire.

Sommaire
 Dès 9 h, samedi matin, l'épicerie sociale solidaire organisée et animée dans le hall de la Loge de la Loge, à Beaupréau. Une initiative qui réunit le réseau associatif, le comité social. En ce dimanche, le comité social, l'association de la municipalité de Beaupréau-en-Mauges.

« Dès dimanche, je me prépare le lendemain, vendredi, et, accompagné par les bénévoles... » Aujourd'hui, c'est la conclusion d'un projet sans nul doute qui aura tenu toute la journée du samedi matin et celle des bénévoles, notamment ceux qui font partie de la commission sociale, notamment l'association de la municipalité de Beaupréau-en-Mauges.

L'exemple d'une mère courage
 Cette commission sociale éphémère est et demeure à l'initiative de la Loge de la Loge, à Beaupréau-en-Mauges. Elle est animée par les bénévoles du comité social, notamment ceux qui font partie de la commission sociale, notamment l'association de la municipalité de Beaupréau-en-Mauges.

« C'est le bon jour parce qu'il y a des bénévoles qui ont fait des courses et qui ont apporté les produits. C'est très agréable. »

« Nous sommes en accord avec divers, je ne peux plus travailler pour l'instant à cause des coups de pied merle tout droit à l'hôpital, surtout à elle. Pour l'instant, je ne pense qu'à l'essentiel, au jour le jour : nourrir mes enfants, l'école, les travaux... Je ne peux pas me projeter, il faut régler le présent... »

« Le week-end, nous nous sommes retrouvés au bureau de la Loge et la Banque alimentaire... Et, en fin de compte, s'est vraiment passé. J'ai l'impression de retrouver un pouvoir d'achat... »

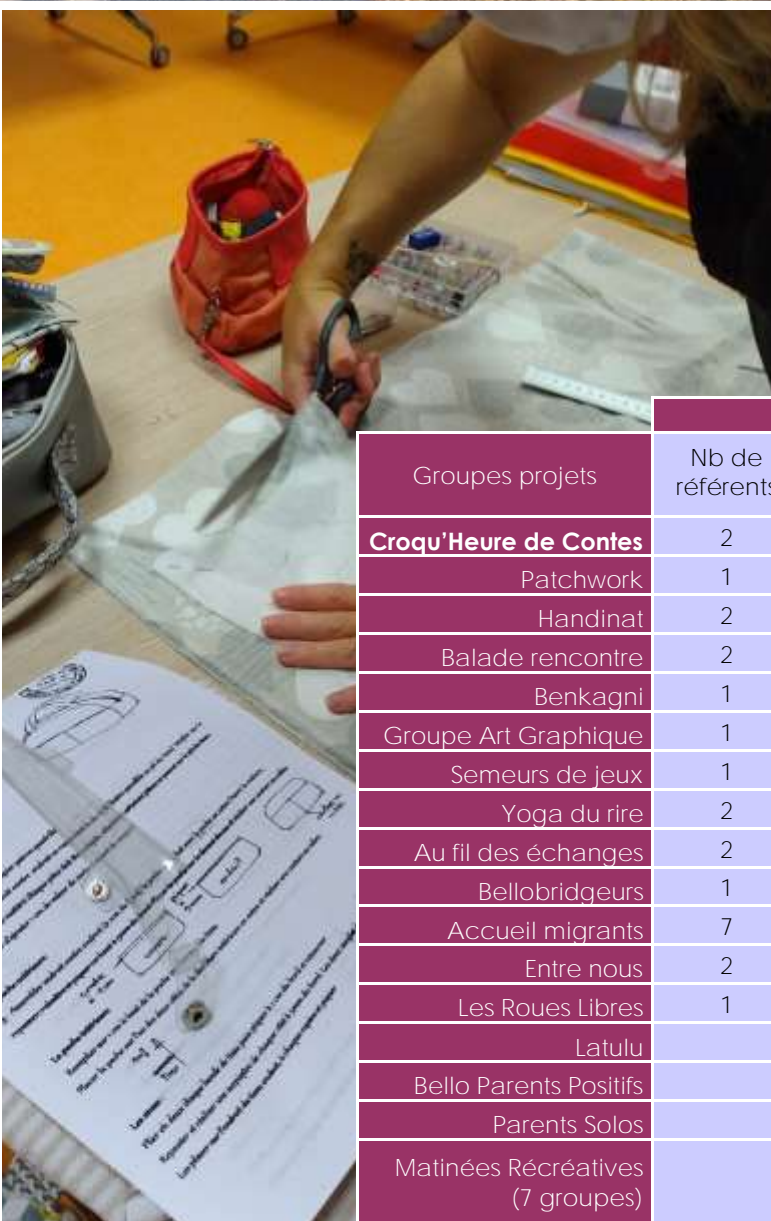
« Les bénévoles qui font le bénévolat social, partagé et solidaire. C'est fait cela qui représente l'initiative sociale solidaire, c'est à dire que le fait éphémère qui est au cœur... »

Il y a encore l'initiative, organisée et animée bénévolement par les bénévoles du comité social, notamment ceux qui font partie de la commission sociale, notamment l'association de la municipalité de Beaupréau-en-Mauges.

- Tous les 1^{er} jeudi de chaque mois, il est proposé d'accueillir les habitants qui souhaiteraient s'investir au Centre Social. Un binôme composé d'un administrateur et d'un professionnel a accueilli 10 habitants en 2021. Certains d'entre eux sont bénévoles aujourd'hui dans des activités comme le groupe accueil migrants ou encore sur les ateliers numériques.
- La commission DSL et le comité d'animation ont validé la création d'un nouveau groupe projet en 2021, le groupe Latulu. Il s'agit d'un groupe de personnes passionnées par la lecture qui se retrouve tous les deux mois pour échanger sur leurs lectures mais aussi pour échanger leurs livres.
- La plupart des actions et des groupes projets ont repris leurs activités en septembre 2021 tout en respectant les règles sanitaires et la jauge des personnes dans les salles. Certains groupes ont souffert de leur arrêt en 2020 et ont des difficultés à reprendre ou ont perdu des bénévoles, comme le Yoga du Rire, Benkagni, les Croqu'Heure de Contes et les Bellobridgeurs.



	2019		2020		2021	
	Nbre d'enfants	Nbre d'adultes	Nbre d'enfants	Nbre d'adultes	Nbre d'enfants	Nbre d'adultes
Animation et temps forts						
Weekend jeux	99	95	/	/	75	8
Été des 4 jeudis	30	30	13	80	/	/
Fête du Centre Social					54	3



Groupes projets	2019		2020		2021	
	Nb de référents	Nb de Bénévoles	Nb de référents	Nb de Bénévoles	Nb de référents	Nb de Bénévoles
Croqu'Heure de Contes	2	20	2	18	3	12
Patchwork	1	10 *	1	10 *	1	9*
Handinat	2	10	2	10	1	4
Balade rencontre	2	11	2	11	2	11
Benkagni	1	6	1	5	1	2
Groupe Art Graphique	1	5 *	1	5 *	1	1
Semeurs de jeux	1	8	1	8	1	8
Yoga du rire	2	7	2	7	2	6
Au fil des échanges	2	3	2	3	2	2
Bellobridgeurs	1	2	1	2	1	1
Accueil migrants	7	33	7	33	8	90
Entre nous	2	2	2	2	2	2
Les Roues Libres	1	2	1	2	1	2
Latulu					1	1
Bello Parents Positifs			3	3	2	2
Parents Solos			2	5	3	5
Matinées Récréatives (7 groupes)			23	23	21	21

* utilisateurs échanges de savoir

Retraite Active



Pôle prévention

Des actions de prévention sont proposées tout au long de l'année aux retraités afin de favoriser le maintien à domicile et prévenir de la perte d'autonomie.

	2020	2021
Zen et bien-être Image de soi, pilates, miz en beauté, gestes de 1 ^{er} secours...	29	48
Ateliers Mémo Ateliers gym mémoire, pep's eureka	20	30
Les ateliers Mlamm (multitudes d'informations sur l'alimentation pour mieux manger)	49	16
Clic et déclic Ateliers d'initiations informatiques	150	92
En route Simone Prévention routière	49	17
L'heure des grands-parents	37	50

Le projet Retraite Active est avant tout un espace où des retraités peuvent mettre en place des projets et participer à des activités de prévention.

Le projet a été impacté par la crise sanitaire, de fait, il y a eu moins de participants aux activités et ateliers. Néanmoins, les retraités du territoire de Beaupréau-en-Mauges ont souhaité garder du lien social et maintenir certaines activités. Des solutions ont été ainsi apportées comme la mise en place **d'une gazette** « un brin de causette » et des vidéos sur notre site Internet et sur notre page Youtube ont été créées.

En 2021, le projet Retraite Active à Beaupréau-en-Mauges a été défini en 7 projets:

- **Les retraités s'activent**
- Zen et bien-être
- Les ateliers mémo
- MIAMM (ateliers sur **l'alimentation**)
- Clic et Déclic (atelier informatique)
- **L'** heure des grands-parents
- En route Simone (prévention routière)





Les Retraités s'activent

Il s'agit de l'ensemble des groupes qui se mobilisent pour créer leurs projets, basés sur le développement du pouvoir d'agir.

	2020	2021
Sont valorisés l'ensemble des groupes où il y a des retraités (Après Pause Détente, Si on chantait, les visiteurs à domicile, les doigts de fée, petits voyages, Self défense...)	199	181

Total de retraités uniques qui ont participé à Retraite Active		
2019	2020	2021
553	533	434

La moyenne d'âge des participants sur l'année 2021 est de 68 ans.

Coopération Territoriale

La commission Retraite active s'est réunie 3 fois en 2021 et a participé à 3 rencontres fédérales et l'animatrice référente du projet a participé à 3 formations organisées par la CARSAT.

Le Copil qui rassemble élus, partenaires et associations ainsi que clubs de retraités ne s'est pas réuni en 2021 à cause de la crise sanitaire.



Vie Associative Locale



Soutien aux associations

En cette année 2021, encore perturbée, la dynamique associative s'est vue freinée dans certains domaines : sport, culture, loisirs... au contraire des associations Solidaires. Globalement, il est constaté des essoufflements d'investissement de bénévoles qui peuvent mettre à mal l'organisation de manifestations, qui elles-mêmes représentent des ressources financières permettant à l'association de vivre. Mais rassurons-nous, le PLAIA a également accompagné la création d'associations sur notre territoire et reste attentif aux problématiques rencontrées par les bénévoles locaux.

Rencontre régionale et départementale

Le PLAIA du Centre Social participe au réseau départemental et régional et est reconnu comme un acteur local auprès des instances de l'Etat.



Les raisons des sollicitations des associations : création de l'association (x 3), renouvellement des administrateurs et survie de l'association, mise à jour des Statuts et organisation A.G., revisite du Projet Associatif, définition des rôles des administrateurs, information sur les notions de trésorier et modification des Statuts, défaut de respect des Statuts (versement non autorisé de fonds = faute pénale), détournement de fonds et falsification (pénal).

Il est fait état d'une certaine « méconnaissance » du fonctionnement associatif et du respect des Statuts (quand ils sont à jour) : non respect des mandats et renouvellement pas de compte-rendu, non respect du nombre d'administrateurs...

Certaines associations fonctionnent bien « à la bonne franquette », jusqu'à ce qu'il arrive le grain de sable qui peut enrayé la mécanique du groupe de bénévoles. Les Statuts restent un document flou pour la plupart des bénévoles rencontrés. Quasiment personne ne connaît ses Statuts ou ne s'en réfère pour répondre à leurs questions.

Il est également relevé une observation de l'engagement bénévole, qui est plutôt basé sur de l'action ponctuelle, ou de courte durée, plus que sur de l'engagement militant.

Festisol

L'édition 2021 a vu la mobilisation de nouveaux acteurs Solidaires sur le Festisol. L'organisation a dû être adaptée à la crise sanitaire. Malgré ces contraintes sanitaires, la fréquentation des actions a plutôt été bonne. Chiffres de fréquentation. Soirée de lancement du Festisol.



ACTIONS	DATES	LIEUX	PILOTES	Nb de personnes
Soirée interculturelle	12-nov	Chapelle du Genêt	Gr. Accueil Migrants du CS	120
Disco Soupe	21-nov	Gesté	CS, CCAS, le jardin du Parc, La Haie Vive	80
Expo Photo	21-nov	Gesté		
Forum Santé, alimentation-territoire	27-nov	Beaupréau	Collectif Citoyen	50
Ciné-débat	30-nov	Beaupréau	Ciné Jeanne d'Arc, CPIE, CIVAM	60
Après-midi Jeux et collecte de jeux	05-déc	La Jubaudière	Gr. Les Semeurs de Jeux du CS, les Futés du Bois, Si Jallais Jouer et associations de parents d'élèves de la Jub.	150
Soirée discussion	08-déc	La Jubaudière	Collectif Citoyen et le Secours Catholique	25
				485

Impact Emploi Associations



Ce service est plus que jamais utile aux bénévoles qui peuvent se noyer dans des démarches administratives dues à du chômage partiel, des absences multiples liées au COVID et autres démarches à effectuer par l'employeur.

En 2021 :

- 8 associations ont bénéficié du service,
- 145 bulletins ont été édités.

Campagne FDVA

(Fond de Développement à la Vie Associative)

La reconduction de ce dispositif permet de soutenir financièrement les petites associations sur :

- FDVA 1 : la formation des bénévoles,
- FDVA 2 : aide au fonctionnement ou soutien à un projet innovant.

Comme les autres années, des associations basées sur BEM ont bénéficié d'une aide.

Cette demande de subvention nécessite la création « d'un compte asso. » puis, de remplir un formulaire conséquent, de façon dématérialisée. Cette démarche freine certaines envies de bénévoles à déposer une demande.



Haie Vive : une exposition sur le handicap



Novembre 2021, à la résidence et à l'UPHY La Haie Vive de Beaufréau. Bernard Révee, adjoint à la direction, Marie-Claude Feuillatze, résidente, Martine Seiller, directrice, Frédéric Blin, résident, et Albin Benetoux, éducateur spécialisé.

Jusqu'au 31 mars, le centre social Ève et Mauges accueille l'exposition photos « La Haie vive au cœur de Beaufréau ». Vingt clichés pris par Katia Rouiller mettent en avant le quotidien ordinaire des résidents de l'UPHY (Unité pour personnes handicapées vieillissantes) et le foyer d'hébergement La Haie Vive.

« L'exposition est une invitation à changer le regard sur le handicap. Nos résidents s'inscrivent dans la société comme tout un chacun qui importe les difficultés. Ils participent activement à la vie de notre commune », témoigne Martine Seiller, directrice des établissements et services La Haie Vive.

actif », précise l'organisme de gestion IAPAHRC (Association de gestion de handicap de la région Choletaise). Les huit résidents du foyer d'hébergement ont une activité professionnelle à l'ESAT (Établissement et service d'aide par le travail). Des activités diverses sont proposées à l'UPHY, où cinq résidents de moins de 60 ans et sans activité professionnelle sont valorisés et autonomes dans la prise de décisions et dans leurs actions. « Nous tendons à montrer aux résidents leur pouvoir d'agir et à susciter l'envie d'exploiter leurs compétences », indique Bernard Révee, adjoint à la direction de la Haie Vive.

Exposition visible en semaine de 9h à 12h et de 14h à 18h et le samedi de 9h à 12h au centre social. Gratuit.

GESTÉ Pendant les vacances, les enfants se font plaisir au centre de loisirs



Douze enfants se sont essayés à la préparation du repas du midi.

Dans le cadre de son projet pédagogique, l'accueil de loisirs est attentif à ce que les enfants puissent proposer eux-mêmes des activités. Ainsi, les plus grands ont le droit à un tournoi de tir à l'arc, de la construction de cabanes, un tournoi de Lego ou de la confection de boules de graisses pour les oiseaux.

cats, radis, tartes courgettes oignon chèvre, crumble de pomme chocolat. Pour les plus jeunes, il y a eu des déguisements, une chasse au trésor, de la fabrication de jeux et une journée cuisine avec préparation du déjeuner et goûter sur le thème « Paï Patrouille ».

Le 3 mars, les enfants ont préparé leur déjeuner avec des produits frais au menu, salade tomate, avo-

Prochaines vacances scolaires du 26 avril au 7 mai, inscription jusqu'au 9 avril. Renseignements : Corinne Ménard au 02 41 71 57 23.

Une bouée lancée aux naufragés du numérique

Beaufréau-en-Mauges — Le centre social Ève-et-Mauges rejoint la nouvelle grande cause nationale de l'accès aux nouveaux outils du quotidien. Localement, plus de 3 600 demandes sont repérées.



Le directeur de recherche de la commission nationale Bernard Parvais, le conseiller numérique Thomas Proustoumou et le directeur du centre social Beaufréau, présentant les propositions numériques accessibles à tous les habitants de Beaufréau-en-Mauges.

Devenir visiteur bénévole des personnes âgées

Beaufréau-en-Mauges — Le centre social Ève-et-Mauges cherche des volontaires pour se rendre au domicile des seniors vivant seuls, à Gesté et Beaufréau. Cela demande quelques qualités.

L'idée En France, une personne sur quatre est isolée, et 1,3 million de personnes de plus de 75 ans vivent seules dans une solitude qui leur rend plus difficile l'accès à l'aide. Le centre social Ève-et-Mauges lance une bouée aux naufragés du numérique. Depuis 2017, avec le soutien de la commune de Beaufréau, il propose un accompagnement personnalisé aux personnes âgées isolées. C'est dans ce cadre que le centre social Ève-et-Mauges lance une bouée aux naufragés du numérique.



« Les visiteurs sont des jeunes et des seniors de 20 à 80 ans qui prennent un peu de leur temps. Les tâches à réaliser consistent à accompagner les personnes âgées de manière ludique, à leur offrir un peu de compagnie, à leur offrir un peu de plaisir, à leur offrir un peu de soutien, à leur offrir un peu de confiance. »

Jeux, soupes et débats au festival des solidarités



Centre social, mercredi 3 novembre. Quelques acteurs et actrices de Beaufréau-en-Mauges qui ont participé au festival des solidarités.

trois temps forts vont constituer le festival des solidarités (festifs), du 31 octobre au 01 décembre. « La lutte contre les inégalités sociales et la pauvreté » est le thème central repris par 13 acteurs associatifs de Beaufréau-en-Mauges. Ce collectif, composé d'associations et de la commune, a pour objectif de faire passer des messages solidaires et de passer un bon moment. Le festival se déroulera sur deux jours, mercredi 3 novembre et jeudi 4 novembre, de 14 heures, salle des fêtes de Beaufréau (La Chapelle-de-Genêt). Divers intervenants s'exprimeront sur les multiples dimensions de l'alimentation : l'équité sociale, les inégalités sociales, le contexte réglementaire. À l'heure locale, une présentation sera faite du plus alimentaire de Mauges Communales.

Journée jeux Dimanche 8 novembre, à partir de 10 heures, salle des fêtes de La Haie Vive. Atelier de fabrication de jeu en bois (jeux de rôle, coopératifs, stratégiques...). Une soirée de jeux prévue sur place au profit de l'association des associations solidaires locales. Un dépôt est possible à la bibliothèque de La Haie Vive en lien avec Beaufréau.

Soirée discussion sur « le séculier et laïcité de l'alimentation » Mercredi 10 novembre, à 19 heures, salle des fêtes de La Haie Vive. Interventions de Yannick Martini, journaliste et philosophe, et du directeur de l'association des associations solidaires locales, et Tiphaine Vivient, diététicienne. À l'heure locale, une présentation sera faite du plus alimentaire de Mauges Communales.

Forum santé, alimentation, territoire et solidarité Samedi 13 novembre, à 10 heures, salle des fêtes de Beaufréau (La Chapelle-de-Genêt). Divers intervenants s'exprimeront sur les multiples dimensions de l'alimentation : l'équité sociale, les inégalités sociales, le contexte réglementaire. À l'heure locale, une présentation sera faite du plus alimentaire de Mauges Communales.

Repas de nuit soldes Samedi 13 novembre, à 18 heures, salle des fêtes de Beaufréau. Déjeuner et des animations ont été prévus pour les personnes en situation de précarité. À l'heure locale, une présentation sera faite du plus alimentaire de Mauges Communales.

Ciné-débat Mercredi 10 novembre, à 20 heures, salle des fêtes de Beaufréau. Projection du film « La part des autres » qui interroge sur les conditions d'accès à une alimentation de qualité et durable, en présence de Robin Garmant du groupe alter-

Projet de loi relatif en ligne : www.gouvernement.fr/info-legis/la-part-des-autres

Le centre social accompagne tous les habitants

Beaufréau-en-Mauges — De la prime enfance à la retraite, chacun peut bénéficier des actions d'Ève-et-Mauges. Le centre social fonctionne grâce à une importante subvention communale annuelle.



Qu'est-ce que le centre social Ève-et-Mauges ? Le centre social Ève-et-Mauges est dirigé par Bernard Révee. C'est une association créée par 27 associations locales pour offrir aux personnes âgées isolées un accompagnement personnalisé. C'est dans ce cadre que le centre social Ève-et-Mauges lance une bouée aux naufragés du numérique.

Quels sont ses axes prioritaires ? Mettre en œuvre des actions et des projets de proximité pour les habitants. C'est autour de ces axes que le centre social Ève-et-Mauges organise ses actions et ses projets.

Quel est le rôle du centre social ? Le centre social Ève-et-Mauges a pour mission de répondre aux besoins des habitants et de leur offrir un cadre de vie agréable et solidaire.

595 000 € de subvention à Ève-et-Mauges Les élus de Beaufréau-en-Mauges ont voté, à l'unanimité, la somme de 595 000 € de subvention annuelle en faveur du centre social Ève-et-Mauges. Cette somme est destinée à financer les actions et les projets du centre social Ève-et-Mauges. Cette somme est destinée à financer les actions et les projets du centre social Ève-et-Mauges.



PERSPECTIVES 2022

Petite Enfance

- Poursuivre le travail de veille sur le territoire afin de répondre aux problématiques rencontrées.
- Poursuivre les travaux engagés dans le cadre du CoPIL Petite Enfance avec la ville de Beaufréau-en-Mauges pour répondre aux problématiques de modes de garde rencontrées sur le territoire.
- Poursuivre l'accompagnement autour développement du Pouvoir d'Agir dans la mise en place d'actions autour de la Petite Enfance.

Retraite Active

- Travailler en partenariat avec les élus de la commission des aînés de la ville de Beaufréau-en-Mauges et relancer le Copil avec les partenaires du Bien vieillir du territoire.
- Accompagner et soutenir les nouveaux projets

A.P.S.

- Réorganisation du secteur suite aux changements de personnel et au travail sur la gouvernance du Centre Social
- Poursuivre et développer les actions collectives en transversalité avec les autres secteurs du Centre Social : pause-café, baby-sitting, jobs d'été,
- Poursuivre le développement du partenariat avec les entreprises et associations du territoire: visites, aide à la recherche d'emploi...
- Organiser un temps fort autour de la santé avec les partenaires du PCI
- Poursuivre la réflexion et mettre en place des actions pour favoriser le lien social pour les jeunes isolés

Enfance

- Rester attentif aux problématiques et particularités des enfants, tout au long des services fréquentés lors d'une journée type : Péri-scolaire, école, restaurant scolaire, activité de loisirs et ALSH.
- Participer à des instances de regroupement des acteurs à l'Enfance et proposer des actions en direction :
 - Des enfants
 - Des parents
 - Des professionnels
- Former des animateurs sur chaque site à l'accueil d'enfants porteurs d'un handicap ou demandant une attention particulière.
- Faciliter l'intégration de tous les enfants dans nos services.
- Inciter les enfants à découvrir des activités artistiques, culturelles, citoyennes, solidaires.
- Favoriser le Pouvoir d'Agir des Enfants.

Jeunesse

- Poursuivre le travail de coordination dans le cadre du groupe prévention Jeunesse et développer des actions partenariales
- Coordonner avec la collectivité la mise en œuvre du Copil Jeunesse
- Poursuivre la mise en place des animations favorisant les échanges intergénérationnels et les temps de partage parents-jeunes.
- Renforcer la veille et l'accompagnement des 16-25 ans qui peuvent exprimer des problématiques d'isolement, de lien social.

Familles

- Poursuivre le développement du Pouvoir d'Agir pour envisager des solutions aux problématiques rencontrées par les familles.
- Poursuivre le développement d'action en lien avec les publics les plus fragilisés.
- Poursuivre les démarches d'accompagnement et de prévention auprès des familles.
- Renforcer les liens avec les partenaires pour faciliter le parcours des familles sur le territoire.

Développement Social Local

- Être à l'écoute des initiatives des habitants en les accompagnant
- Dynamiser les groupes projets lors d'une journée temps fort
- Poursuivre l'accueil des habitants et bénévoles le 1^{er} jeudi de chaque mois
- Faire un état des lieux des nouveaux quartiers à Beaufréau-en-Mauges.

Inclusion numérique

- Nous attendons des informations de l'État pour savoir si la subvention pour le Conseiller Numérique est renouvelée...
- Suite à la réception des cartes Aidants Connect, nous sommes officiellement labélisés pour cette action.

Vie Associative

- Être attentif aux problématiques rencontrées par les associations locales et proposer des actions pour venir en soutien du fonctionnement associatif.
- Réflexion en cours sur l'évolution du PLAIA, vers un schéma du Guid'Asso.
- S'appuyer sur le réseau Solidaire pour faire émerger de nouvelles actions. Faire en sorte que la Solidarité ne s'exprime pas que pendant le Festisol.
- Aller vers les associations locales pour mesurer les problématiques qu'elles peuvent rencontrer au quotidien.
- Observation à mener sur la dynamique associative « d'après COVID ».

RAPPORT D'ORIENTATION



Etre un espace d'accueil des initiatives des habitants, facilitant les synergies entre les citoyens, est l'une de nos missions que nous assumons pleinement... Cependant, il nous semble important de poursuivre nos investigations et réflexions pour améliorer l'existant, car nous nous contraignons dans les actions engagées en raison d'un réel manque de place... A nous d'imaginer des lieux, des salles qui seraient organisés pour que l'espace soit partagé et répondent fonctionnellement à cette mission.

Nous constatons que la dynamique associative a un redémarrage difficile sûrement du à ces 2 années de crise sanitaire. Nous sommes également impactés par cette réalité... pas obligatoirement sur la fonction de bénévoles d'activités ou de projets, mais sur la fonction d'administrateurs... Nous sommes au nombre de 21 à ce jour, répartis entre le comité de gestion et le comité d'animation, mais un certain nombre d'entre nous sommes sur le départ ou allons partir cette année... A ce sujet, je remercie plus particulièrement Daniel, Michèle, Marie Juliette, Nadia, Christelle, Vanessa... qui arrêtent leur mandat, tout en poursuivant leur investissement dans le Centre Social en restant bénévole. Le renouvellement à cette fonction, et malgré la présence de nombreux bénévoles, n'est pas si facile que cela... Et devra être un axe de travail pour l'année 2022.

Le contexte actuel est favorable à une augmentation de la pauvreté et de la précarité... C'est une réalité que nous devons prendre en compte dans la mise en œuvre de nos actions... Cela n'est pas spécialement visible au premier coup d'œil, mais en prenant le temps de parler avec les personnes, la parole se libère, et bien souvent, on se rend compte des difficultés vécues par les familles... Démarches administratives compliquées, découragement face aux cadres réglementaires contraignants, engrenage des difficultés en raison de la paupérisation... Prendre le temps d'écouter pour en parler, c'est le point de départ pour envisager ensemble des actions collectives...

Nous parlons dans notre rapport moral, de bouée lancée aux naufragés du Numérique... Un travail est en cours avec la ville de Beaupréau-en-Mauges et Mauges Communauté sur la question de l'illectronisme et des réponses qui peuvent y être apportées. La présence du conseiller numérique, fonction complémentaire à l'accompagnement de France Services, permet de participer à la réduction de cette fracture numérique.

Je profite de ce dernier paragraphe pour vous inviter au temps fort de l'été qui s'intitule Esti'Fête, et qui se déroulera le vendredi 26 août au Petit Bois Chauvigné à Jallais... affiche en dernière page.

Nous vous invitons à prendre le verre de l'amitié, qui nous a tant manqué l'année dernière...

Estelle Voisin - Présidente

Isabelle Vincent - Vice-Présidente



Centre Social Evre & Mauges

Espace Simone Veil
10 rue du Sous-préfet Barré
Beaupréau
49600 Beaupréau-en-Mauges
02.41.63.06.33 - accueil@evreetmauges.fr
www.evreetmauges.centres-sociaux.fr

ESTIFÊTE

VEN. 26 AOÛT

10h - 22h

**Petit Bois Chauvigné
Jallais**

Structure gonflable

Repas partagé Balade Musique

Espace Ados Jeux

Espace Détente Contes

**Entrée
Libre**

Centre Social Evre & Mauges

Espace Simone Veil - 10 rue du Sous-préfet Barré
Beaupréau - 49600 Beaupréau-en-Mauges
☎ 02.41.63.06.33 - ✉ accueil@cs-evreetmauges.fr
<http://evreetmauges.centres-sociaux.fr>

