

2019



Rapport moral, financier
et d'activités 2019

Centre Social EVRE & MAUGES

et en
2020

ASSEMBLEE GENERALE
18 SEPTEMBRE 2020

Orientations Projet
Social 2020

Rapport Moral.

Par Daniel Petiteau
Président



Si notre précédente Assemblée Générale avait une sensibilité artistique, celle de cette année, nous l'avons peinte de touches de solidarité.

Les mesures sanitaires mises en place à la sortie du confinement nous ont amenés à différer ce temps fort qu'est l'Assemblée Générale prévue initialement en juin.

Avec le report de cette échéance et les évènements intenses vécus depuis le mois de mars, l'évocation des temps forts 2019 dans ce rapport moral paraît décalée dans le temps alors qu'on achève presque l'année 2020. Toutefois, je retiens deux évènements pour cette année 2019 :

- le basculement de notre MSAP en France Services, parmi les premières validées du département
- la soirée du 12 décembre où nous avons validé un diagnostic partagé, avec les élus et les partenaires associatifs et institutionnels, dans le cadre de l'élaboration du nouveau projet social. Je reviendrai plus longuement dans le rapport d'orientation, sur l'élaboration du futur projet social.

Vous retrouverez dans le document de l'assemblée, le rapport d'activité complet de l'année 2019, et qui est maintenant un peu lointain.

Pour cette Assemblée Générale, il nous paraissait plus important de mettre en valeur ces semaines de solidarité durant le confinement, à travers des actions comme les colis solidaires, la fabrication de masques, les appels téléphoniques aux personnes âgées, la garde des enfants des personnels prioritaires et autres. Le Centre Social a pris pleinement sa place comme association favorisant le lien social et la solidarité, le soutien aux initiatives de solidarité, l'aide aux familles et assistantes maternelles, mais aussi aux personnes en situation de fragilité sociale. Grâce aux bénévoles, administrateurs et professionnels, nous avons montré que « pouvoir agir » était possible dans ces circonstances si particulières du confinement.

Plus largement, nous pouvons être fiers que les associations, habitants, élus de Beaupréau-en-Mauges aient su montrer leur solidarité aux voisins, aux personnes isolées ou âgées par de petits gestes quotidiens mais si importants pour rompre l'isolement et atténuer cette situation parfois angoissante. Bien entendu, nous sommes restés solidaires également de l'ensemble des travailleurs mobilisés durant ce confinement.

Cette Assemblée Générale marque aussi le début d'une nouvelle gouvernance associative du Centre Social. Ce travail de longue haleine sur de nouveaux statuts a trouvé son achèvement lors de l'Assemblée Générale Extraordinaire du 21 janvier 2020. Leur effectivité a été validée pour cette Assemblée Générale ordinaire.

A partir d'aujourd'hui, nous changeons certains points importants de notre gouvernance en voulant la rendre plus horizontale, plus ouverte aux futurs administrateurs, plus proche de notre projet social et plus solidaire avec les acteurs du Centre Social.

La solidarité est un élément important pour la cohésion d'une instance représentative de l'association, pour le travail partagé administrateurs-professionnels, pour le portage d'un projet entre bénévoles. Elle reflète le dynamisme de l'association et suscite l'envie de s'y investir.

La solidarité associative s'exprime aussi dans la nécessité du renouvellement régulier des administrateurs et des postes de gouvernance pour permettre cette continuité associative du Centre Social pour bientôt 60 ans d'existence.

DES ACTIONS REALISEES DURANT LE CONFINEMENT

FABRICATION DE MASQUES

En coopération avec les élus de la Ville de Beaupréau-en-Mauges, le Centre Social a réalisé un appel à bénévolat pour fabriquer des masques en tissu « certifié AFNOR ». L'objectif initial était de fabriquer 800 masques pour permettre aux familles les plus fragilisées, d'obtenir des masques pour se protéger à la fin du confinement. Très rapidement, les inscriptions sur internet et le bouche à oreille permettent de réunir 218 bénévoles.

12 d'entre-elles, se sont engagées pour préparer les kits qui seront ensuite distribués dans les mairies aux bénévoles. Dans chaque commune historique, une « bénévole relais » est présente pour accompagner les couturières, distribuer les kits et réceptionner les masques finalisés. Sur la commune de Villedieu, le relais était le collectif « le bato ». L'objectif initial a été largement dépassé puisque plus de 4400 masques ont été fabriqués.

Pour les fabriquer, de nombreux contacts ont été réalisés pour trouver le matériel en cette période de fermeture et confinement. Trouver des tissus et de l'élastique ne fut pas une mince affaire. Merci à ATIMA et au magasin Boubou à Beaupréau pour leur coopération pour trouver la matière première indispensable pour réaliser des masques.

En raison du nombre de masques fabriqués, il a été possible d'élargir le public bénéficiaire. (Familles ayant des ressources financières faibles – personnes âgées – personnes seules – personnes en institution). Avec les partenaires locaux investis auprès des publics cibles, les masques ont été distribués lors du déconfinement.

Merci à la Maison Des Solidarités, l'ADMR, Anjou Soins Services, les services de la Municipalité et du CCAS, les EPHAD et foyers de vie du territoire, le Secours Catholique, les clubs des aînés, le CATT, AIM et les services du Centre Social pour leur participation à la distribution.

COLIS SOLIDAIRES

Dès le 3 avril, le Centre Social a organisé, avec une vingtaine de bénévoles, une distribution alimentaire auprès de familles de notre territoire et ce, jusqu'à la fin du confinement. La Halte du Cœur nous a contactés pour savoir si nous connaissions des familles intéressées par une distribution de denrées alimentaires. Le réseau des partenaires a donc été activé : CCAS, les Assistantes Sociales de la MDS, les bénévoles du Secours Catholique, de Forma'Clé, de la Paroisse Notre Dame d'Evre, l'accueil de jour OASIS et la résidence Horizon, plus le CAO de Montrevault et le Petit Panier des Mauges et les acteurs du Centre Social (Groupe Migrants, Mission Locale, Groupe de la Saboterie). Chaque partenaire a contacté des familles et transmis les noms et adresses de livraison. La première distribution a concerné 117 personnes, dont 77 de Beaupréau-en-Mauges et 40 provenant de tout Mauges Communauté. Le nombre de bénéficiaires grandissant d'une distribution à l'autre, nous avons très vite décidé de faire une distribution uniquement pour les habitants de Beaupréau-en-

Mauges. Sur les dernières distributions nous avons 304 bénéficiaires de Beaupréau-en-Mauges.

L'organisation était bien rodée. Dans un premier temps, il y avait la réception de la liste des lieux de livraison. Ceci permettait de connaître le nombre de colis à préparer. Le jeudi matin, une équipe de bénévoles préparait les colis pour chaque famille, avec une organisation aléatoire sur la première distribution puis très organisée sur les dernières. Une autre équipe prenait le relais l'après-midi pour distribuer sur quasiment toutes les communes déléguées. Parmi les bénéficiaires, nous pouvions compter :

- 31 % de personnes seules
- 23 % de parents solos
- 14 % de couples
- 11 % de familles nombreuses (3 enfants à 7 enfants)
- 21 % autres familles

ENFANCE

6 animateurs Enfance du Centre Social se sont proposés volontairement pour assurer, sur les sites d'Andrezé et de Gesté, la garde de 22 enfants de personnels nécessaires à la gestion de la crise les mercredis, autres jours « d'école » et pendant les vacances de Printemps.

Les jours « d'école », les enfants des écoles publiques étant tous rassemblés sur Beaupréau, nous n'avions que des enfants de l'école privée d'Andrezé. Ils étaient pris en charge avant ou après l'école, puis accompagnés à l'école privée.

Les mercredis, nous avons accueilli des enfants d'Andrezé, de Beaupréau, de Jallais et de Villedieu sur le site d'Andrezé.

Pour les vacances de Printemps, nous avons accueilli des enfants sur les sites d'Andrezé et de Gesté.

Cette organisation s'est mise en place conjointement et en concertation étroite avec les agents de Beaupréau-en-Mauges.


RETRAITE ACTIVE

Des actions ont été mises en place pour garder le contact avec les retraités et notamment les plus âgés. En effet, 7 bénévoles se sont organisés et ont appelé 41 séniors de plus de 80 ans, adhérents du Centre Social. Des mails réguliers ont été par ailleurs envoyés régulièrement aux plus de 60 ans pour prendre de leurs nouvelles.

A côté de cela, 23 habitants s'étaient portés volontaires pour réaliser des courses de première nécessité aux personnes les plus vulnérables. La solidarité de proximité était belle et bien présente sur notre territoire car seuls 5 bénévoles ont été sollicités pour faire des courses de première nécessité à 6 personnes plus vulnérables durant le temps du confinement.

L'OUTIL NUMÉRIQUE POUR SE RENCONTRER...

Des actions et outils ont été mis en place pour garder le contact et vous permettre de mieux vivre le confinement :



Jouer avec des glaçons

ALIMENTATION DU SITE INTERNET ET DE LA PAGE FACEBOOK EN DIRECTION DES :

ASSISTANTS MATERNELS ET PARENTS mais aussi les partenaires, bénévoles et assistants maternels. Sur le site on retrouve :

8 idées de matinées du RAM à faire à la maison (motricité fine, jeux d'eau ...)

10 comptines partagées par les animatrices RAM mais également des assistants maternels qui ont découvert des talents cachés en montage vidéo. Karina LEPINE, notre intervenante en Langue des Signes a souhaité participer avec une comptine signée et réalisée avec sa fille. On remercie également les Croqu'Heure de Contes qui ont proposé plusieurs livres contés.

5 articles ressources pour les parents et les professionnels sont toujours disponibles sur le site. Par exemple, Hugo Duras, artiste coloriste, a travaillé avec le RAM et les assistants maternels. Il a le plaisir de partager un article sur son travail.


Via le numérique de nouvelles formes de solidarité ont pu se créer pour permettre de maintenir un lien social.

Nombre de Visiteurs sur différents articles Petite Enfance du site : 545

DES SÉNIORS : Le confinement est arrivé à un moment où devait avoir lieu une semaine de temps forts pour redynamiser le projet Retraite Active à Beaupréau-en-Mauges.

C'est pourquoi, il a été proposé sur le Site Internet du Centre Social, différentes animations pour les retraités comme le code de la route, des tutos informatiques, des jeux mémoire, de la médiation, des recettes de cuisine...

Ces pages ont été vues plus de 200 fois. Les retraités ont été connectés durant cette période.



DES FAMILLES : Des défis et des quiz en visio ont été proposés aux familles afin d'égayer leurs journées. Durant tout le mois d'avril, il y avait un défi à réaliser par jour. Et autant dire que leur créativité a été bien sollicitée, ils nous ont bluffés. Ils devaient par exemple réaliser un land art, le plus grand château de cartes, écrire un tautogramme, inventer un slogan avec les lettres CSEM (Centre Social Evre et Mauges) ou bien nous faire partager une blague.

Deux quiz ont été animés, un sur des jeux de mots (dingbat) et un autre quiz musical. Une dizaine de personnes ont participé à ces quiz. Ambiance et rire étaient au rendez-vous.

VIA LE SITE INTERNET mais également la page Facebook les familles et assistants maternels pouvaient laisser des commentaires, s'exprimer sur leur quotidien, poser des questions... En voici quelques extraits :

Marietta C. - 15 avril 2020 à 16 h 51 min

Bonjour. Pour ma part c'est un bouleversement, ce virus invisible, comme tout le monde d'ailleurs, et surtout d'être confinés. J'ai tout de même une petite 2 jours

semaine et bientôt à temps complet. C'est une chance cela amène de la gaieté dans une maison (...)

Christine A. - 10 avril 2020 à 20 h 28 min

Bonsoir. Pour ma part j'ai toujours travaillé avec 3 enfants Ernest, Célestin et Lilwenn. Au début je faisais des semaines de malade, mais depuis une semaine c'est mieux : 8h au lieu de 11h par jour.

Vivement la fin, les journées sont un peu longues sans contacts avec d'autres personnes.

Je vais vous souhaiter de bonnes fêtes de pâques. Bonne soirée et surtout restez chez vous.

PROPOSITIONS DE TEMPS D'ÉCHANGES via des visioconférences pour rester auprès des familles vivant des situations fragilisantes (Parents Solos, Parents Handicap)

Les animatrices du Relais ont soutenu, écouté, répondu aux inquiétudes des assistants maternels, parents... Soucieuses des difficultés rencontrées par les assistants maternels qui ont pour beaucoup maintenu leur activité, les animatrices du RAM ont proposé des visioconférences pour continuer à soutenir les assistants maternels toujours en exercice. Au total 6 visioconférences ont été proposées réunissant 2 parents et 28 assistants maternels sur des thématiques différentes.

UN ESPACE JEUNESSE NUMÉRIQUE a été mis en place par l'intermédiaire de l'application « Discord ». Cela a réuni 30 jeunes, âgés majoritairement de 11 à 14 ans. Les animateurs étaient présents pour animer cet espace :

- temps d'échanges, discussion pour prendre des nouvelles et permettre aux jeunes d'exprimer comment ils vivaient la situation. Le temps du confinement a été vécu différemment en fonction des jeunes (très long pour certains, bien pour d'autres, parfois la difficulté de gérer tout le travail scolaire demandé)
- mise en place de temps de jeux en journée ou soirée via des applications afin de s'occuper, de se changer les idées, et de partager un temps convivial avec d'autres (Loup garou, Uno...)
- suivi des groupes de jeunes existants pour garder le lien et permettre la continuité de la mise en place des projets (ex : groupe couture, groupe de jeunes de St Philbert où une dynamique commençait à se mettre en place avant le confinement)
- organisation d'un tutoriel pour faire découvrir le montage vidéo.
- organisation de 3 soirées ouvertes aux familles sur le thème du loup garou de Thiercelieu. Chacune de ces rencontres parents-jeunes a réuni 25, 23 et 19 personnes.

POURSUITE DE L'AIDE AUX DEVOIRS par les bénévoles auprès des familles. 3 enfants bénéficiant de l'aide aux devoirs ont continué d'être accompagnés pendant la période de confinement via les outils numériques (Skype, Whatsapp). L'ensemble des familles a été contactée régulièrement pendant cette période afin de faire le point sur les difficultés rencontrées.

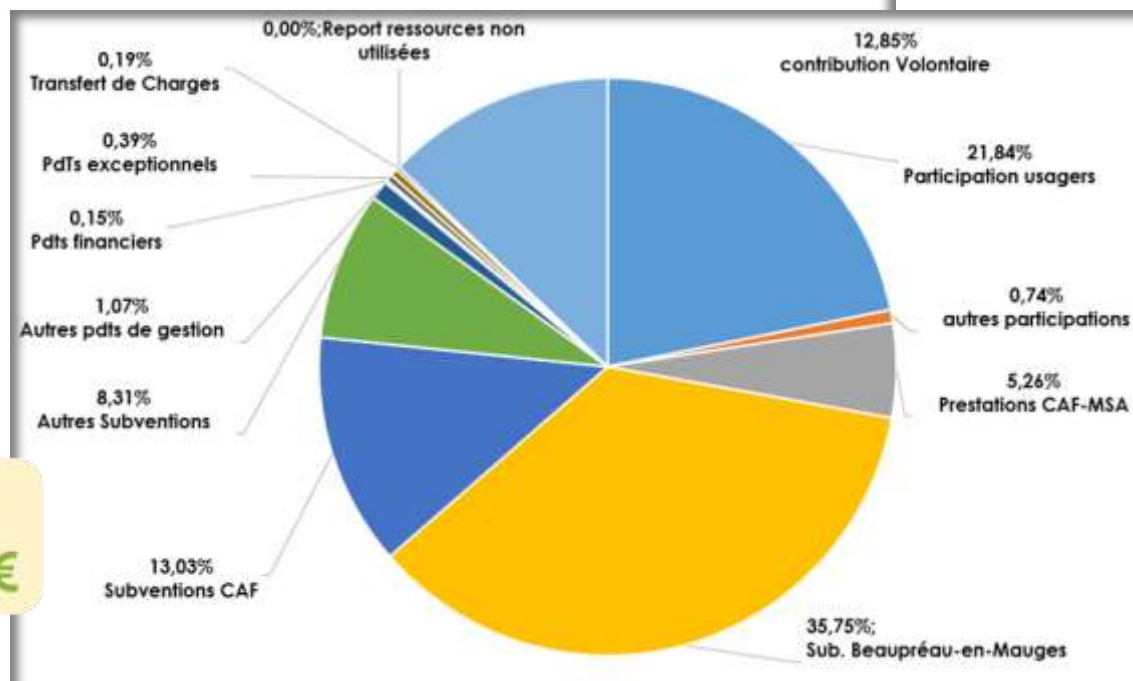
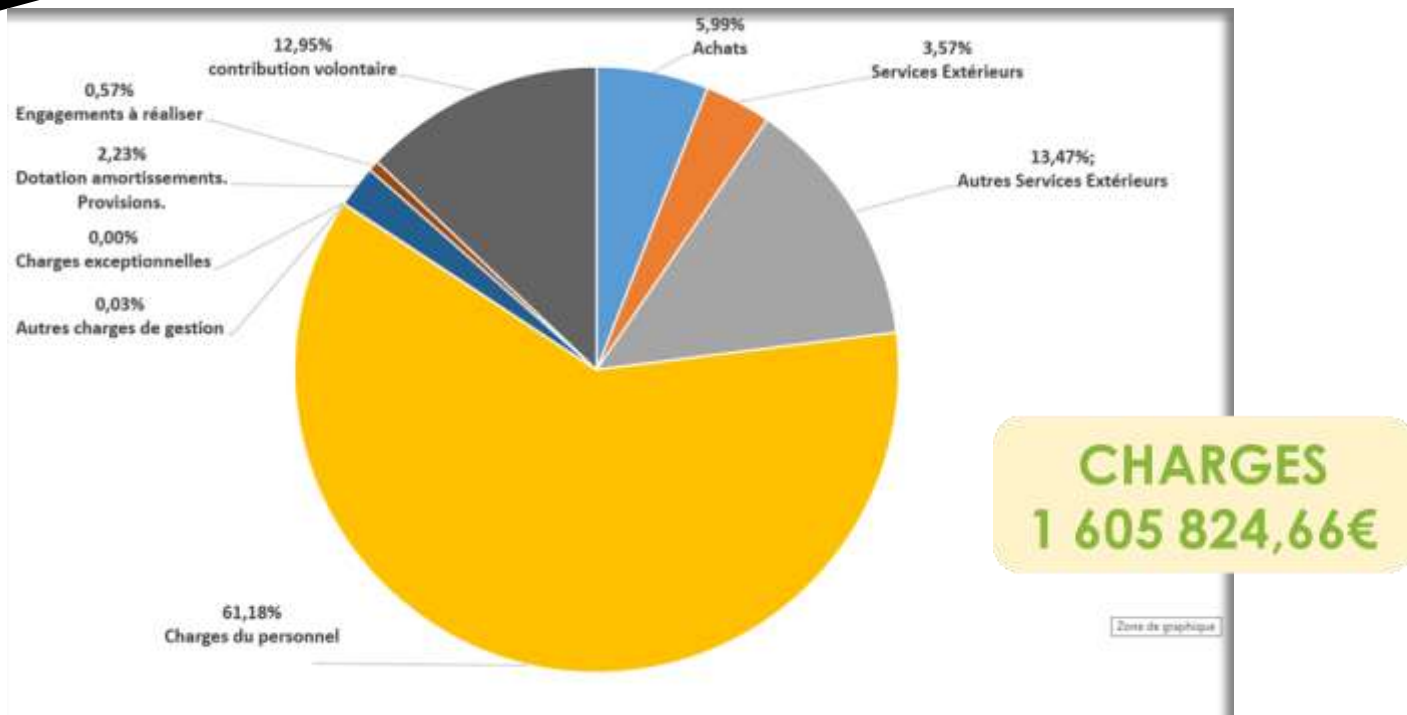
Nous avons également pu répondre à des nouvelles demandes autour de la scolarité afin de faciliter au mieux l'accompagnement des familles (accès à Pronote, accompagnement de nouveaux enfants).

À l'issue du confinement, l'Aide aux devoirs a pu reprendre en présentiel au Centre Social rapidement en respectant les gestes barrières et s'est prolongé pendant l'été pour certaines familles.

Rapport Financier



Par Jean-Noël Catroux
Trésorier



Le compte de résultat de l'année 2019 fait apparaître un excédent de **12 104,93 €** (soit 0,85 % des produits) pour un total de produits de 1 410 027,28 € sans les prestations en nature et la valorisation du bénévolat. Le résultat avec ceux-ci est de 1 617 929,59 € (soit 0,74%).

	Réalisé 2019	Prévisionnel 2019	Réalisé 2018
+ Rémunérations des services	450 542,96 ①	397 495,60	390 739,02
- Total des Achats	96 196,13 ①	78 515,00	85 784,79
- total des services extérieurs	57 250,93 ①	58 060,00	66 806,56
- Total autres services extérieurs	216 367,99 ① ②	190 192,80	210 051,19
Total	80 727,91	70 727,80	28 096,48
+ total des subventions d'exploitations	923 680,60 ③	942 367,12	932 336,95
- Total des charges du personnel	982 486,60 ②	996 774,92	974 590,89
Total	21 921,62	16 320,00	- 14 157,46
+ Autres produits de gestion	17 290,33 ④	6 950,00	13 599,33
- Autres charges de gestion	462,26	90	683,26
Total	38 749,69	23 180,00	- 1 241,39
+ produits financiers	2 413,29	2 200,00	2 409,10
- charges financières	-	-	-
Total	41 162,98	25 380,00	1 167,71
+ Produits exceptionnels	6 233,69	5 700,00	9 002,90
- Charges exceptionnels	77,16	-	300,00
Total	47 319,51	31 080,00	9 870,61
+ Reprise amortissement et provision	6 862,63 ⑤		6 184,52
+ transferts de charges	3 004,07	900,00	20 948,08
- Dotations amortissement et provision	35 883,66 ⑥	31 980,00	24 888,18
- Engagement à réalisé	9 197,62 ⑦		5 781,75
Total	12 104,93	0	6 333,28

COMPTE DE RESULTAT

- ① L'évolution des charges et produits est principalement due à l'organisation de l'activité « accueil périscolaire du mercredi » toute la journée.
- ② L'évolution des charges du personnel a été moins conséquente que le prévisionnel... Ce qui s'explique par l'utilisation de contrats AIM qui se trouve en autres services extérieurs...
- ③ En raison de mouvement du personnel sur la jeunesse, nous avons restitué - 17 480 € sur la subvention de la Ville.
- ④ 9 718 € de dons de 2019 (Enfance et DSL (*Roues Libres et dons Migrants*)) + 7 571€ adhésion des usagers
- ⑤ Report des dons de 2018. (Enfance 2 080 € et DSL 4 781€)
- ⑥ Malgré une diminution des dotations pour amortissement, il y a eu des évolutions de la provision pour retraite
- ⑦ Engagement reporté en 2020 pour les dons. (4 893 € Roues Libres et 4 781 € pour le Groupe Accueil Migrants)

Charges

	Prévisionnel 2020	réalisé 2019	Prévisionnel 2019	Réalisé 2018
TOTAL Achats	85 975.00	96 196.13	78 515.00	85 772.78
Total Services Extérieurs	57 660.00	57 250.93	58 060.00	66 806.56
Autres Services Extérieurs	1 205 221.52	216 367.99	190 192.80	210 051.19
Impôts et taxes	58 894.39	54 441.46	54 673.90	46 410.48
Rémunération	754 253.94	709 873.97	735 794.62	685 025.09
Charges sociales	197 039.86	204 128.33	206 306.40	235 153.24
Congés payés		10 184.31		4 948.20
Indemnités et autres		3 858.53		3 053.88
Charges du personnel	951 293.80	928 045.14	942 101.02	928 180.41
Autres charges de gestion	90.00	462.26	90.00	683.26
Charges exceptionnelles		77.16		300.00
Dotation amortissements. Provisions.	31 980.00	35 883.66	31 980.00	24 888.18
Total	1 391 114.71	1 388 724.73	1 355 612.72	1 363 092.86
Engagements à réaliser		9 197.62		5 781.75
Total avant contribution volontaire	1 391 114.71	1 397 922.35	1 355 612.72	1 368 874.61
contribution volontaire	195 293.43	207 902.31	189 658.35	149 293.76
Total général	1 586 408.14	1 605 824.66	1 545 271.07	1 518 168.37
Excédent		12 104.93		6 345.29



- 1 Évolution en raison du passage de salariés de AIM en CDI pour l'ALSH
- 2 Charges et Produits :
 - ⇒ Comme en 2019, l'évolution est dûe à la mise à disposition du siège social pour un montant de 57 327 €.
 - ⇒ Cette évolution n'a pas d'impact sur le budget puisque ces sommes apparaissent à la fois en charges et en produits.

Produits

	Prévisionnel 2020	Réalisé 2019	Prévisionnel 2019	Réalisé 2018
Participation usagers	3 335 108.36	353 369.98	308 580.00	297 993.56
autres participations	7 285.00	12 009.68	10 085.00	20 007.39
Prestations CAF-MSA	83 374.40	85 163.30	78 830.60	72 738.07
TOTAL Rémunération service	425 767.76	450 542.96	397 495.60	390 739.02
Subventions ETAT	31 000.00	32 211.31	26 000.00	29 749.12
Subventions Conseil Départemental	4 19 935.00	15 686.99	4 395.00	4 560.00
Subventions ville Beaupréau-en-Mauges	595 899.00	578 419.00	595 899.00	601 304.00
Subventions ccas	150.00		150.00	300.00
Subventions CAF	216 524.50	210 791.01	207 280.12	208 005.83
Mission Locale	75 100.00	74 960.00	74 370.00	74 370.00
Autres Subventions	13 600.00	11 612.00	31 850.00	14 048.00
Subventions à trouver	438.47		2 423.00	
Total subventions d'exploitation	952 646.97	923 680.31	942 367.12	932 336.95
Autres produits de gestion	5 7 450.00	17 290.33	6 950.00	13 599.33
Produits financiers	2 200.00	2 413.29	2 200.00	2 409.10
Produits exceptionnels	2 150.00	6 233.69	5 700.00	9 002.90
Reprise amortissement. + provision	-	6 862.63	-	
Transfert de Charges	900.00	3 004.07	900.00	20 948.08
Total	1 391 114.73	1 410 027.28	1 355 612.72	1 369 035.38
Report ressources non utilisées				6 184.52
Total avant contribution Volontaire	1 391 114.73	1 410 027.28	1 355 612.72	1 375 219.90
contribution Volontaire	2 195 293.43	207 902.31	189 658.35	149 293.76
Total général	1 586 408.16	1 617 929.59	1 545 271.07	1 524 513.66

3

La participation des usagers prend en compte l'organisation de 2019 mais avec précaution.

4

La subvention du Conseil Départemental évolue en raison du projet « Retraite Active »

5

Les dons, concernant le projet « Accueil Migrants » ou autres, ne sont jamais provisionnés ce qui explique l'écart entre le prévisionnel 2020 et le réalisé 2019.



Informations complémentaires

Les membres du Conseil d'Administration proposent à l'Assemblée Générale d'affecter le résultat de l'année 2019 au bilan comme indiqué ci-dessous :

Capitaux propres	Avant affectation 2019	Propositions au vote		Après Vote
Réserve pour projet DPA			+ 10 000.00 €	+ 10 000.00 €
Réserve risque financier « covid-19 »			+ 11 000.00 €	+ 11 000.00 €
Réserve pour sécurisation de l'emploi	35 000.00 €			35 000.00 €
Réserve pour investissement	40 887.78 €			40 887.78 €
Réserve de trésorerie	117 315,09€			117 315.09 €
Réserve fonds de roulement	117 999,18€			117 999.18 €
Réserve pour projet associatif	79 854.27€			79 854.27 €
Réserve pour plan communication	27 000.00€			27 000.00 €
Réserve pour formation	5 000.00 €			5 000.00 €
Sous total	423 056,32 €			444 056.32 €
Report à Nouveau	9 322,27 €	- 8895.87 €		427.20 €
Résultat de l'exercice	12 104,93 €	- 12 104.93 €		
TOTAL	444 483,52 €			444 483.52 €

Résolutions de l'Assemblée Générale

- 1^{ère} : l'Assemblée Générale approuve l'ensemble des comptes présentés et les rapports du Commissaire aux Comptes. Elle donne quitus au trésorier
- 2^{ème} : le résultat de l'année 2019 et le report à nouveau sont affectés comme indiqué dans le tableau ci-dessus
- 3^{ème} : l'Assemblée Générale fixe les nouveaux tarifs des adhésions au 1^{er} septembre 2021 :
- Adhésion familiale : 4€40 (au lieu de 4.30 €)
 - Adhésion collective : 30€ (pas d'augmentation)

RAPPORT DU COMMISSAIRE AUX COMPTES SUR LES COMPTES ANNUELS

Exercice clos le 31 décembre 2019

Extrait du courrier du rapport 2019 du Commissaire aux comptes.
L'intégralité du courrier est disponible sur le site Internet du Centre Social : menu « qui sommes-nous »

A l'Assemblée Générale de l'Association CENTRE SOCIAL EVRE ET MAUGES,

OPINION

En exécution de la mission qui nous a été confiée par l'Assemblée Générale, nous avons effectué l'audit des comptes annuels de l'Association CENTRE SOCIAL EVRE ET MAUGES relatifs à l'exercice clos le 31 décembre 2019, tels qu'ils sont joints au présent rapport. Ces comptes ont été arrêtés par le Conseil d'Administration le 4 juin 2020 sur la base des éléments disponibles à cette date dans un contexte évolutif de crise sanitaire liée au Covid-19.

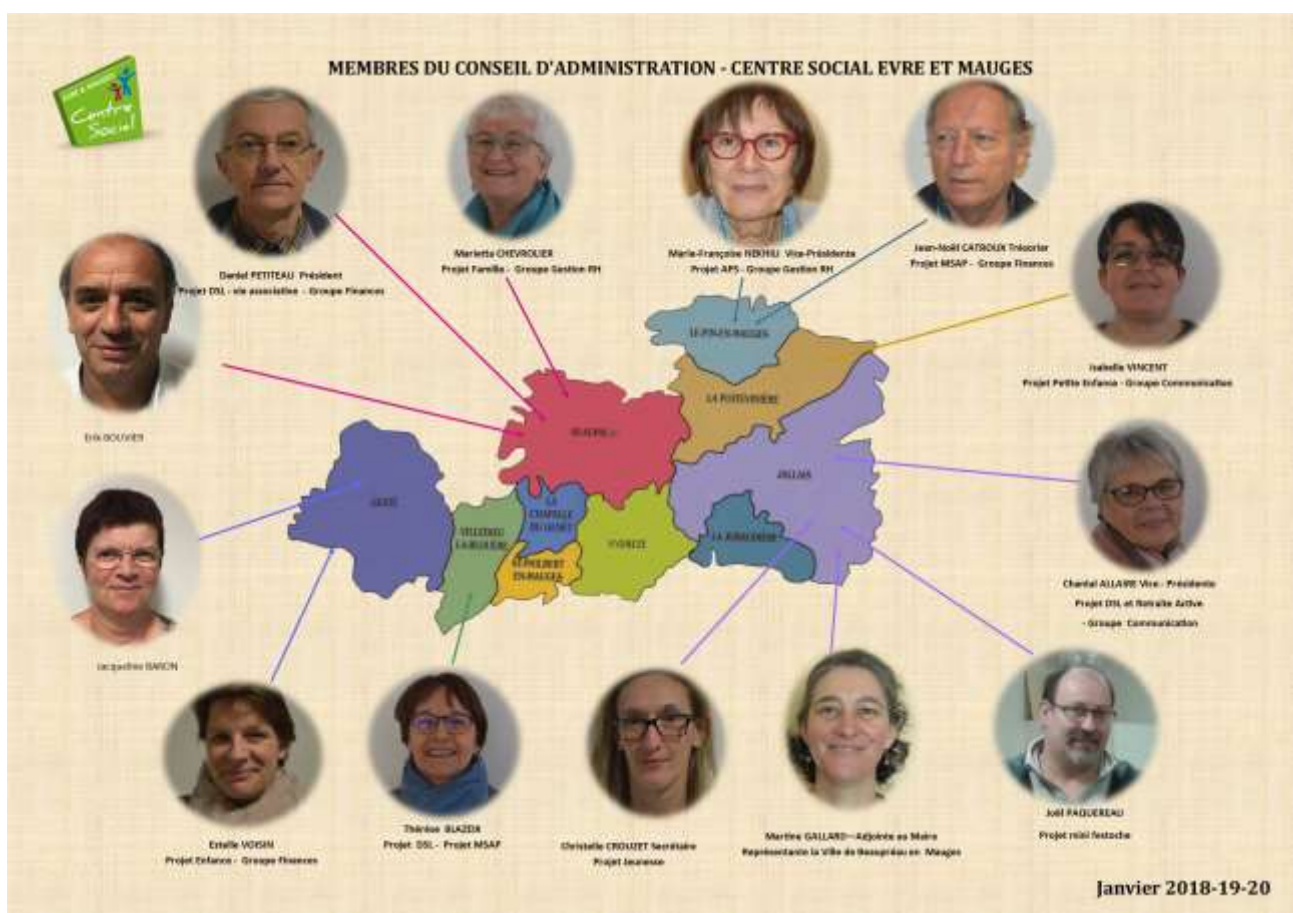
Nous certifions que les comptes annuels sont, au regard des règles et principes comptables français, réguliers et sincères et donnent une image fidèle du résultat des opérations de l'exercice écoulé ainsi que de la situation financière et du patrimoine de l'Association à la fin de cet exercice.

FONDEMENT DE L'OPINION

Référentiel d'audit

Nous avons effectué notre audit selon les normes d'exercice professionnel applicables en France. Nous estimons que les éléments que nous avons collectés sont suffisants et appropriés pour fonder notre opinion.

Liste des membres du Bureau - Centre Social Evre & Mauges 2020



Liste des membres du Conseil d'Administration

Centre Social Evre & Mauges

2019

Membre adhérent	ALLAIRE	Chantal	JALLAIS
	BARON	Jacqueline	GESTE
	BLANCHARD	Thérèse	MONTREVAULT SUR EVRE
	BLAZEIX	Thérèse	VILLEDIEU LA BLOUERE
	CATROUX	Jean-Noël	LE PIN EN MAUGES
	CHAPRON	Sophie	BEAUPREAU
	CHEVROLLIER	Marietta	BEAUPREAU
	CROUZET	Christelle	JALLAIS
	LE RAY	Marie Paule	LE PIN EN MAUGES
	LEMESLE	Martine	VILLEDIEU LA BLOUERE
	NEKHILI	Marie-Françoise	LE PIN EN MAUGES
	PAQUEREAU	Joël	JALLAIS
	PETITEAU	Daniel	BEAUPREAU
	PITON	Christiane	BEAUPREAU
	ROLANDEAU	Jean-Pierre	BEAUPREAU
	SAMSON	Françoise	VILLEDIEU LA BLOUERE
	TANGUY	Marie-Juliette	ANDREZE
VOISIN	Estelle	GESTE	
Membre Associatif	BOUVIER	Erick	BEAUPREAU
	BRIDON	Chantal	BEAUPREAU
	GODARD	Michèle	VILLEDIEU LA BLOUERE
	JARRY	Marylène	MONTREVAULT SUR EVRE
	RAFFEGEAU	Claude	VILLEDIEU LA BLOUERE
	VINCENT	Isabelle	LA POITEVINIERE
Membre Droit	ABELARD	Astrid	JALLAIS
	BERNARD	Josette	LA JUBAUDIERE
	COSNEAU	Céline	LE PIN EN MAUGES
	COURPAT	Philippe	GESTE
	DESLANDES	Stéphanie	VILLEDIEU LA BLOUERE
	GALLARD	Martine	JALLAIS
	LAURENDEAU	Céline	ANDREZE
	LE PALLEC	Marion	GESTE
	MAUGET	Michelle	BEAUPREAU
	MERCERON	Thierry	LA CHAPELLE DU GENET
	PAPIN	Valérie	SAINT PHILBERT EN MAUGES
	RETHORE	Françoise	LA POITEVINIERE
membre Cooptés	TELLIER	Nadia	JALLAIS

Rapport d'activités

A partir des axes prioritaires du Projet Social 2017-2020, le rapport d'activités met en lumière des actions qui se sont déroulées durant l'année 2019.

Sommaire

Les axes prioritaires	
Accueil	14
Animations Collectives Familles	16
Pouvoir d'agir	18
Accompagner le bénévolat	16
Renforcer le partenariat	20
La Gouvernance	22
Orientations 2020	30
Propositions axes priotaires Projet Social 2021-2024	31



La Vie du Centre	34
------------------------	----

Annexes : l'année 2019 en quelques chiffres

DSL - Initiatives d'habitants	36
Petite Enfance	38
Enfance	40
Enfance/Jeunesse	42
Jeunesse	44
Famille	46
Accompagnement Professionnel et Social	48
Bien Vieillir	50

Accueil - Information - Orientation

Renforcer l'accès
aux droits et à
l'information

La MSAP devient FRANCE SERVICES

En novembre et décembre 2019, les 3 animatrices MSAP ont suivi une formation intense à la préfecture d'Angers. Les partenaires nationaux (CAF, CPAM, Impôts, La Poste, MSA, CDAD, CARSAT, ANTS, Pôle Emploi, Préfecture) étaient présents afin de leur permettre d'approfondir leurs connaissances. L'aboutissement de ces 6 journées intenses a été la labélisation France Services du Centre Social. Une large communication sur le plan national a permis à de nombreux habitants de mieux connaître notre service de proximité.

De nouvelles activités qui renforcent l'accueil et la proximité

LAEP : Après plusieurs mois de réflexion avec les partenaires, de nouveaux créneaux d'ouverture seront mis en place sur les communes de Jallais et Villedieu. Afin de favoriser la proximité, l'activité sera proposée une fois par mois dans chacune des communes, le vendredi de 9h30 à 11h30, dans une salle des Maisons de l'Enfance.



Assurer l'accueil
des permanenciers

Accueil au sein de l'espace Multimédia : Le service « Cybercentre » de la collectivité modifiant son organisation, nous avons ouvert des créneaux d'accueil libre pour le public jeune, le vendredi soir. Ces rencontres ont débuté au rythme d'un vendredi par mois pour évoluer à une fois par semaine en dehors des vacances scolaires. Ce sont en moyenne 10 jeunes qui se retrouvent les vendredis en alternant la pratique du jeu vidéo avec des ateliers de découverte numérique proposés par l'animateur jeunesse : initiation à l'outil radio, modélisation 3D, mixage de musique... C'est aussi un espace de rencontre, discussion avec les jeunes.



Être en proximité
des habitants

A la rencontre des habitants

Dans le but de recueillir les expressions des habitants, nous avons organisé des temps pour « aller vers les habitants ». Lors de l'Eté des 4 Jeudis, sur les marchés, sur des temps forts du Centre Social ou de la commune (Téléthon).

FORUM DES ASSOCIATIONS À GESTÉ

Le Centre Social a participé au Forum des associations de Gesté le 25 mai. La présentation était faite autour des actions d'engagement des habitants pour montrer le Centre Social comme un lieu d'initiatives locales. Des bénévoles et professionnels ont tenu des permanences pour présenter ces actions d'habitants.

LES PORTES OUVERTES COMME MOYEN POUR ACCUEILLIR LES FAMILLES

À LA POITEVINIÈRE : En partenariat avec les Matinelles, les parents du Comité de Suivi ont organisé la Porte Ouverte du Périscolaire de la Poitevine le samedi 22 juin. A cette occasion, les parents pouvaient s'inscrire pour la prochaine rentrée scolaire et visiter les nouveaux locaux, inaugurés le jour même en présence d'élus, de parents et d'administrateurs.

À GESTÉ : A l'occasion des traditionnelles portes ouvertes de nos services Périscolaire-ALSH et Espace Jeunes, organisées avec l'Amicale Laïque de Gesté, la commune s'est jointe à notre manifestation pour organiser le même jour, son Forum Associatif, le 25 mai. Les parents du Comité de Suivi se sont mobilisés pour accueillir de nouveaux parents dans les locaux.

les portes ouvertes du local jeunes de Gesté : 14 jeunes de 11-14 ans se sont relayés toute la journée pour assurer la permanence et faire découvrir le local aux ados et leurs familles. Ils ont proposé une vente de crêpes et des numéros de magie auprès des habitants qui venaient profiter du forum. L'argent collecté servira aux jeunes dans le cadre de projets mis en place au niveau du local.

À FRANCE SERVICES : du 7 au 12 octobre, les animatrices France Services ont accueilli plus de 60 personnes dans le cadre des portes ouvertes. Plusieurs ateliers ont eu lieu (ateliers numériques et CARSAT et Forum CARSAT) et le petit déjeuner a été offert tous les matins aux visiteurs. Ce temps a permis de faire découvrir le panel France Services. Cet espace est de plus en plus reconnu auprès des habitants, voire même en dehors de nos frontières.

ATELIER RECHERCHE D'EMPLOI : A compter de septembre 2019, nous avons proposé un atelier mensuel « Recherche d'emploi » pour les jeunes de moins de 26 ans. Ces rencontres avaient pour objectifs de faciliter l'accès aux offres d'emploi et de mettre, dans une même salle, des jeunes rencontrant des difficultés d'emploi. Seulement 1 à 2 personnes par ateliers ont souhaité participer. L'atelier peut se remettre en place en 2020 suivant la demande.

DES ACCUEILS EN PROXIMITÉ SI CELA EST NECESSAIRE : Les rendez-vous pour la Mission Locale ou les accompagnements adultes ont été délocalisés sur les mairies annexes pour les personnes ayant des problèmes de déplacement sur Jallais, la Jubaudière et Gesté.

464
personnes de
16-62 ans
accueillies
par les
conseillères
en insertion

En quoi consiste tout cela...

Être à l'écoute des habitants et attentif aux situations sociales insatisfaisantes et concrètes est un axe fort de notre projet social. Cela se met en forme par notre capacité à écouter les habitants que nous rencontrons sur nos différents services de manière individuelle (Permanences du RAM, de la Maison des Services au Public, de la Mission Locale, des espaces jeunes et PIJ, des ALSH) ou de manière collective (groupe Parents Solo, Aprem'Pause Détente, **Balade Rencontre, Dimanches Conviviaux, parents d'enfants porteurs de handicap...**). Ils sont ensuite accompagnés pour trouver des solutions aux difficultés rencontrées.



1er JEUDI DU
MOIS
Accueil des
habitants
et/ou futurs
bénévoles



Animation Collective Famille

Être attentif aux situations sociales insatisfaisantes et envisager des actions

Accompagner les parents sur la fonction parentale ou rencontrant des problématiques particulières

DES RENCONTRES ENTRE PARENTS

Des groupes de parents se réunissent pour échanger sur des situations communes :

Le groupe de parents solo (à l'initiative du secteur enfance)



Accompagné par le coordinateur Enfance, le groupe s'est retrouvé tous les premiers samedis matin de chaque mois. En plus des ces rencontres, des temps conviviaux sont organisés entre les parents et les enfants, sans la présence de l'animateur. Le temps fort fut la première journée départementale sur la monoparentalité, du 28 septembre 2019, à Beaupréau, organisée en inter-groupes de Parents Solos, avec l'appui du Réseau Parentalité 49.

Le groupe de Parents ayant un enfant porteur de handicap

Depuis 2015, ce groupe de parents se retrouve 5 fois dans l'année afin d'échanger entre eux sur leur situation. Ils accueillent chaque année de nouveaux parents en recherche de réponses et de soutien auprès de leurs homologues. Ce projet, financé dans le cadre du REAAP, est co-animé par une psychologue et la référente famille. Le collectif de parents participe également depuis cette année, au Comité Local Handicap, initié par Mauges Communauté sur diverses thématiques : Enfance/Jeunesse, Accompagnement des Aidants, Insertion Professionnelle, Adultes et Vieillesse, ... Le Collectif était également présent lors de la manifestation.



Le Groupe Bello'Parents

En 2019, un petit groupe de mamans, fréquentant la micro-crèche de Beaupréau, a franchi la porte du Centre Social, sur les conseils de notre partenaire, afin de pouvoir mettre en place des temps d'échanges entre parents au sein du Centre Social. Le groupe de mamans, accompagné de la référente Famille, a pu ainsi éclaircir leurs demandes et a mis en place des temps d'échanges, un jeudi par mois, entre parents. Fin 2019, elles ont déposé un dossier REAAP afin d'obtenir des financements pour organiser une conférence sur l'année 2020.

JOURNEE DEPARTEMENTALE SUR LA MONOPARENTALITE



Des représentants du groupe Parents Solos des Mauges se sont mobilisés avec le professionnel pour participer à un Comité de Pilotage, composé de représentants d'autres groupes de parents solos du département (ou plus particulièrement des Mauges). Piloté par le réseau Parentalité 49, ce Comité de Pilotage a organisé la première journée départementale sur la monoparentalité (une première en France, selon la représentante nationale de 'Parents Solos et Compagnie'), le samedi 28 septembre, à Beaupréau.

Une trentaine de parents du département (et du 44 et même de Vannes (56)) étaient présents. La journée s'est déroulée en petits ateliers de discussion, le matin, selon des thématiques retenues par le Comité de

Pilotage, puis une restitution commune l'après-midi. L'association nationale Parents Solos et Compagnie, ainsi que des représentants de la CAF du Maine-et-Loire étaient présents pour intervenir auprès des parents. De nouveaux groupes de parents solos se sont constitués, suite à cette journée. Au vu de la réussite, une seconde édition est prévue pour 2020.



DES ANIMATIONS POUR CRÉER DU LIEN AVEC LES FAMILLES

en proposant des animations familiales (youpi c'est les vacances, jeux à gogo à la saboterie, fête du jeu, week-end jeux), nous rencontrons de nouvelles familles. Certaines d'entre elles, ont par la suite participé à d'autres actions du Centre Social comme par exemple les sorties de l'été.

YOUPI C'EST LES VACANCES : mise en place d'un temps animation jeux après des familles à chaque période de vacances scolaires.

Les Animatrices du RAM ont participé à l'organisation des manifestations de manière transversale. Lors du weekend jeux à Villedieu, elles ont mis en place une matinée motricité avec l'intervention d'Hélène BORDRON, psychomotricienne et lors du FestiSol, un spectacle a été mis en place afin de récolter des jouets qui ont ensuite été redistribués à des associations locales.

LES ENFANTS APPRENNENT AUX PARENTS : Les 2 groupes cirque du mercredi après-midi ont proposé une activité « initiation » pour les parents, frères et sœurs. L'occasion de partager Une quarantaine de personnes sont venues à ce temps convivial et riche en partage.

SANS OUBLIER LES SERVICES QUI SONT PROPOSÉS A L'ANNÉE :

Le Lieu Accueil Enfant Parents - Sos Dépann'Bambins - Le CLAS - Les Sorties en Familles .../...

Voir pages 48-49

En quoi consiste tout cela...

Le projet Famille, qui s'intègre au projet d'animation globale du Centre Social, vise à mettre en exergue et en synergie les différentes actions destinées aux familles (enfants et parents) du territoire.

Il vise également à soutenir les parents dans leur fonction parentale.

Organiser au sein du Centre Social, les moyens nécessaires pour accompagner les initiatives

Développer des espaces de rencontres facilitant la participation

A LA RENCONTRE DES INSTITUTIONS OU DES ÉLUS :

LE GROUPE DE PARENTS D'ENFANTS EN SITUATION DE HANDICAP :

Mauges Communauté a mis en place un Comité Local du Handicap en 2019 qui travaille sur différentes thématiques. Le Groupe de Parents, mobilisé pour continuer à faire évoluer leur situation, a souhaité s'investir dans ces instances afin de participer aux réflexions du territoire.

MATINEES RECREATIVES : les communes du Pin en Mauges et de Beaupréau sont en réflexion pour réaménager des locaux. Le Centre Social avec les référentes des Matinées Récréatives a participé à ces rencontres afin de travailler de manière collective avec les autres associations et les élus.

CHANTONS AVEC LES ASSISTANTES MATERNELLES : un groupe d'assistantes maternelles, ayant participé à une soirée comptines avec le RAM, a souhaité poursuivre le projet en enregistrant un CD de comptines. Elles ont été accompagnées dans le processus par une animatrice RAM. Des bénévoles sont venus se greffer au projet pour l'agrémenter (illustration pochette CD/accompagnement instrumental). 2 Assistantes Maternelles ont témoigné de leur expérience sur le projet de CD lors de la journée départementale de l'Animation Globale, organisée par le réseau des Centres Sociaux.



UNE INITIATIVE ECO-CITOYENNE : le projet « un pas vert » a émergé en 2019. Projet éco-citoyen qui permettrait aux habitants de bénéficier d'un sac à dos avec un kit de gants et sacs poubelles pour ramasser les déchets lors de leurs balades. L'animatrice DSL a accompagné la démarche collective auprès des habitants.

LES ENFANTS ACTEURS DE LA SOLIDARITE : Dans le cadre du FestiSol, les enfants de 3-6 ans et de 6-11 ans ont pu assister au cinéma de Beaupréau à une projection de films adaptés à leurs âges. Le but était de les faire réagir sur cette notion de Solidarité quand on est un enfant : Comment je peux agir autour de moi, par des actions concrètes ? Suite à ces projections, les enfants ont pu réaliser des actions en rencontrant des associations solidaires, comme : Les Bouchons de l'Espoir, la Halte du Cœur Afrique, et une association de chiens guides d'aveugles.

PROJET « CINEMA INTERACTIF » : Au mois d'octobre 9 jeunes ont commencé à mettre en place un projet en lien avec le cinéma associatif « Jeanne d'Arc » de Beaupréau. L'idée est que des pauses aient lieu lors de la projection d'un film où les jeunes joueraient des suites potentielles de la scène. Le public devrait alors voter sur l'option la plus probable. Le choix du film n'est pas encore arrêté, mais vise à traiter d'un sujet de société. La projection est prévue courant 2020. Une façon ludique et originale d'allier théâtre et cinéma au travers du regard des jeunes.

JEUNE CITOYEN ET SOLIDAIRE - PROJET COUTURE SOLIDAIRE

les 14 jeunes filles ayant réalisé les doudous pour les enfants hospitalisés ont été félicitées par la CAF en tant que projet coup de cœur de l'année. (4^{ème} de sa catégorie au Concours National des Projets InnovJeunes 2019 organisé par la CNAF.

Suite à ce projet, le groupe s'est retrouvé pour fabriquer un tapis d'histoire. Le 04 juillet, 8 jeunes et une bénévole se sont rendues à l'Institut des Hauts Thébaudières à Vertou. Elles ont été à la rencontre des enfants en situation d'autisme et déficients visuels pour assister à un temps d'histoire conté grâce au tapis qu'elles ont fabriqué.

« Nous faisons parties du groupe couture depuis maintenant 2 ans. Parmi tous nos projets de créations, nous aimons mettre en place un projet solidaire dans l'année. En 2018, nous avons créé des doudous pour les nouveaux nés du service pédiatrie du Centre Hospitalier de Cholet. Cette année, nous avons créé un tapis d'histoire pour les enfants du Centre des Hauts Thébaudières. Se faire plaisir en faisant plaisir aux autres ! » Emy (12 ans), Lya et Lali (13 ans).



Un initiative d'habitant pour un acte solidaire: Dans le cadre du projet Retraite Active, un groupe de retraités passionnés par le théâtre d'impro a organisé une soirée à la Loge le 11 mai 2019, réunissant plus de 135 personnes. Le chapeau a permis de récolter 314 €. La somme récoltée a été donnée sous forme de don à l'association la Haie Vive.

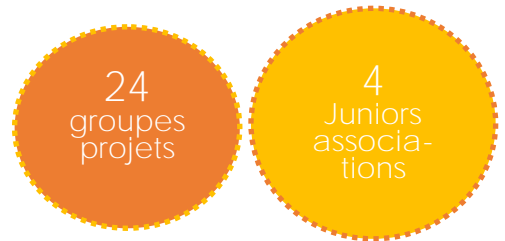


Les Groupes Projets, O.V.N.I.* du Centre Social.

(*) « Osons Valoriser Nos Initiatives »

Groupes projets identifiés 2019	
Les Croqu'Heure de Contes	Handinat
Le Patchwork	Balade rencontre
Benkagni	Groupe Art Graphique
Semeurs de jeux	Au fil des échanges
Yoga du rire	Bellobridgers
Accueil migrants	10 Groupes matinées récréatives
Dimanches conviviaux	Entre Nous
Les roues Libres	
Junior association « Jeunesse et toi »	Junior association « Freespirit »
Junior association « Pict'ados »	Junior association « teensZone »

Le groupe « voisins solidaires » qui avait pour projet d'envisager la création d'un logement collectif, a décidé d'arrêter son projet.



Deux nouveaux groupes projets

- les Roues Libres qui était auparavant une association a rejoint le Centre Social car plus de membres actifs.
- Un nouveau groupe projet s'est créé, le groupe Entre nous sur les maladies longues et invisibles. Ils se réunissent tous les 15 jours au CS et ont démarré un projet de ciné débat en réalisant eux mêmes le film aidé par un habitant vidéaste.

Le projet un pas vert a vu le jour.



LE DPA EN ACTION SUR LA QUESTION DES LOGEMENTS : Suite

à la journée « Jeux à gogo » de l'été sur le quartier de la Saboterie, la rencontre avec les habitants a permis l'expression sur des problématiques d'habitations insalubres. L'accompagnement des habitants leur a permis de s'inscrire dans une démarche collective. Ils ont d'abord étudié quelques textes de lois, fait venir un réparateur dans leur logement pour visualiser les travaux à faire, puis travaillé sur un courrier en commun pour exprimer leur problématique. Celui-ci a été transmis au bailleur social.



En quoi consiste tout cela...

Comme une « **pépinière d'entreprise** » pour développer le dynamisme économique d'un territoire, le Centre Social se définit comme « **une pépinière d'initiatives** » d'habitants. Nous offrons ainsi les conditions favorables pour tout projet que des collectifs d'habitants souhaiteraient développer pour rendre dynamique le territoire ou répondre à des besoins sociaux perçus. L'accompagnement permet au collectif de s'organiser et de mettre en œuvre le projet dans un cadre associatif sécurisant.

Accompagner le Bénévolat

Accompagner le bénévolat par rapport à l'évolution du territoire

44
ASSO.
adhérentes

Renforcer la participation des bénévoles au sein du Centre Social

SOLICITER LES COMPÉTENCES : Nous avons fait appel à des Assistants Maternels pour valoriser leurs compétences et nous accompagner dans la mise en œuvre de nos projets. Ainsi, nous avons pu mobiliser 1 Assistante Maternelle pour nous accompagner dans la mise en œuvre du BibliÔRAM, 5 Assistantes Maternelles pour réfléchir aux propositions d'animations pour les grands RDV Petite Enfance 2020, 2 bénévoles (1 Assistant Maternel et 1 habitant) ont organisé une balade LandArt à St Philbert-en-Mauges et l'une d'elle a co-animé la balade avec ses compétences nature et pour préparer le spectacle du RAM 2020, 2 assistants Maternels ont travaillé sur le choix du spectacle.

Youpi, c'est les Vacances : Pour l'édition d'avril 2019, un groupe de parents d'Andrezé s'est mobilisé pour organiser l'animation et diffuser la communication.



LES MAKEYME : 5 jeunes ont constitué un groupe baptisé les « MakeyMe ». Ils se retrouvent une fois par mois, le samedi après-midi, pour s'initier au maquillage artistique avec un animateur. Leur objectif : participer bénévolement à des temps forts en proposant un stand maquillage pour les enfants, pour apporter un peu

d'animation ! Les jeunes ont ainsi pu être présents durant la DiscoSoupe dans le cadre du Festival des Solidarités, un temps pour les familles à la Toussaint, « Youpi c'est les vacances », le MiniFestoche, le repas de Noël solidaire.

Par le **PLAIA**, nous sommes amenés à accompagner des associations locales face à des problématiques particulières, pour lesquelles elles sont prises au dépourvu. En 2019, nous avons accompagné 8 associations qui étaient en demande, plus tous les accompagnements que nous réalisons auprès d'associations locales dans le cadre de nos actions au quotidien.

Le **service Impact Emploi Association** a permis de réaliser 153 bulletins de salaires pour 29 salariés de 11 associations locales.

La **présentation annuelle du FDVA* 1 et 2**, s'est faite localement sur 2 communes : Jallais et Villedieu, pour se répartir géographiquement sur le territoire. Une vingtaine d'associations ont répondu présentes. Certaines associations locales ont bénéficié de l'aide financière, d'un minimum 1 000 €.

**FDVA : Fond de Développement à la Vie Associative, est un dispositif de financement d'Etat, géré par la département. Au niveau départemental, ce sont 147 associations soutenues, dont 85 % ayant au plus 2 ETP, 248 600 € versés aux associations retenues, soit 1 690 € attribués en moyenne par associations.*

AIDE A LA CREATION DU BATO (BRIGADE D'ANIMATIONS THÉOPOLITAINES ORIGINALE) : Suite à la sollicitation d'habitants de Villedieu à participer à la mise en œuvre d'un collectif d'association, le Centre Social a accompagné la réflexion pour l'organisation de ce groupe inter-associatif. Le premier temps fort du collectif intitulé « le BATO », a été l'organisation d'un Marché de Noël le 14 décembre, en présence de producteurs locaux et d'associations locales. L'ambiance fût humide et chaleureuse à la fois. De nombreux autres projets sont en cours...



Marché de Noël



MATIN CROISSANTS : A l'occasion du FestiSol, nous avons organisé une rencontre pour des associations solidaires du territoire. 9 étaient présentes autour d'un café, pour se présenter et échanger entre elles. L'objectif premier était de mieux se connaître entre acteurs solidaires du territoire. Le temps passant très vite, une suite à cette rencontre est à envisager.

FORMATION INFORMATIQUE : Dans le cadre du FDVA, nous avons voulu recenser les besoins en accompagnement des associations, dans les démarches administratives dématérialisées, en proposant une soirée d'échanges. Seuls 2 bénévoles se sont déplacés. Cela ne veut pas dire que les associations ne sont pas en demandes, puisque cela découle d'un constat des rencontres PLAIA au local. La méthode de communication serait à revoir pour solliciter d'autres bénévoles et définir si une initiation est à prévoir.



+ de 180
bénévoles tout
Investissement
Confondu
7756h
de bénévolat



Soirée des acteurs du Centre Social



En quoi consiste tout cela...

Les associations jouent un rôle important dans la vie sociale d'un territoire. (Projet, lien social, services utiles à la population). Et bien sûr, ce sont les bénévoles accompagnés par des salariés (pour certains) qui assurent la mise en œuvre du projet, des actions et des services sur le territoire. Les modes d'engagement changent et cela peut affaiblir la gouvernance des associations. Nous accompagnons tous les bénévoles d'associations qui rencontrent des difficultés ou souhaiteraient développer leur association.

Renforcer le Partenariat

Être à l'initiative de mise en réseau d'acteurs du territoire ou participer à...

Favoriser les passerelles entre les acteurs du Social et le Centre Social

Poursuivre le travail de mise en réseau avec les associations locales

CONVENTION AVEC LE SDIS (SERVICE DEPARTEMENTAL INCENDIE SECOURS)

Les ALSH du Centre Social sont signataires d'une convention avec le SDIS et la ville de Beaupréau-en-Mauges pour permettre d'accueillir de façon imprévue, des enfants de pompiers volontaires, qui se sont signalés auparavant auprès de nos services.

1^{ER} CHAMPIONNAT DES MAUGES DE CHEVAL A DEUX PATTES

En alternance avec le festival Têtes de l'Art, nous avons organisé le premier Championnat des Mauges de Cheval à 2 pattes, sur l'hippodrome de Beaupréau. L'organisation revient au réseau des Coordinateurs Enfance des Centres Sociaux des Mauges (Chemillé, St Macaire, la Pommeraye et Beaupréau). Plus de 600 enfants des ALSH étaient présents, représentant presque tout le territoire de Mauges Communauté (exception faite d'Orée d'Anjou) et avec la présence de Montrevault sur Evre, pour qui nous étions le relais d'information, et de Loisirs Pluriel de Cholet. Tous les ALSH estivaux du territoire de Beaupréau-en-Mauges étaient présents. Des bénévoles se sont mobilisés la veille et le jour même pour aider à la mise en place et au bon déroulement de la journée.



RESEAUX ENFANCE DU TERRITOIRE

Nous nous retrouvons 2 à 4 fois par an, par réseau (Périscolaire et ALSH). Au-delà des échanges de pratiques et des actions « interco », les rencontres permettent de diffuser, ou rappeler des informations sur des dispositifs, des évolutions de la réglementation, des intentions de Beaupréau-en-Mauges... Mais les discussions servent également au coordinateur Enfance à alimenter le CoPil Enfance ; trait d'union entre le politique et le terrain.

UNE MISE EN RÉSEAU SUR LE THEME DE LA SOLIDARITE

Le FestiSol est un temps fort qui a pris une nouvelle dimension en impliquant plus de partenaires et d'acteurs du Centre Social, afin de toucher un public plus large, de la petite enfance aux retraités :

- Un affichage national des actions de notre territoire,
- 12 animations qui se sont jointes à notre programmation,
- 15 animations programmées pour le FestiSol,
- 19 partenaires associatifs et communaux, et 66 bénévoles estimés, qui se sont investis,
- 821 personnes dénombrées à l'occasion de ces animations, concernant le tout public.

La Disco Soupe était fédératrice entre les acteurs Solidaires du territoire et les participants, qui pour certains reviennent d'une année sur l'autre (peu importe la commune où la Disco Soupe se déroule). Elle était placée en début du FestiSol, ce qui nous a permis d'informer sur les autres animations à venir.

La transversalité a commencé à prendre un sens à l'occasion de ce festival, par la participation active de plusieurs secteurs ou Groupes Projets du Centre Social. Notre point faible reste la participation des jeunes ados.



Repas de Noël : le volet partenariat a été renforcé afin de faciliter la communication et la venue de personnes isolées. De ce fait, nous avons sollicité le réseau mobilisé sur le FestiSol afin de fédérer un plus grand nombre d'habitants et bénévoles.



Voir autrement le handicap : fin 2019, l'association de chiens guides d'aveugles de l'ouest d'Angers et l'antenne de Cholet ont sollicité le Centre Social pour organiser un temps fort autour du Handicap. Le Groupe de Parents Handicap a rejoint la réflexion pour mettre en œuvre une journée sur le handicap fin 2020.

LAEP : Les ouvertures du LAEP sur Jallais et Villedieu ont été travaillées en coopération avec les maisons de l'enfance et la PMI, afin de recenser les besoins des familles et de mutualiser l'utilisation des locaux. Ces temps ont également permis de renforcer la connaissance de l'équipement et ainsi faciliter la communication partagée autour de ce projet.

SEMAINE NATIONALE « PETITE ENFANCE » : rencontre avec l'ensemble des Etablissements d'Accueil de Jeunes Enfants (EAJE) pour co construire le projet sur l'ensemble de Beaupréau-en-Mauges. Un projet de conférence autour de la bienveillance est en réflexion sur 2019 pour une mise œuvre 2020/2021.

Dans le cadre du contrat local de santé de Mauges Communauté, le Centre Social a organisé et participé au **FORUM CONNECT ET VOUS** qui a eu lieu en novembre 2019. Les Centres Sociaux de Mauges communauté étaient également présents. Suite à cela, une vingtaine de retraités ont participé aux ateliers clics et déclics.

EN RELATION AVEC LES PARTENAIRES POUR FACILITER L'INSERTION :

AVEC LE COLLECTIF EMPLOI DANS LES MAUGES : signature d'un engagement entre le collectif des structures d'insertion et de handicap des Mauges et Mauges Communauté pour une mise en œuvre d'un marché et d'une offre de service sur le territoire.

L'EMPLOI DES MINEURS : Le nombre de jeunes de 16 à 18 ans sur le marché du travail reste hors contrat d'apprentissage et l'embauche des mineurs par les entreprises reste un frein. Après sollicitation de l'Association Intermédiaire des Mauges, elle s'est engagée à faciliter les contrats pour les jeunes de 17 à 18 ans si l'entreprise d'accueil accepte.

L'AIDE AU PERMIS : continuité de l'aide financière apportée aux habitants de Beaupréau-en-Mauges moyennant des heures de bénévolat, pas de critères d'âge seulement des critères de ressources. Les demandes sont recensées par le Centre Social.

EMPLOI ET HANDICAP : Participation d'un groupe de réflexion avec Mauges Communauté sur l'emploi des personnes ayant une RQTH (reconnaissance en qualité de travailleur handicapé)

PARTICIPATION À LA PETITE ANGEVINE : pour la première fois, participation au stand avec la Mission Locale du Choletais, pour l'emploi des jeunes de 16 à 25 ans, sortis du système scolaire

LE WEEK-END JEUX s'est déroulé à Villedieu et a rassemblé 99 enfants et 95 adultes le 30 novembre et le 1er décembre. L'association des Parents d'Elèves de l'école publique a participé activement tout le week-end à la vente de boissons et friandises. L'argent récolté leur a permis d'acheter du matériel pour les enfants de l'école. Un groupe de jeunes de Villedieu était également présent pour une action d'autofinancement.



En quoi consiste tout cela...

En cette période de réorganisation territoriale qui impacte de nombreux acteurs du territoire, il nous semble important de renforcer le partenariat et la coopération entre les acteurs **(institutionnels et associatifs) pour que les actions initiées à l'échelle de la ville de Beaupréau-en-Mauges soient en adéquation avec les besoins de la population. Agir ensemble et de manière concertée est l'une des clés de la réussite pour un territoire dynamique.**

Le groupe projet «Entre nous» a décidé d'organiser **UNE SOIRÉE CINÉ DÉBAT** en partenariat avec le cinéma «Jeanne d'Arc» de Beupréau. Un court métrage est en cours pour faire l'avant première d'un film qui sera projeté courant 2020.



Les maladies invisibles, quel est notre regard ?

4€

Au cinéma associatif
Jeanne d'Arc de Beupréau

Ciné-débat
jeudi 26 Mars
à 20 h

Présenté par
Entre Nous
groupe projet du Centre Social

Documentaire de Michel Szempruch
"Les handicaps invisibles ou la face cachée de la normalité"

Court métrage du groupe Entre Nous
"Entre nous... et vous !"

Débat, échange, partage...

Un partenariat entre

CINEMA ASSOCIATIF BEAUPREAL
JEANNE D'ARC

Groupe projet
Entre nous

Centre Social Evre à Mauges
Espace Simone Veil - 10 rue du Sous-préfet Barré
Beaupréau - 49600 Beaupréau-en-Mauges
02.41.83.06.33 - accueil@cs-evremauges.fr
http://evremauges.centres-sociaux.fr

GRUPE PREVENTION JEUNESSE : Ce réseau, qui est à l'initiative des secteurs Jeunesse et APS, s'est étoffé avec la présence de Mauges Communauté (animatrice du Contrat Local de Santé), du CMP enfants-ados de Beupréau (assistante sociale) et l'institut psychothérapeutique du Pin en Mauges (assistante sociale). La résidence Habitat Jeunes et la Maison des Ados ont aussi exprimé leur intérêt pour faire partie de ce réseau. Les rencontres favorisent l'interconnaissance entre les partenaires. Le groupe est aussi une instance de veille partagée. Un état des lieux a été réalisé pour visualiser les situations repérées sur le territoire. Il en ressort notamment des problématiques autour du mal-être et de l'estime de soi. Un temps d'échange a été organisé avec un représentant du Point Accueil Ecoute Jeunes de Sèvremoine. Cela a permis au groupe de se positionner pour essayer de mettre en place, courant 2020, un temps de formation sur le renfort des compétences psychosociales auprès des adolescents. L'objectif est de développer les bonnes pratiques en tenant compte des besoins des jeunes et donc favoriser l'approche santé auprès d'eux. Un des effets attendus suite à la formation serait de favoriser la mise en place de projets partagés entre partenaires.

MIDI-JEUX « VIVRE ENSEMBLE » : avec le Groupe Mauges Prévention Suicide de la MSA, une action a été organisée dans le cadre des midi-jeux au collège de Jallais. 2 infirmiers du Centre Hospitalier de Cholet sont venus proposer un jeu autour du vivre ensemble et de la communication positive. Les retours furent positifs de la part des jeunes qui souhaiteraient que ce type de jeu puisse être de nouveau proposé.

Axe 6

Gouvernance du Projet

Adapter le projet aux réalités économiques

PARTICIPER À L'AG POUR PRÉSENTER CES ACTIONS :

Un groupe d'Assistants Maternels est venu présenter leur projet « Chantons avec les Assistants Maternels » et plusieurs bénévoles du groupe atelier ont organisé une animation par petits groupes, lors de l'Assemblée Générale, pour présenter leur engagement au sein de l'organisation du MiniFestoche.

36
administrateurs
+ 1 personne
cooptée
18 adhérents
6 associations
12 élus

Assurer la mise en œuvre du Projet Social par les habitants en coopération avec la commune et la CAF

FINALISATION DU TRAVAIL CONCERNANT LA GOUVERNANCE :

Le groupe de travail « gouvernance et statuts » a proposé plusieurs temps de travail au sein du CA pour répondre aux derniers



questionnements concernant notre nouvelle gouvernance. Après une dernière vérification auprès d'un juriste du SNAECSO, nous avons finalisé l'avant projet des statuts. Ils ont été présentés lors d'une Assemblée Générale Extraordinaire le 21 janvier 2020. 63 personnes étaient présentes à cette soirée, dont 20 élus, 5 représentants d'associations, 25 adhérents et 12 salariés et 1 représentant de la fédération... Ils ont été validés à l'unanimité et seront mis en œuvre à la suite de notre Assemblée Générale ordinaire.

L'EXERCICE DE L'ÉCRITURE DU PROJET SOCIAL

L'équipe professionnelle et administrateurs, les partenaires, et les usagers Bénévoles ont participé tout au long de l'année, à des temps de rencontres qui ont permis de faire le bilan du projet en cours, et le diagnostic de territoire. Une présentation du diagnostic a été réalisée le 12 décembre 2019 à Jallais.



Travail sur le Projet Social



Présentation du diagnostic



LA COMMISSION APS (Accompagnement Professionnel et Social), de décembre 2019, s'est retrouvée avec tous les partenaires de l'insertion de Beaupréau-en-Mauges pour travailler autour du diagnostic de notre territoire.



LA COMMISSION DSL s'est réunie 3 fois pour faire le point sur le projet DSL. Elle a réalisé un document qui permet d'éclaircir la notion de groupe projet et de définir ses règles de fonctionnement. Ce cadre est nécessaire pour tous, sans être trop rigide, afin de favoriser l'éducation populaire et la prise d'initiative.

LE COPIL RETRAITE ACTIVE s'est réuni 2 fois dans l'année dont une fois avec l'ensemble des clubs de retraités du territoire. Ils ont pu exprimer les difficultés rencontrées et présenter leurs activités. Suite à cela, une journée sur le code de la route leur a été proposée.

COMMISSION OU COPIL JEUNESSE : Avec les élections municipales de 2020, et pour éviter le doublon en terme de réunion, l'organisation d'un Copil jeunesse pourrait être une option pour poursuivre le projet jeunesse avec les élus du territoire. Celui-ci est prévu pour qu'il s'ouvre à d'autres partenaires et les jeunes.

L'IMPLICATION DES PARENTS ET ELUS SUR LES SERVICES À L'ENFANCE : Les parents des Comités de suivi de nos périscolaires et centres de loisirs s'investissent plus ou moins, selon les sites et les élus ont été absents de ces comités, dû certainement aux évolutions des conseils municipaux vers la commune nouvelle. La Commission Enfance est actuellement en stand by. Par contre, il y a eu des temps avec la référente bénévole Enfance et les autres gestionnaires Enfance.

PARTICIPATION AUX ESPACES DE PILOTAGE POUR S'APPROPRIER LA GOUVERNANCE :

Famille : 4 membres du CA ont participé à une rencontre autour du projet Famille en fin d'année 2019... Il est prévu de poursuivre cet espace de gouvernance..

UNE FORMATION SUR LE CO-PILOTAGE :

Durant 4 soirées, accompagnées par la fédération, les pilotes de projet « salariés et administrateurs » se sont retrouvés pour mieux définir la place et le rôle de chacun des membres du binôme de pilotage, d'expérimenter des nouveaux outils de co-pilotage et de les analyser dans une dynamique de DPA...

En quoi consiste tout cela...

La gouvernance est l'organisation des instances qui permet de prendre des décisions afin de partager le pouvoir et de rendre notre association la plus démocratique possible. Renforcer la gouvernance de notre association est également un enjeu fort pour que les habitants bénévoles du Centre Social soient les acteurs dans la mise en **œuvre du projet de l'association.**

Orientations

Rapport d'orientation 2020

Par Daniel Petiteau
Président



Comme pour le rapport moral, le rapport d'orientation pour l'année 2020 se retrouve décalé dans le temps...et au trois quarts effectué.

Ce début d'année 2020 devait être consacré à l'élaboration du nouveau projet pour une validation à l'Assemblée Générale de juin. L'impossibilité de se rencontrer durant trois mois a retardé les phases de définition des axes prioritaires et l'élaboration du plan d'action. La CAF, devant cette situation, a reporté la date limite du dépôt pour les Centres Sociaux concernés. Nous avons repris le processus fin juin et aujourd'hui, 18 septembre 2020, nous vous présentons, pour une décision par vote, les axes prioritaires du Centre Social pour les quatre années à venir.

Les axes prioritaires définis sont :

- Agir pour plus de justice sociale et de solidarité.
- Accompagner les familles, en agissant sur les problématiques rencontrées par les familles et en développant des actions collectives qui contribuent à l'épanouissement et au renforcement de la cohésion intrafamiliale.
- Faciliter le « pouvoir citoyen » s'inscrit dans notre volonté de renforcer le « pouvoir d'agir » pour que chaque habitant qui le souhaite, trouve l'espace et les ressources pour développer un projet collectif.

Nous poursuivons bien entendu les missions du Centre Social qui sont :

- Accueillir, Écouter et Orienter, au sein de l'ensemble des services que nous proposons sur le territoire de Beaupréau-en-Mauges
- Proposer des services utiles à la population, de la petite enfance jusqu'au retraité, et cela dans une démarche de proximité.
- Coordonner et faciliter la coopération avec les acteurs locaux pour répondre au mieux aux problématiques rencontrées sur le territoire
- S'inscrire dans une démarche d'animations collectives et faciliter le pouvoir d'agir
- Étant inscrit dans une dynamique de mixité sociale, nous avons également une attention particulière pour les personnes vivant une situation de fragilité.

Et cette fin d'année 2020, verra la phase de mise en action du projet.

Je profite de cet espace d'expression pour vous remercier de la confiance que vous m'avez accordée dans mon rôle de Président. Après 5 ans dans cette fonction, je laisse ma place tout en restant actif au sein du Centre Social, toujours en tant que bénévole et administrateur.

Agir pour plus de justice social
et de solidarité



AGIR POUR PLUS DE JUSTICE SOCIALE ET DE SOLIDARITÉ

La solidarité est l'une des valeurs que le Centre Social promeut dans les actions qu'il met en place. De nombreux acteurs agissent au quotidien pour réduire cette fracture sociale. Cependant, la crise sanitaire que nous vivons a transformé notre société, son organisation, ses liens. Elle a révélé une multitude de nouvelles solidarités, et pour beaucoup, la valeur du lien social. Elle a mis également en évidence des réalités sociales et des inégalités (éducation, travail, logement, numérique, précarité sociale...) que ce confinement a exacerbées

A partir de cet axe, Il est proposé :

- **De poursuivre et développer les projets et services** que le Centre Social organise et, qui aujourd'hui, permettent de réduire les inégalités sociales et les solidarités sur le territoire.
- **De renforcer les coopérations** avec les acteurs locaux qui agissent également sur des valeurs de solidarité
- **De s'engager dans une démarche de développement du pouvoir d'agir** à partir de « Situations Sociales Insatisfaisantes et Concrètes ».



Accompagner les familles

ACCOMPAGNER LES FAMILLES EN AGISSANT SUR LES PROBLÉMATIQUES QU'ELLES RENCONTRENT, EN DÉVELOPPANT DES ACTIONS COLLECTIVES QUI CONTRIBUENT À L'ÉPANOUISSEMENT ET AU RENFORCEMENT DE LA COHÉSION INTRAFAMILIALE.

A partir de cet axe, nous nous engageons à poursuivre notre accompagnement en direction des familles et plus particulièrement les parents.

L'accentuation des questionnements autour de la parentalité (monoparentalité, responsabilités éducatives, l'isolement, la grand-parentalité), des modes de garde pour concilier vie professionnelle et vie familiale, de la place des jeunes dans la société et leurs relations avec les autres classes d'âge, les situations de précarité, le renforcement des enjeux de la relation à l'école et de l'insertion dans le monde professionnel, tout comme le vieillissement de la population, sont à partager avec l'ensemble des acteurs sociaux du territoire et ont un impact sur le vivre ensemble.

Notre société est passée en moins de 50 ans, d'une société dans laquelle cohabitaient 3 générations, à une société dans laquelle coexistent 5 générations. Ce vieillissement démographique est à la fois, une transformation globale de la population et de l'organisation de la société.

Il est proposé, qu'à partir de nos services, ou en allant à la rencontre des familles, ou en dynamique avec les partenaires locaux :

- **De poursuivre les démarches d'accompagnement et de prévention** qui sont réalisées tout au long de l'année à partir des préoccupations exprimées.
- **de s'inscrire dans une démarche de développement du Pouvoir d'Agir** pour envisager des solutions aux difficultés rencontrées par les parents et grands-parents.
- **De développer des actions intergénérationnelles** afin de favoriser le « bien vivre » entre les générations.

PROGRAMME

LES GRANDS BANQUETS

LE BANQUET DES IDÉES

PAU
12 > 15 NOVEMBRE 2020

Vivre et agir en démocratie
en 2020



FACILITER LE « POUVOIR CITOYEN » S'INSCRIT
DANS NOTRE VOLONTÉ DE RENFORCER LE
« POUVOIR D'AGIR » POUR QUE CHAQUE HABITANT
QUI LE SOUHAITE, TROUVE L'ESPACE ET LES RESSOURCES
POUR DÉVELOPPER UN PROJET COLLECTIF.

De nombreuses idées restent à l'état d'embryon car son porteur ne trouve pas un espace pour la partager et la faire fructifier. Le Centre Social exprime sa volonté d'être une pépinière d'initiatives citoyennes pour qu'un porteur d'idées, puisse trouver un accompagnement, en envisageant la constitution d'un groupe projet ou la création d'une association.

La vie associative sur notre territoire est une force. Elle permet de répondre localement à des besoins et assure un investissement des habitants dans la vie locale. Le monde associatif est un maillon du « faire ensemble », un véritable atelier de fabrication de méthodes et d'outils pour mobiliser les habitants et faire vivre la démocratie.

A partir de cet axe, Il est proposé :

- **D'aller à la rencontre des habitants**, pour entendre les préoccupations vécues et envisager des actions qui permettent de modifier la situation.
- **De s'organiser, pour faciliter la mise en actions d'initiatives locales** et d'accompagner les groupes projets au sein du Centre Social.
- **De soutenir et d'accompagner la vie associative locale** et de coopérer sur des actions citoyennes.

Vie du Centre

1429

Adhérents

4994

Inscriptions

44

associations
adhérentes

7756

heures de
bénévolat

187

Bénévoles

12816

Visites sur le
site Internet

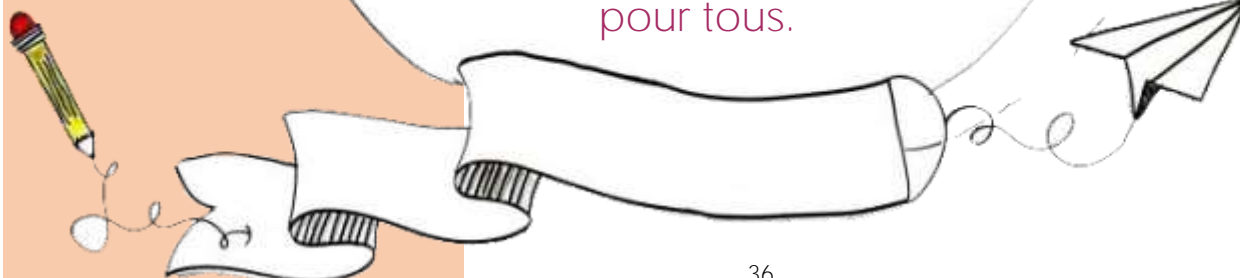
36+1

Administrateurs

Notre action, portée par les bénévoles et salariés, permet de renforcer le lien social, de lutter contre les **formes d'exclusions**, de favoriser la participation à la vie de la commune et **d'être un lieu ressource** pour tous.

26.8

ETP
salariés



ANNEXES

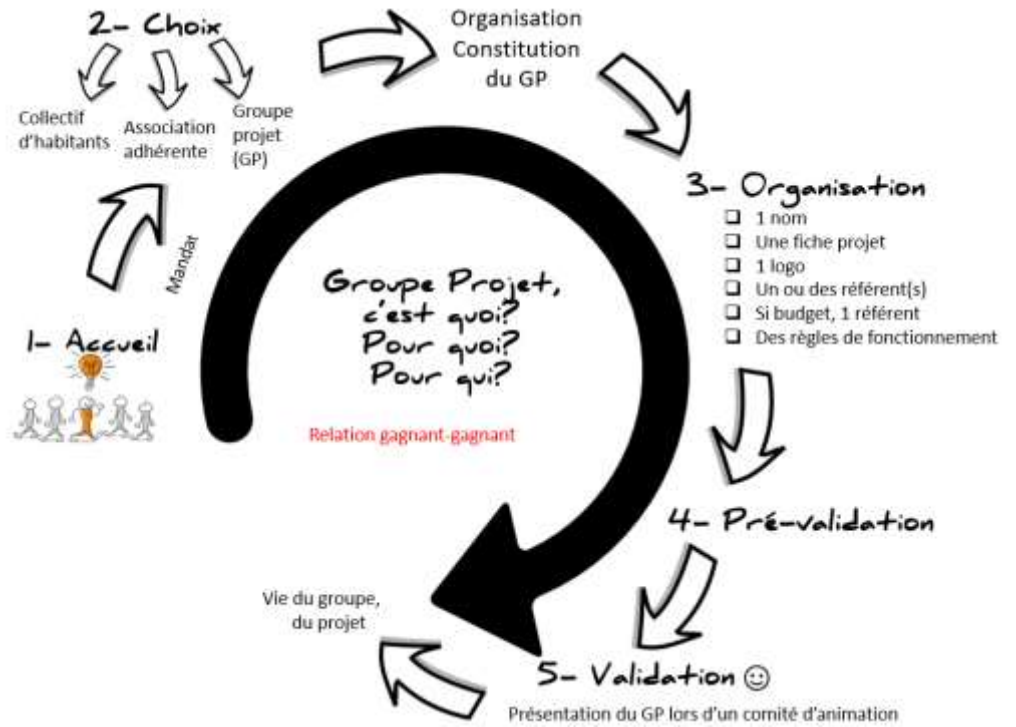


Dans les pages suivantes,
vous trouverez
des informations exhaustives
sur nos différents secteurs d'intervention
ainsi que les chiffres de participation.



Développement Social Local

Le schéma ci-dessous vous présente le processus pour devenir groupe projet au sein du Centre Social.



Le projet de Développement Social Local, mené par le Centre Social, vise par son accueil, ses animations collectives et sa démarche de veille à :

- assurer une démarche collective sur des projets communs,
- accompagner les habitants dans leurs projets dans une démarche solidaire et transversale,
- **valoriser l'utilité sociale** des initiatives portées par les habitants.

Zoom sur... LES GROUPES PROJETS ET INITIATIVES D'HABITANTS EN 2019.

Cette année, deux nouveaux groupes ont rejoint le Centre Social. Le groupe Entre Nous qui est un groupe d'échanges autour des maladies longues et invisibles. Puis les Roues Libres, qui était une association qui s'est dissoute mais continue son activité, à savoir alimenter le site Web les pages bleues qui recense les endroits accessibles pour les personnes en situation de handicap.

Le Centre Social a accompagné des habitants de Villedieu qui avaient la volonté de redynamiser leur commune. Le groupe est devenu le Bato et a organisé son 1er marché de Noël en 2019.

Les habitants de la Saboterie ont été aussi accompagnés dans leurs démarches pour améliorer leur habitat (voir page 23)



Groupes projets	2017		2018		2019	
	Nb de Référents	Nb de Bénévoles	Nb de Référents	Nb de Bénévoles	Nb de Référents	Nb de Bénévoles
Les Croqu'Heure	1	20	1	23	2	20
Le Patchwork	1	11*	1	10*	1	10 *
Handinat	1	6	1	10	2	10
Balade Rencontre	1	10	1	11	2	11
Benkagni	1	5	1	6	1	6
Groupe Art Graphique	1	5*	1	6*	1	5 *
Semeurs de Jeux	1	7	1	8	1	8
Yoga du Rire	3	3*	2	7*	2	7 *
Au Fil des Échanges	1	3	3	3	2	3
Bello 'Bridgeurs	2	2*	2	2*	1	2*
Accueil migrants	8	17	7	33	7	33
Entre Nous					2	2
Les Roues Libres					1	2

Animation et temps forts	2017		2018		2019	
	Nbre d'enfants	Nbre d'adultes	Nbre d'enfants	Nbre d'adultes	Nbre d'enfants	Nbre d'adultes
Weekend jeux	240	120	135	124	99	95
Été des 4 jeudis	353	92	373	150	307	301



PROJET ET PERSPECTIVE 2020

- Continuer à accompagner les groupes projets et aller à la rencontre des habitants

Petite Enfance

ACCUEIL DES FAMILLES & PROFESSIONNELS DE LA PETITE ENFANCE

Le projet Petite Enfance du Centre Social **s'articule autour de** plusieurs axes :

- Accueil des familles et professionnels de la Petite Enfance
- Mise en place **d'animations collectives**
- Gestion du service RAM
- Participer à la mise en réseau des acteurs de la Petite Enfance
- Attention particulière auprès des publics vivant une situation fragilisante

nombre de personnes accueillies en entretiens individuels

Nombre de personnes informées (téléphone, courriels...)

RAM
Parents
Professionnels
Total

2016	2017	2018	2019
260	278	181	125
69	108	23	35
329	386	204	150

2016	2017	2018	2019
515	663	378	468
486	713	676	852
1001	1376	1054	1302

MISE EN PLACE D'ANIMATIONS COLLECTIVES

Activités du RAM (participations)	Nb	2017			Nb	2018			Nb	2019		
		Parents	Pro	Enfants		Parents	Pro	Enfants		Parents	Pro	Enfants
Matinées du RAM	128	63	650	1297	118	44	573	1189	126	51	524	1156
Animations Ponctuelles	34	106	161	517	35	112	184	489	30	127	189	504
Soirées d'informations	9	166	78		17	50	169		25	58	231	
Matinées de professionnalisation	11		54	108	5		27	59	9		34	68
Total	182	335	943	1922	175	206	953	1737	190	236	978	1728

Matinées Récréatives (participants)	Nb	2016			Nb	2017			Nb	2018			Nb	2019		
		Parents	Pro	Enfants		Parents	Pro	Enfants		Parents	Pro	Enfants		Parents	Pro	Enfants
Total	258	16	112	320	294	8	111	286	206	16	100	320	210	8	84	289

ATTENTION PARTICULIÈRE AUPRÈS DES PUBLICS VIVANT UNE SITUATION FRAGILISANTE

RAM	Nb de soirées	2016	2017	Nb de soirées	2018	Nbre de soirées	2019	
		Participation	Participation		Participation		Participation	
Conférences - débats	5	80	3	168	3	230	1	90

PARTICIPER À LA MISE EN RÉSEAU DES ACTEURS DE LA PETITE ENFANCE

Lundi 29 avril 2019 à Beaupréau : « Prendre soin de son dos pour prendre soin des enfants »



Cette soirée a été mise en place par des élèves infirmières du Centre Hospitalier de Cholet, avec l'intervention de M. Morinière, ergothérapeute, de Mme Bordron-Sauvère, psychomotricienne accompagnés de Modestie, animatrice RAM.

Afin de favoriser l'échange et la mise en pratique, le groupe se limitait à 15 assistants maternels.

Dans un premier temps, les élèves infirmières avaient préparé des vidéos de situations du quotidien avec des bonnes ou mauvaises postures comme par exemple, se relever du sol avec un enfant, mettre un enfant dans son lit. - Ce diaporama s'est inspiré du livre, qui peut être emprunté au RAM : « Prévenir le mal de dos » de José Curanalas, kinésithérapeute - Ces supports ont soulevé des réactions, des questionnements, notamment sur les causes responsables des douleurs, voir des TMS (Troubles Musculo-Squelettiques). Ils sont provoqués par des mouvements répétitifs, port de charges lourdes, mauvaises postures ...



Dans un second temps, Mme Bordron-Sauvère et M. Morinière ont apporté des éléments théoriques.

Ils ont rappelé l'importance de prendre soin de soi, de protéger son corps et éviter les tensions inutiles dans les manipulations quotidiennes (le change, le repas, etc....).

Pour accompagner un enfant dans ses acquisitions, il faut également favoriser sa détente. Un enfant détendu sera plus facile à prendre dans les bras, porter, manipuler... Et pourra être placé au plus près de soi, de son centre de gravité. Pour induire la détente, il faut être soi-même détendu !

Après la théorie, la pratique et l'importance de se préparer à agir. M. Morinière a proposé un échauffement applicable au quotidien avant l'arrivée des enfants :

- mouvements circulaires de la tête
- mouvements circulaires des épaules
- mouvements extrêmes des poignets et des chevilles
- allongement maximal de la colonne vertébrale
- flexion de la colonne vertébrale, jambes tendues
- fentes latérales

Ce qu'il faut retenir de la soirée c'est l'utilisation de bonnes postures comme fléchir les jambes, tourner le bassin, avoir une position la plus proche de l'enfant, élargir ses appuis au sol lorsque l'on soulève ou dépose un enfant ...et surtout prendre soin de son dos sans modération.



PROJETS ET PERSPECTIVES 2020

- renforcer le partenariat
- rendre acteurs les Assistants Maternels en activité
- Renforcer la transversalité
- Poursuivre les actions co-construites

Enfance

En 2019, pour la première fois depuis plusieurs années, nous avons connu une année presque normale, sans évolution du rythme scolaire. Une des **évolutions fût l'ouverture de la deuxième semaine des petites vacances sur le site ALSH d'Andrezé (mise en œuvre qu'à partir de la Toussaint 2019).**

Le Plan Mercredi a été adopté sur le territoire de Beaupréau-en-Mauges, et mis en **œuvre, à partir de janvier 2019**, par les Périscolaires du Mercredi concernés : Centre Social, Récréamômes et Beaupréau-en-Mauges.



LA MISE EN RÉSEAU

2 réseaux : les ALSH et les Périscolaires. 5 directrices des 6 ALSH du territoire (Ouverts à l'année : Centre Social, Récréamômes et Beaupréau-en-Mauges Villedieu. Ouverts l'été : F.R. le Pin, Beaupréau-en-Mauges Jallais (+ AFIRB)) se retrouvent 3 fois par an pour échanger sur nos pratiques et élaborer des projets communs (Cf. Projets axe « Renforcer le Partenariat » Sorties interco). Les directrices des 10 Périscolaires du territoire, se retrouvent deux fois par an pour échanger sur des cas pratiques et sur des projets en commun (Cf. axe « Renforcer le Partenariat » Sensibilisation au Harcèlement). Pour certaines directrices, ces rencontres permettent de sortir de leur isolement professionnel.

Un temps d'information sur le Harcèlement chez les enfants a permis de sensibiliser des personnels de différents gestionnaires, intervenants auprès d'enfants et de jeunes, sur l'ensemble du territoire (Cf. axe « Projet co-construits »).

Pour la première fois, tous les Périscolaires du mercredi, du territoire ont participé au FestiSol par un ciné adapté aux 3-6 ans et un film documentaire pour les 6-11 ans (Cf. axe « Projet co-construits »).

Le temps fort estival fût le 1^{er} Championnat des Mauges de Cheval à 2 Pattes, organisé à l'hippodrome de Beaupréau, avec la participation de 600 enfants des ALSH des Mauges (Cf. axe « Projet co-construits »).

ACCOMPAGNEMENT D'INITIATIVES

Parents : Pour la seconde fois, le mini-séjour Faipartoi « Bord de Loire » s'est mis en place avec l'aide des parents, selon les souhaits des enfants. Les parents sont moins présents sur certains Comités de Suivi. Une dynamique est à recréer pour mobiliser de nouveaux parents, ou bien, de les solliciter autrement ! Des parents et bénévoles étaient présents sur des aides ponctuelles, comme l'inauguration de la Périscolaire de la Poitevinière, la Porte Ouverte de Gesté, les inscriptions du Forum, la préparation du Cheval à 2 Pattes...

COORDINATION DU CEJ

Le départ de notre conseillère CAF ne nous a pas permis d'organiser un Comité de Pilotage CEJ en fin d'année, pour faire un bilan avec tous les élus et partenaires. 2019 a été la mise en place du Plan Mercredi. Suite à une présentation collective du Plan Mercredi, animée par la CAF, la DDCS et l'Education Nationale, pour lancer le dispositif, nous avons réalisé un état des lieux en CoPil Enfance. Après concertation entre les gestionnaires du mercredi et les élus sur la lecture de la charte de qualité à suivre, celle-ci est adoptée par tous.



LES SERVICES ENFANCE

Le Centre Social gère **des services à l'Enfance** :



3 Périscolaires :
Andrezé, Gesté, la
Poitevinière,



1 Périscolaire du mercredi multisites
sur 3 sites -Andrezé, Gesté et Jallais (pour le
Pin, la Poitevinière, Jallais et la Jubaudière),



1 ALSH extrascolaire multisites
sur 3 sites - Andrezé, Gesté et Jallais*
(pour le Pin, la Poitevinière, Jallais et la
Jubaudière) + 4 mini-séjours
l'été,

Et des ateliers culturels (voir Enfance-Jeunesse).

*Fermé l'été.

L'équipe d'encadrement Enfance se compose de :



12 animateurs
permanents



39 animateurs
& personnels repas
AIM réguliers ou en renfort,



19 Contrats
d'Engagement Educatif
(contrat étudiant) pour les va-
cances scolaires



2 CDD

Soit 72 personnes sur l'année 2019.

Les services Enfance connaissent globalement une évolution de la fréquentation

PERISCOLAIRE Mercredis Multisites fréquentation en heures					
	2017	2018	2019	Prév.2020	Evolution sur 4 ans
Andrezé	5 855	6969	8 398	9 000	+ 53,71 %
Gesté	3 597	5174	8 026	8 500	+ 118,12 %
Jallais	8 033	8894	9 936	10 000	+ 24,47 %
TOTAL	17 485	21 037	26 360	27 500	+ 54,62 %

ALSH Multisites fréquentation en heures					
	2017	2018	2019	Prév.2020	Evolution sur 4 ans
Andrezé	9 075	8563	9 911	11 800	+ 30,03 %
Gesté	9 396	8111	10 836	11 000	+ 17,07 %
Jallais	9 268	8446	9 346	10 000	+ 7,93 %
Séjours été	3 400	4 320	4 540	4 500	+ 32,35 %
TOTAL	31 139	29 439	34 633	37 300	+ 19,80 %

PERISCOLAIRES : fréquentation en heures					
	2017	2018	2019	Prév.2020	Evolution sur 4 ans
Andrezé	31 548	30 123	31 331	32 000	+ 1,43 %
Gesté	15 966	18 932	20 461	20 000	+ 25,27 %
Poitevinière	11 303	10 960	11 724	11 500	+ 1,74 %
TAP la Poit.	5 533	3 775	0	0	
TOTAL	64 350	63 788	63 516	63 500	+ 7,96 %

L'année 2019 fût une année quasi normale en terme d'évolution ou de modification de temps d'ouverture, hormis l'ouverture de la deuxième semaine des petites vacances sur Andrezé (à partir de la Toussaint 2019). Les inquiétudes sur la fréquentation du mercredi, suite à l'ouverture à la journée, sont effacées. Le matin est plus fréquenté que l'après-midi, surtout par les 3-6 ans. Les Périscolaires réalisent le même nombre d'heures qu'en 2017*, malgré l'arrêt du mercredi matin, voire explosent à Gesté, en terme de fréquentation. Pour les vacances, en comparaison avec 2017, nous réalisons 1 000 h de plus par site et mini-séjours, hormis Jallais qui se stabilise.

Pour les 9-11 ans des activités spécifiques sont organisées en concertant les enfants d'une fois sur l'autre.

Concernant les mini-séjours, le Faipartoi « Bords de Loire » a fait le plein (24 enfants).

*2017 année pleine sans changement dans l'année.

PROJETS ET PERSPECTIVES 2020

- Former les animateurs pour s'investir plus activement dans « l'animation autrement », en favorisant le Pouvoir d'Agir des enfants.
- Développer des projets d'animations en partenariat avec des associations ou des intervenants extérieurs.
- Poursuivre le travail réalisé sur la posture de l'animateur (accompagnateur de projet plutôt qu'animateur d'activités).

Enfance Jeunesse

LES ATELIERS ENFANCE-JEUNESSE :

Animé par Yann LEBRETON GONIN

(animateur permanent)

CIRQUE			2017	2018	2019
6-8 ans	Mercredi	Jallais	12	14	12
9-13 ans	Mercredi	Jallais	15	18	11
14-17 ans	Samedi	Jallais	12	12	10
			39	44	33

Tout au long de l'année, des ateliers cirque et théâtre sont proposés aux jeunes de 6-17 ans. Encadrés par un animateur, les ateliers se déroulent sur Jallais (cirque) et Beaupréau (théâtre).

Les parents peuvent **s'investir dans le groupe ateliers : lieu d'échanges sur le fonctionnement de l'activité et aussi de projets** (sorties culturelles pour les familles, mini Festoche)



Animé par Yann LEBRETON GONIN

(animateur permanent)

THEATRE			2017	2018	2019
8-14 ans	Mercredi	Beaupréau	9	12	12
	Jeudi	Beaupréau	12	12	12
			21	24	24

En raison de l'évolution des demandes d'inscriptions pour l'atelier théâtre, un partenariat s'est organisé avec l'association de théâtre Ap'Art- Thé pour qu'elle puisse organiser un atelier pour les jeunes et enfants qui étaient en liste d'attente.

2 Parents bénévoles sur l'atelier des petits et 1 bénévole jeune sur l'atelier du samedi

LE MINIFESTOCHE A FÊTÉ SES 10 ANS !

Le MiniFestoche a fêté ses 10 ans les 15 et 16 juin à Jallais. Les 19 bénévoles du groupe atelier se sont organisés toute l'année pour préparer cette édition extraordinaire qui a permis aux jeunes de présenter plusieurs spectacles autour du cirque et théâtre. Grâce aux 40 bénévoles qui se sont investis tout au long du week-end, plusieurs animations ont été proposées comme par exemple un atelier maquillage animé par des jeunes ou encore un escape-game réalisé par des parents. Un repas festif et convivial a été organisé le samedi soir réunissant 148 personnes et qui s'est conclu par un spectacle de feu.



SORTIES CULTURELLES POUR LES JEUNES ET LEURS FAMILLES :

- Sortie théâtre (22/01/2019) : 40 enfants, 41 adultes
- Sortie théâtre (05/11/2019) : 62 enfants, 54 adultes

Jeunesse

ALSH 11-17 ANS

ALSH 11-17 ans multisites sur les communes déléguées de Beaupréau-en-Mauges. 514 familles pour 645 jeunes (359 garçons et 286 filles).

Le projet Jeunesse a pour **but d'accompagner les** jeunes de 11-25 ans du territoire et de mettre en place des actions pour répondre aux besoins et attentes exprimés par les jeunes et parents.

Les axes prioritaires sont :

- Développer des lieux de rencontre jeunes
- Développer le **pouvoir d'agir des** jeunes
- Agir sur le champ de la prévention



	ALSH 11-17 ans		
	2017	2018	2019
	Total		
Heures	22240 h	20973 h	20188 h
Participants	639	645	575
	Hors été		
Heures	8647 h	9425 h	8906 h
Participants	408	448	426
	Été		
Heures	13793 h	11548 h	11282 h
Participants	432	420	357

La baisse du nombre d'heures, notamment sur la période hors vacances, s'explique par plusieurs départs d'animateurs et la difficulté pour les remplacer. Cela a donc eu un impact sur la dynamique jeunesse des différentes communes déléguées, avec la complexité de garder au maximum le lien avec les jeunes, malgré une équipe en sous-effectif (notamment entre la fin d'été et fin d'année 2019).

Sorties intercommunales : Il n'y a pas eu d'activités organisées cet été avec l'OMS de Jallais, du fait de son absorption au sein du service des sports de Beaupréau-en-Mauges

Des projets de jeunes autour des loisirs mais aussi de la solidarité : 4 projets de séjours pendant l'été, des sorties et soirées organisées à l'initiative des jeunes.. mais aussi notamment un projet du groupe couture pour réaliser un tapis d'histoire à destination d'enfants autistes et déficients visuels (voir axe « **renforcer le pouvoir d'agir** »)

Les jeunes ont ainsi contribué à améliorer leur cadre de vie et celui des habitants : « le nettoyage de l'Evre en kayak », « la construction d'une cabane à moutons », « la fabrication de boîtes à livres » mais aussi à favoriser le lien social « réalisation décoration de Noël avec des personnes en situation de handicap mental ».

Chantiers de jeunes 11-17 ans

	2017	2018	2019
Nombre de chantiers réalisés	15	15	13
Nombre de jeunes	136	137	122



LE POINT INFORMATION JEUNESSE

Le PIJ est un lieu d'accueil, d'écoute et de ressources pour les jeunes de 13-25 ans. Des actions sont aussi mises en place :

	2017	2018	2019	Evolution 2018-2019
Demandes d'infos individuelles	65	104	167	+63 jeunes
Temps fort Jobs d'été	27			
Conférences parents d'ados	28	35		
Question d'autonomie	100	277	344	+67 jeunes
Stage Information Babysitting	10	11	8	- 3 jeunes
Babysitting dating		7		
Orientation classes 3ème	200	200		
Journée orientation 4ème			120	
Information BAFA		12	10	-2 jeunes
Séance d'orientation MFR Jallais	20			
Séance d'orientation ST2S Lycée Julien G.	71	41		
TOTAL (nombre de jeunes)	521	687	649	

L'orientation des classes de 3^{ème} n'a pas pu avoir lieu du fait du sous-effectif de l'équipe jeunesse en fin d'année. Une journée autour de l'orientation des 4^{ème} de Charles de Foucauld s'est déroulée au mois de décembre. Ils ont pu découvrir des outils pour faciliter leurs recherches (quizz « quel métier pour moi », jeu pour faire découvrir de nouveaux métiers...).

Le PIJ a aussi animé une table ronde lors d'une journée organisée par L'IRESO de Beaupréau pour les jeunes de 18 ans et plus qui sont en MFR. Le thème de la table ronde était « La jeunesse de nos territoires » et a permis d'échanger sur les façons dont les jeunes, quelque soit leur âge, peuvent prendre leur place sur leur territoire, et le rôle des professionnels de la jeunesse pour y contribuer.

Les demandes d'informations individuelles

Thèmes	2017	2018	2019
Orientation	13	30	53
Pass culture	2	1	
CV + Lettre de motivation	5	2	17
Transport / mobilité	1		5
Jobs d'été / étudiant	24	25	38
Baby sitting		17	8
BAFA-BAFD	15	20	21
Logement			4
Aide financière/ bourse			11
Divers	5	9	10

Age des jeunes pour les demandes d'informations en 2019

	<15 ans	15-25 ans
Nbre de jeunes	1	166

Les chantiers jeunes
(boite à livres et nettoyage de l'Evre)



Rencontre bilan des juniors associations
(octobre 2019)

ACCOMPAGNEMENT DES JUNIORS ASSOCIATIONS

	2017	2018	2019
Jeunesse Toi (La Chapelle du G.)	14	21	21
Freespirit (Beaupréau-en-Mauges)	12	7	7
Pict'ados (La Poitevinière)	32	17	19
TeensZone (Jallais)	7	15	10

ACTIONS PAR RAPPORT AUX PERSPECTIVES DE 2019

- Poursuivre le travail avec le réseau « prévention jeunesse ». Voir axe n°5 « Renforcer le partenariat »
- **Renforcer la dynamique jeunesse sur les samedis, en faisant évoluer les projets d'animations.** Voir axes n°1 « Accueil-Information-Orientation » et n°3 « Favoriser le Pouvoir d'Agir »
- **Développer le travail en partenariat avec d'autres acteurs du territoire en lien avec la jeunesse**
Voir axe n°5 « Renforcer le partenariat »
- **Développer des temps d'échange avec les parents, pour faire remonter des questionnements liés à la vie de leurs ados :** sur l'année 2019, l'action ne s'est pas réalisée.

PROJETS ET PERSPECTIVES 2020

- Développer la démarche prévention santé au travers des activités proposées
- Développer des chantiers jeunes favorisant la démarche sociale et solidaire avec des acteurs du territoire.
- Poursuivre la dynamique amorcée sur l'espace du cybercentre en direction des jeunes et du numérique.
- Développer des temps d'échange avec les parents, pour faire remonter des questionnements liés à la vie de leurs ados

Famille

Le Centre Social, de part **ses activités, services...** est un lieu privilégié **d'accueil et d'écoute** auprès des familles. Elles peuvent y trouver les premières réponses sur leurs questionnements par rapport à leur vie quotidienne (arrivée **d'un enfant, départ en vacances, ...**).

Le Centre Social est attentif aux évolutions de la famille, aux besoins des parents dans leur fonction parentale et nous attachons une attention particulière aux familles isolées.



LE LIEU D'ACCUEIL ENFANTS PARENTS

2019 est une année de changements pour le LAEP. Nous avons réécrit le **projet 2019-2022** recentrant le projet pour les familles d'enfants de 0-4 ans, mais nous avons aussi vécu le **déménagement** dans les locaux attenants au Centre Social (anciennement SSIAD).

Nombre de participations

	2016	2017	2018	2019
Enfants	96	125	90	122
Parents	72	56	43	121

Nombre de séances et de temps d'ouverture

	2016	2017	2018	2019
Séances	73	78	75	79
Temps	201	205	204	207

Dans le projet nouvellement écrit, il faisait état d'ouvertures supplémentaires en **proximité des habitants**, à savoir sur Jallais et Villedieu-la-Blouère. Ces accueils ont débuté en septembre 2019.

SOS DÉPANN'BAMBINS

	2016	2017	2018	2019
Nombre de dépannages	43	53	41	26
Nombre de journées	21	29	24	17
Nombre demi-journées	22	24	17	9
Nombre de bénévoles	8	6	5	8
Nombre de familles	18	16	26	21
Nombre d'enfants	29	20	33	24

CONTRAT LOCAL D'ACCOMPAGNEMENT À LA SCOLARITÉ

CLAS

	2016-2017	2017-2018	2018-2019	2019-2020
Nombre d'enfants	20	13	15	18
Nombre de bénévoles	20	20	16	15
Nombre d'écoles	Beaupréau : 2 Villedieu : 2 Jallais : 1	Beaupréau : 1 Villedieu : 1 Jallais : 1	Beaupréau : 1 Villedieu : 1 Jallais : 1	Beaupréau : 2 Villedieu : 1 Jallais : 1
Répartition par commune	Beaupréau : 11 Villedieu : 6 Jallais : 4	Beaupréau : 7 Villedieu : 2 Jallais : 3	Beaupréau : 8 Villedieu : 2 Jallais : 5	Beaupréau : 11 Villedieu : 4 Jallais : 3

En 2019, quelques bénévoles de l'aide aux devoirs et du collectif migrants se sont mobilisés pour renforcer l'accompagnement des familles migrantes et plus particulièrement des enfants. Des activités ont été mises en place les mercredis après-midi (1 semaine sur 2) pour échanger en français, faire des activités éducatives et culturelles avec les enfants mais aussi les parents.

LES ATELIERS ADULTES

		2016-2017	2017-2018	2018-2019	2019-2020
Peinture à l'huile		13	16	15	16
Yoga		90	77	101	95
Sophrologie		15	23	25	20
Gym douce		81	86	86	83
Qi gong		32	47	64	67
Djembé	10-17 ans	1	-	-	-
	+ 18 ans	5	-	-	-
Total		237	249	291	281

LES TEMPS FORTS PARENTALITÉ

	2016	2017	2018	2019
Nombre de temps forts	6	10	8	3
Nombre de participations	121	562	228	132
Nombre de participants différents	-	353	123	-

Ce projet étant transversal, vous pouvez trouver plus d'informations sur l'axe prioritaire « Animation Collective Famille » pages 18-19



LES SORTIES EN FAMILLES

	2016	2017	2018	2019
Nombre de sorties	1	3	1	2
Nombre de participants	57	146	61	71
Nombre de parents	18	46	19	25
Nombre de grands parents	Nc	Nc	Nc	7
Nombre d'enfants	35	80	32	31
Nombre de participants différents	57	108	61	71

LE REPAS DE NOEL SOLIDAIRE

Un groupe de bénévoles du Centre Social, de Forma.Clé et du Secours Catholique, organise chaque année un repas de Noël Solidaire. Suite à l'expérience positive de l'année 2018, le projet s'est à nouveau inscrit dans le cadre de la semaine solidaire 2019 et a permis à des habitants de s'impliquer en participant à la création de décorations pour égayer les tables lors du repas (Aprèm Pause Détente, Doigts de Fée...). Egalement, de nouveaux habitants se sont lancés dans l'aventure en cuisinant une partie du repas (apéritif et dessert).



Pour cette année, le repas a réuni une centaine de convives et a impliqué près de 30 bénévoles.

PROJETS ET PERSPECTIVE 2020

- Renforcer le développement du pouvoir d'agir dans le cadre du projet famille (Groupe de Parents d'Enfants Porteurs de Handicap, Groupe de Parents Solos, Initiatives d'habitants...)
- Renforcer le partenariat local autour du projet famille et particulièrement du projet LAEP
- Renforcer le lien avec les écoles via le dispositif CLAS, mais aussi pour les actions en lien avec le REAAP.

Acc. Professionnel & Social

L'Accompagnement

Professionnel et Social s'adresse aux habitants de Beaupréau-en-Mauges en âge de travailler (actifs de 16 à 62 ans).

Le secteur s'articule autour de 3 axes principaux :

- ◆ Les jeunes de 16 à 25 ans, sortis du système scolaire avec une convention annuelle de la Mission Locale du Choletais,
- ◆ Les adultes de plus de 26 ans, en **démarche d'insertion** professionnelle, dans le cadre du Plan Communal,
- ◆ Les projets collectifs pour tous âges.

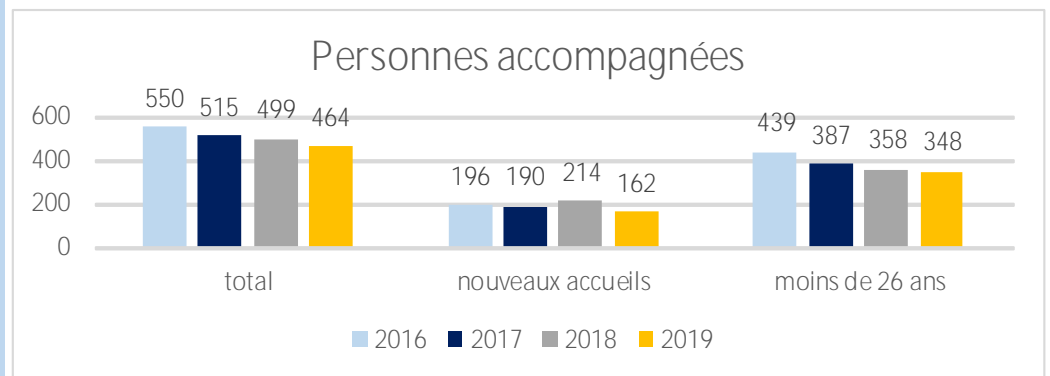


LE PUBLIC ACCUEILLI : 464 personnes ont été accompagnées cette année (497 en 2018). Le nombre de nouveaux accueils est en légère baisse, 35% en 2019 / 43% en 2018.

75% des personnes sont âgées de moins de 26 ans (Relais Mission Locale du Choletais).

61% sont des femmes (284 femmes), le % est semblable à 2018

Le nombre de mineurs est en légère baisse : 52 (Identique hommes et femmes), 78 en 2018, 74 en 2017. Une négociation a eu lieu avec l'association intermédiaire (AIM) pour l'embauche des mineurs.



LES ACTIONS : Actions collectives d'insertion sociale à visée professionnelle

Lien social

- Pause-café : après-midi d'échanges et de convivialité. Tous les lundis de 14h à 16h
Séance gratuite et ouvert à tout public

19 personnes

La Confiance

Modules : C' pour moi

C comme **C**onfiance ; **C** comme **C**ommunication

3 modules ont été mis en place en 2019. Chaque module se déroule sur 4 séances (1 fois/semaine sur 4 semaines)

Séance gratuite et ouvert à tout public

Nouveauté 2019

24 personnes

Maison de Services Au Public. La MLC est signataire de la convention de partenariat ainsi que la maire :

- Prise de rendez-vous
- Orientation vers les partenaires
- CV+ lettre de motivation
- Aide administrative du 1^{er} niveau

1^{er} janvier 2020, MSAP devient France services

Atelier recherche d'emploi

1 fois par mois, pour les jeunes Mission Locale : un atelier collectif est proposé pour accentuer sa recherche d'emploi (depuis septembre 2019).

Nouveauté 2019

RÉFLEXION ET PROJETS EN COURS :

- ◆ Outils pédagogiques : création d'outils systémiques pour les ateliers collectifs
- ◆ Emploi : Collectif des Mauges pour l'emploi avec les structures d'Insertion par l'Activité Economique, négociation d'heures de travail avec Mauges Communauté pour les personnes les plus éloignées de l'emploi
- ◆ Prévention : collectif de professionnels intervenant auprès des jeunes sur notre territoire (ex collègues, lycées, MFR, MDS...): réalisation d'un livret des coordonnées de professionnels sur le mal-être des jeunes.
- ◆ Santé : réflexion pour la mise en place d'un bilan de santé gratuit pour les demandeurs d'emploi avec les structures d'insertion par l'activité économique (SIAE) de Beaupréau-en-Mauges, en partenariat avec l'IRSA.
- ◆ PCI : signature de la convention triennale du Plan Communal d'Insertion, pour 2020 à 2022.

LES SERVICES

Mobilité : location de cyclomoteurs :



Prêts de vélo

- Possibilité de prêt de vélo pour se rendre au travail ou en formation.



Santé :

- Point d'écoute gratuit pour les jeunes de la Mission Locale avec une psychologue
- Orientation vers des permanences et/ou des partenaires : ALIA, CAP Emploi, ...

Les offres d'emploi et de formation

- Facebook 16-25 Evre & Mauges. Réflexion en cours sur un outil performant (réseau social) pour que les jeunes accèdent aux offres d'emploi en direct, car Facebook ne semble plus être adapté



PROJETS ET PERSPECTIVES 2020

- ◆ Continuité des ateliers confiance en soi/communication : C'pour moi en fonction de la demande
- ◆ Réorganisation de la commission APS (Accompagnement Professionnel et Social): membres participants, orientation des actions.

Retraite

PÔLE PRÉVENTION

Des actions de prévention sont proposées tout au long de l'année aux retraités afin de favoriser le maintien à domicile et prévenir de la perte d'autonomie.

	2018	2019
Zen et bien-être Image de soi, homéopathie, réflexologie, Miz'en beauté, huiles essentielles...	69	99
Ateliers Mémo Ateliers gym mémoire, Pep's Eureka	15	23
Les ateliers Miamm (multitudes d'informations sur l'alimentation pour mieux manger)	10	0
Clic et déclic Ateliers d'initiations informatiques	23	50
Forum Sport Santé	/	annulé faute de participants
L'heure des grands-parents	/	63

Le projet Retraite Active est avant tout un espace **pour l'ensemble des** retraités du territoire.

Un espace où ils peuvent mettre en place leurs projets et participer à des activités de prévention. Des commissions à différentes échelles sont organisées pour coordonner le projet Retraite Active sur le territoire.

En 2019, le projet Retraite Active à Beaupréau-en-Mauges a été défini en 7 projets:

- Les retraités **s'activent**
- Zen et bien-être
- Les ateliers mémo
- MIAMM (ateliers sur **l'alimentation**)
- Forum sport santé
- Clic et Déclic (atelier informatique)
- **L'** heure des grands-parents

LES RETRAITÉS S'ACTIVENT

Il s'agit de l'ensemble des groupes qui se mobilisent pour créer leurs projets, basés sur le développement du pouvoir d'agir.

	2018	2019
Sont valorisés l'ensemble des groupes où il y a des retraités (Aprèm Pause Détente, Si on chantait, Théâtre d'impro, Je t'invite à sortir, groupe habitat, les visiteurs à domicile, les doigts de fée, petits voyages...)	140 (les groupes projets n'ont pas été comptabilisés)	311

COOPÉRATION TERRITORIALE

La commission Retraite active s'est réunie 3 fois en 2019 et a participé à deux rencontres fédérales.

Le copil qui rassemble élus, partenaires et associations ainsi que clubs de retraités s'est réuni deux fois en 2019.

La commission Retraite Active a participé activement à l'organisation du Forum 'Connect'et vous' en novembre 2019 sur les nouvelles technologies dans le cadre du Contrat Local de Santé du Clic.



Le projet RETRAITE ACTIVE, en images



La commission retraite active lors du repas éphémère



Atelier clic et déclic, 12h d'initiation informatique



Spectacle de théâtre d'impro organisé par des retraités le 11 mai



Récolte des déchets du groupe balade rencontres, projet un pas vert



Atelier découverte réflexologie plantaire



Le groupe je t'invite à sortir, plateforme collaborative pour sortir à plusieurs



Atelier bricolage dans le cadre de l'heure des grands parents avec les doigts de fée

Total de retraités uniques qui ont participé à Retraite Active

2016	2017	2018	2019
777*	583	703*	553

* nb de retraités qui ont participé plusieurs fois aux activités

PROJETS ET PERSPECTIVES 2020

- Faire connaître le projet Retraite Active aux nouveaux retraités et retraités du territoire
- Développer le copil Retraite Active avec les élus, les associations et les partenaires
- Poursuivre l'accompagnement des groupes existants

Une journée autour de la monoparentalité

Beaupréau-en-Mauges — Le groupe Parents solos du centre social Evre-et-Mauges intègre le collectif qui prépare une rencontre départementale, samedi 28 septembre, à Beaupréau.

L'initiative
Le groupe Parents solos se retrouve le premier samedi du mois, de 10 h à 12 h, au centre social Evre-et-Mauges. Les enfants sont pris en charge à cette occasion, pour permettre aux parents de participer à ce temps de rencontre.
Au-delà de la discussion du samedi matin, le groupe a créé une page Facebook qui permet d'échanger plus largement avec d'autres parents solos. Des actions plus informelles sont mises en place, sur le ton de la convivialité, comme l'après-dîners du samedi 7 décembre, à 19 h, ouvert sur réception.

Cinq tables rondes

Un collectif organisé, fin septembre à Beaupréau, la première journée départementale des parents solos. Il est composé de parentales venant de tout le Maine-et-Loire, notamment de groupes de parents d'Angers, Chamillé-en-Arjou, Beaupréau-en-Mauges, du Choletais et de Saumur, de centres sociaux comme l'Alair (Saint-Georges-sur-Loire), Evre-et-Mauges, qui accueillent la rencontre.



Le groupe Parents solos du centre social Evre-et-Mauges se prépare à recevoir la journée départementale de la monoparentalité, samedi 28 septembre.

BEAUPRÉAU-EN-MAUGES Sortir à plusieurs : une plateforme collaborative



JALLAIS La Disco soupe crée du lien social

JALLAIS Des panneaux colorés dans la ville

Neuf jeunes Jallaisiens ont créé cinq panneaux figurés décoratifs, à découvrir dans la ville pendant tout l'été.



Manuel Bant, Maxime de Thovet, avec deux de ses amis, au centre. Bas à droite, à gauche, L'association et les jeunes artistes qui ont participé à l'émission.



Les enfants du centre de loisirs de Gesté ont accueilli Annie, Jean-Michel et le chien Logan.

BEAUPRÉAU-EN-MAUGES Un repas de Noël solidaire et intergénérationnel



BEAUPRÉAU-EN-MAUGES Leur générosité est cousue main



GESTÉ Le chien guide d'aveugle subjugue les enfants

BEAUPRÉAU-EN-MAUGES Des rencontres et des activités entre personnes atteintes de longues maladies

Mardi 10 septembre, le groupe projet « Entre nous » du centre social Evre et Mauges s'est retrouvé pour démarrer une nouvelle saison. « Le groupe a comme objectif premier de réunir les personnes atteintes d'une longue maladie et les aidants, pour échanger sur leurs maladies et sur la manière dont elles impactent leurs vies, leurs environnements et leurs familles », rappellent Estelle Voisin et Denis Ribault, à l'initiative du groupe. Ce rendez-vous d'échange a lieu le mardi de 14 heures à 15 h 30 tous les 15 jours.



Le groupe projet se réunit

BEAUPRÉAU-EN-MAUGES « Donner la parole à ceux qui n'osent pas »



Beaupréau-en-Mauges Un repas pour préparer le projet social



Les serveuses du jour, les membres de la commission Retraite Active et Anne Duval, référente du projet.



Land Art réalisé dans le cadre des Défis à Gogo



Centre Social Evre & Mauges

Espace Simone Veil - 10 rue du Sous-préfet Barré
Beaupréau - 49600 Beaupréau-en-Mauges

☎ 02.41.63.06.33 - ✉ accueil@cs-evreetmauges.fr

<http://evreetmauges.centres-sociaux.fr>

