

2020

RAPPORT MORAL FINANCIER & d'ACTIVITES



2021

**Centre Social
Evre & Mauges**

**Assemblée Générale
18 juin 2021**

Orientations

La Recette du « Pouvoir d'Agir »

Une grosse poignée d'habitants

10 cuillérées à soupe d'idées

1 bol de bonne humeur

1 noisette d'échanges

1 tasse de soutien





Rapport Moral

2020 a été une année particulière pour nous tous, elle a été difficile en raison de la crise sanitaire. Mais aussi en raison des difficultés économiques et sociales qui découlent de cette dernière, et qui touchent encore notre pays pour une durée indéterminée.

2020 a été particulière aussi pour le Centre Social, puisque jalonnée d'un grand nombre d'évènements marquants dans notre histoire.

L'année a commencé par une assemblée générale extraordinaire qui a permis d'adopter à l'unanimité la mise en place, dès l'assemblée générale suivante, de nouveaux statuts pour l'association et plus spécifiquement de la nouvelle gouvernance, qui passe à un fonctionnement plus horizontal. Ce dernier, déjà expérimenté depuis 2 ans, reste à mettre en œuvre de manière plus opérationnelle.

Au mois de mars, la Covid-19 et le confinement passent par là. Des actions sont alors réalisées pour maintenir le lien avec les habitants de Beaupréau en Mauges. Nous en avons déjà parlé lors de notre dernière assemblée générale qui avait été déplacée en septembre dernier. Deux petits zooms sur des actions : en collaboration avec la ville de Beaupréau-en-Mauges et d'autres partenaires du territoire, nous nous mettons en mouvement pour coordonner la distribution de colis alimentaires pour des familles et la fabrication de masques en tissu pour tous les publics fragilisés (personnes âgées, malades, familles ayant peu de revenus...). Les 218 couturières bénévoles, ayant répondu à l'appel, ont fabriqué près de 4 500 masques .

Une forte mobilisation et adaptation de tous, bénévoles, administrateurs et professionnels, ont été nécessaires pour répondre aux exigences des confinements et déconfinements. Cela a permis par exemple, la mise en place des protocoles sanitaires pour assurer une continuité de services pour une grande partie de nos activités. Seules quelques-unes sont encore à l'arrêt aujourd'hui, mais une reprise progressive s'organise.

Elle a été aussi une année d'écriture du nouveau Projet Social. Plusieurs réunions ont été nécessaires avec les administrateurs, les bénévoles et les salariés, pour identifier les besoins, définir les axes prioritaires et envisager les actions à venir. Nous les avons validés lors de notre dernière Assemblée Générale. La commission d'action sociale de la Caisse d'Allocation Familiale de Maine-et-Loire a ensuite validé notre projet social, qui est à mettre en œuvre dès cette année. Nous en reparlerons dans le rapport d'orientation.

Je tiens donc, et cette année encore plus, à remercier sincèrement l'ensemble des bénévoles qui œuvrent chaque jour pour que les ateliers, les services et les activités puissent se poursuivre. Ce qui ne pourrait pas se faire sans eux ! Je n'oublie pas l'équipe professionnelle qui a répondu présente tout au long de cette année si spéciale, et qui s'est investie sans compter pour permettre à tous les habitants d'avoir des réponses, et surtout de pouvoir bénéficier de services opérationnels et fonctionnels, que ce soit au téléphone, en visio ou en

présentiel. A ce stade, il manque encore des personnes qui œuvrent au sein de l'association. Je sais que certaines préfèrent agir discrètement, ce qui ne les empêche pas d'être impliquées et de s'adapter à leur fonction. Je veux bien sûr parler des administrateurs qui vivent depuis plus d'un an une nouvelle gouvernance par visio pour la plus grande partie des réunions de travail.

Je souhaite également remercier l'ensemble de nos partenaires institutionnels et associatifs avec lesquels nous avons travaillé, pour la richesse de nos échanges, la disponibilité et l'écoute objective et bienveillante envers nos projets passés, en cours et futurs... Oui, futurs ! On ne compte pas s'arrêter d'écouter, d'échanger et de réfléchir avec et pour les habitants de Beaupréau-en-Mauges, puisque c'est là notre mission première en tant que Centre Social... Mettre en place avec et pour les habitants des services, des projets, des activités... utiles à la population !

Pour clore ce rapport moral, qui est mon premier (soyez indulgents !)

J'ai une pensée amicale et bienveillante pour la famille d'Éric qui nous a quitté brutalement fin février. J'ai eu l'opportunité d'assurer mon rôle d'administratrice à ses côtés pendant 4 ans. Les échanges étaient riches en apprentissage de la vie, de l'acceptation de soi et de l'autre. Son implication, ses conseils et sa grande gentillesse étaient reconnus par tous. Son départ laisse un grand vide pour le Centre Social.

Estelle Voisin
Présidente du Centre Social Evre & Mauges





Rapport Activités

Zoom sur...

- Le Numérique
- Skate-park, un projet de jeunes citoyens
- L'épicerie solidaire éphémère

L'USAGE DES OUTILS NUMÉRIQUES

Complémentarité des actions, pour permettre au plus grand nombre, d'accéder à leur usage.



France Services

Santé, famille, retraites,
recherche d'emplois :
un service personnalisé
d'accompagnement
à moins de 30 minutes
de chez vous.

**Les services
du quotidien
à côté de
chez vous.**

ACCÈS AUX DROITS

**Le Centre Social vous accompagne
Accueil Information, Orientation**

Il est de plus en plus difficile de trouver les informations pour avoir accès aux droits... Nous souhaitons être proche des habitants pour les accompagner dans ces démarches.

Une gamme de services en un lieu unique

Dans un espace « France Services », l'usager est accueilli par un Agent. Il peut obtenir des informations et effectuer des démarches administratives relevant de plusieurs administrations ou organismes publics.

Il offre aux habitants une écoute et un accompagnement de qualité dans leurs démarches d'accès aux droits : aides et prestations sociales, accompagnement professionnel, retraite, prévention santé, mobilité, vie associative...

Conseiller Numérique France Services

Dans le cadre du plan de relance, 4000 conseillers numériques sont déployés sur toute la France. Complémentaire aux services réalisés par les agents France Services, l'animateur vous aide à :

Mieux utiliser vos outils numériques (ordinateur, smartphone, tablette...) -

Naviguer sur internet - Envoyer, recevoir, gérer vos courriels,

Utiliser les outils de réseaux sociaux pour communiquer avec ses proches,

Pour les parents : connaître les usages numériques de leurs enfants.



**CONSEILLER
NUMÉRIQUE**

L'animatrice et les bénévoles numériques pour les ateliers Clic&Décllic en direction des séniors : ateliers sur 6 séances pour

CLIC&DÉCLIC (découverte des bases des outils

numériques) et sur 3 séances pour **CLIC&DÉCLIC+**

(utilisation tableur, traitement de texte et logiciel gratuit pour les mails).

Lundi matin - mercredi matin - vendredi après-midi (Clic&Décllic)

Lundi après-midi et mardi matin (Clic&Décllic+)



L'animateur **NUM&FAB** est présent le samedi de 10h00 à 12h. Un accueil libre pour partager des savoirs et apprendre autour d'une machine numérique : impression 3D - découpe vinyle - gravure laser - et autres.

Mise à disposition de **L'ESPACE NUMÉRIQUE** pour développer l'action partenariale les prémices d'un tiers lieu... avec les bénévoles de **FORMA CLE** (jeudi AM & vendredi matin) & avec **l'Association CALIS** (jeudi Matin)

L'association CALIS récupère des ordinateurs inutilisés afin de les reconditionner avec des Logiciels Libres. Les ordinateurs reconditionnés sont alors redistribués aux adhérents de l'association. Cette action permet de favoriser l'accès à l'informatique, de lutter contre l'exclusion sociale et de respecter l'environnement.



NUMÉRIQUE & JEUNESSE

- Animation
- Accompagnement aux pratiques
- Prévention
- Innovation

Tournol Rocket League



CYBERKIFF

Des activités autour du numérique-multimédia (jeux vidéo, initiation radio - vidéo, création d'objets en impression 3D...). Ça se déroule dans l'Espace Multimédia, les mercredis - samedis après-midi et les vendredis soir. Des activités sont aussi proposées pendant les vacances scolaires.

Ouverture :

Mercredi AM - Vendredi soir—Samedi AM

Petites et Grandes Vacances

PROMENEUR DU NET

Le Promeneur écoute, informe, accompagne, conseille et prévient. Et pour mieux accomplir sa mission, il entre en contact et crée des liens avec les jeunes sur les réseaux sociaux.

Les animateurs du Centre Social sont référencés promeneur du Net.



L'Histoire du GROUPE SKATE-PARK

Un projet citoyen porté par des jeunes pour améliorer le cadre de vie de leur commune

Chapitre 1 : La rencontre

Souvent tout part d'une simple rencontre... et celle-ci débute en mai 2020, peu après la fin du premier confinement. A cette période, les animateurs jeunesse étaient dans une démarche d'aller à la rencontre des jeunes dans la rue pour recréer du lien, prendre des nouvelles, discuter et voir comment se portait la jeunesse du territoire après cette période qui n'a pas toujours été simple pour tous.

Le skate-park de Beaupréau est l'un de ces espaces où les jeunes aiment à se retrouver et pratiquer ce loisir partagé autour du skate ou de la trottinette. C'est ainsi que la discussion va s'amorcer entre l'animateur jeunesse et la quinzaine de riders présents ce jour-là qui expriment que le site manque de modules pour le rendre plus attractif.

« Ça vous dit qu'on se retrouve ensemble pour discuter de tout cela et imaginer ce qui pourrait être possible de faire ? »

Chapitre 2 : la naissance d'un groupe et de leur projet

C'est ainsi que 6 jeunes se retrouvent le 03 juin au Centre Social pour échanger sur ce qu'ils aimeraient faire évoluer pour le skate-park. L'animateur jeunesse dans une posture d'écoute et de facilitateur les accompagne pour exprimer leurs idées, définir leurs objectifs et imaginer les moyens pour les atteindre. Leur idéal : avoir un beau skate-park réaménagé qui donne envie à un maximum de personnes de s'y retrouver pour y pratiquer.

Les jeunes souhaitent rencontrer les élus de Beaupréau en Mauges pour présenter leur projet et obtenir le soutien de la collectivité pour l'aménagement du skate-park . Ils décident aussi de rechercher d'autres moyens financiers pour les aider à mettre en place leur projet. Ils souhaitent aussi valoriser le skate-park en le nettoyant mais aussi en écrivant une chartre de bonne utilisation de cet espace.

Leur feuille de route est prête et le groupe Skate-park est né.

Chapitre 3 : de l'intention à l'action

L'écho de ce projet va faire boule de neige et les 6 jeunes présents au départ sont devenus une quinzaine actuellement. Ce sont des 11-17 ans avec une majorité de 14-15 ans. Ils se sont mobilisés dans les actions suivantes :



Nettoyage du skate-park



Présentation du projet devant les élus de Beaufréau puis devant la commission Enfance/Jeunesse de Beaufréau en Mauges



Présentation du projet devant la CAF dans le cadre d'une demande de subvention « Permis d'Agir »



Travail sur l'écriture d'une charte de bon usage du skate-park



Organisation d'actions d'autofinancement avec notamment la réalisation d'un calendrier suite à une séance photo au skate-park.

Cette histoire ne s'arrête pas là et continue de s'écrire aujourd'hui...



L'ÉPICERIE SOLIDAIRE ÉPHEMÈRE

Le FestiSol

Notre édition 2020 n'a évidemment pas pu se tenir. Dommage, au vu du nombre d'acteurs dont des nouveaux, qui s'étaient mobilisés pour participer à cette édition, malgré le contexte sanitaire instable et peu rassurant, mais ce ne sera que partie remise pour l'édition 2021. Cependant, une lueur d'espoir a vu le jour « grâce » à cette situation peu commune : La Disco Soupe s'est transformée en **Epicierie Solidaire éphémère**. Une première édition s'est déroulée le vendredi 4 décembre, salle des Comités à la Mairie de Beupréau. Une quinzaine de bénévoles et d'élus se sont mobilisés pour pouvoir accueillir une soixantaine de familles. Des denrées ont été récupérées chez des producteurs, ou revendeurs, ou même chez des particuliers, pour pouvoir les vendre aux bénéficiaires de l'épicerie. L'invitation a été transmise via les assistantes sociales de la Maison des Solidarité (MDS 49), le Centre Communal d'Action Sociale (CCAS) de Beupréau en Mauges, le groupe Accueil Migrants et le réseau du Petit Panier des Mauges. D'autres partenaires, comme le Secours Catholique, le Centre Thérapeutique à Temps Partiel (CATTP) et la Halte du Cœur se sont mobilisés pour la réussite de cette première ouverture de l'épicerie Solidaire, éphémère ; qui en appellera d'autres.



Rapport Activités

Retrouvez toutes nos actions
déclinées avec nos axes
prioritaires

Un succès pour l'épicerie solidaire éphémère

Beaupréau-en-Mauges — Le festival des Solidarités et la disco-soupe n'ont pas pu se tenir. Pour pallier ces annulations, le centre social a créé une épicerie éphémère de produits locaux.

Reportage

Il est 16 h, jeudi, dans la salle des comités qui jouxte la mairie. Les bénévoles du centre social Evre-et-Mauges et les multiples partenaires sont à pied d'œuvre depuis longtemps. Tous les étals sont prêts pour accueillir, à Beaupréau, la première épicerie solidaire éphémère du genre.

On y trouve des produits alimentaires de longue durée, comme des pâtes, ou de la purée, mais surtout des légumes d'hiver. Ils ont été cueillis la veille au soir, voire le matin même. Cucurbitacées, choux, pommes de terre et poireaux sont les stars de cette épicerie solidaire éphémère, vendus à des prix défiant toute concurrence : 10 centimes d'euro le kilogramme.

« Nous ne sommes pas ici pour faire de l'argent mais pour accueillir des familles dans le besoin, qui agissent comme actrices, comme consommatrices en cette veille de Noël », indique Nicolas Bancheureau, coordinateur de la vie associative locale du centre social Evre-et-Mauges.

Particuliers et associations ont offert des aliments

L'initiative a nécessité des moyens



L'épicerie solidaire éphémère a rencontré un grand succès. 62 familles de Beaupréau-en-Mauges ont pu s'y rendre. Face aux besoins, la question de rendre ce rendez-vous régulier se pose.

(PHOTO : QUEST-FRANCE)

Le Centre Social en quelques chiffres...

1374

Adhérents

175

Bénévoles

Le Centre Social Evre & Mauges, c'est...

...Une action de proximité.
Nous agissons sur les 10 communes déléguées de Beaupréau en Mauges.

...Des habitants à l'initiative de projets pour le territoire.
C'est un espace de bénévolat accompagné par une équipe de professionnels.

...Une manière d'agir
Accompagner les habitants dans la concrétisation de leurs envies ou pour résoudre une difficulté.
C'est le « Développement du Pouvoir d'Agir »

...Une association portée par 27 administrateurs ayant pour **valeurs partagées** la dignité humaine la solidarité la démocratie.

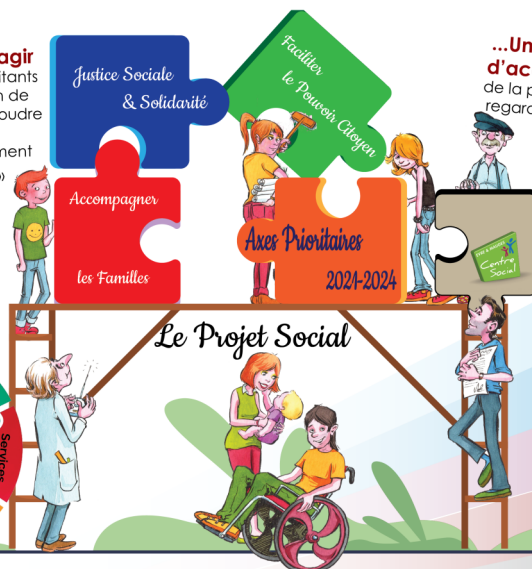
...Des activités et des services pour répondre à des besoins d'habitants
C'est un projet de « Développement Social Local »

...Un lieu de découvertes, d'échanges, de partages pour imaginer, améliorer le quotidien et construire demain.

...Un lieu d'accueil, d'écoute et d'accompagnement pour tous, de la petite enfance aux séniors, avec un regard bienveillant et neutre en fonction des situations vécues.

...Une pépinière d'initiatives citoyennes.
Nous accompagnons les habitants dans leurs projets solidaires et offrons à chacun la possibilité d'être acteur et citoyen dans sa commune.

...Une envie de travailler en partenariat.
C'est agir et faire ensemble avec les acteurs du territoire sur des actions et projets partagés.



3232

Inscriptions

48

associations
adhérentes

4435

heures de
bénévolat

18323

Visites sur le site
Internet

25

Administrateurs

Notre action, portée par les bénévoles et les salariés, permet de renforcer le lien social, de lutter contre les formes d'exclusion, de favoriser la participation à la vie de la commune et d'être un lieu ressource pour tous.

27

ETP
salariés

Le Lieu d'Accueil Enfants Parents

Avec le contexte sanitaire, nous n'avons pas pu maintenir les temps d'ouvertures sur les pôles de Jallais et Villedieu-la-Blouère avec des antennes locales dans les Maisons de l'Enfance de ces communes déléguées. Le partage des locaux avec les périscolaires, les protocoles sanitaires et le brassage des enfants ne permettaient pas de les maintenir. Les accueils se sont tous fait à Beaupréau.

La fermeture de la Maison Pirouette sur ces 2 communes déléguées s'est opérée de mars à aout 2020 et de novembre à décembre 2020. Il n'y a eu que 4 mois d'ouverture .

Accompagner
les
Familles

BILAN ANNUEL	2018	2019	2020
Séances	74	79	72
Heures	204	207	184
Familles différentes	31	40	37
Nouvelles familles	-	34	30
Référents différents	35	50	41
Enfants différents	62	55	48



BILAN	Beaupréau	Jallais	Villedieu	TOTAL 2020
Familles accueillies	85	1	2	88
Référents accueillis	90	1	2	93
Enfants accueillis	108	2	2	112

L'équipe d'accueillants s'est renforcée sur l'année 2020 puisque nous avons accueilli une nouvelle bénévole. Aujourd'hui l'équipe est donc composée de 3 bénévoles, 2 intervenants et 2 salariés du Centre Social.

Et pendant les confinements...

Justice Sociale
& Solidarité

Le Lieu d'Accueil Enfants Parent a rouvert ses portes dès le 15 juin 2020. L'accueil s'est poursuivi jusqu'à la fin de l'année malgré les restrictions successives (confinement, restriction kilométrique, couvre-feu...). Ces temps d'ouverture ont permis aux familles de « souffler » dans ces périodes parfois compliquées où elles pouvaient être en télétravail avec plusieurs enfants à la maison. Ce fut aussi un lieu pour maintenir du lien social.

SOS Dépann'Bambins

Le Service SOS Dépann'Bambins, ne fonctionnant qu'en cas d'urgence pour remplacer une défaillance du mode de garde habituel, n'a pas été fortement sollicité sur l'année 2020 compte tenu de la situation sanitaire et



Accompagner
les
Familles

BILAN ANNUEL	2018	2019	2020
Nombre de dépannages	41	26	12
Nombre de journées	24	17	6
Nombre demi-journées	17	9	6
Nombre de bénévoles	5	8	9
Nombre de familles	26	21	8
Nombre d'enfants	33	24	10

des mesures mises en place par l'Etat. De plus, la majorité des bénévoles étant des retraités, nous avons répondu positivement uniquement aux sollicitations des familles que lorsqu'il s'agissait d'une urgence sans lien avec une problématique de santé. Cela a permis de limiter le risque de contamination.

Le Contrat Local d'Accompagnement à la Scolarité



BILAN ANNUEL	2018-2019	2019-2020	2020-2021
Nb d'enfants	15	18	37
Nb de bénévoles	16	15	26
Nb d'écoles	Beaupréau : 1 Villedieu : 1 Jallais : 1	Beaupréau : 2 Villedieu : 1 Jallais : 1	Beaupréau : 2 Jallais : 2 La Jubaudière : 1 Gesté : 1
Répartition élèves par commune	Beaupréau : 8 Villedieu : 2 Jallais : 5	Beaupréau : 11 Villedieu : 4 Jallais : 3	Beaupréau : 13 Jallais : 8 La Jubaudière : 8 Gesté : 8
Répartition bénévoles par commune	Beaupréau : 9 Villedieu : 3 Jallais : 4	Beaupréau : 8 Villedieu : 3 Jallais : 4	Beaupréau : 12 Jallais : 5 La Jubaudière : 5 Gesté : 3 Villedieu : 1

Malgré le contexte sanitaire, l'année 2020-2021 est une **année record pour le CLAS**. Le dispositif s'est étendu sur de nouvelles communes déléguées et a accueilli, de ce fait, plus d'enfants. Cette réussite est effective grâce à l'arrivée de nouveaux bénévoles et à leur investissement malgré le contexte sanitaire compliqué.



Les Sorties Familles

18/07/2020 : Saint Jean de Monts - 18 participants

29/08/2020 : Parc de Pierre Brune à Mervent - 50 participants

28/10/2020 : Sortie à Terra Botanica - 23 participants



BILAN ANNUEL	2018	2019	2020
Nb de sorties	1	2	3
Nb de participants	61	71	91
Nb de parents	19	25	32
Nb de grands parents	Nc	7	9
Nb d'enfants	32	31	49



LABEL Familles

C'est un ensemble d'activités proposées pour les parents, grands parents, assistants maternels, enfants et petits enfants à chaque vacances scolaires.



BILAN ANNUEL	2020			
	Février	Été	Octobre	TOTAL
Grands Parents	18	8	7	33
Parents	11	13	35	59
Assi. Maternels	2	44	18	64
Enfants	58	48	85	191
TOTAL	89	113	145	347



Groupe Projet Les BellÔparents positifs

Ce groupe, composé essentiellement de mamans, se retrouve le dernier jeudi de chaque mois pour un temps convivial afin d'échanger sur leurs questionnements de parents.

Elles sont à l'initiative d'un temps de conférence initialement prévu en 2020, reporté au 21 septembre 2021 sur le thème « Changeons de Regard sur l'Enfance ».



LES CHANGEMENTS D'UN LE REGARD
DES PARENTS DU CENTRE SOCIAL

MARDI
21
SEPTEMBRE
2021

LA LOGE
SALLE DES FÊTES
BEAUFREAU
20H30

CHANGÉONS
DE REGARD
SUR L'ENFANCE

EXPLORER LES BESOINS DE NOS
ENFANTS POUR LES AIDER À GRANDIR

AVEC L'INTERVENTION
DE SOPHIE BOUVIER
FORMATRICE ET
CONSULANTE EN
PARENTALITÉ

Inscription au 03 41 63 06 33
Centre Social Evre & Mauges
Espace Evreux VCL
41 rue de Louis-Pierre Bachelier - BEAUFREAU
41000 BEAUFREAU - EN MAUGES

Repas de Noël Solidaire Colis de Noël Solidaire



Pour Noël 2020, nous n'avons pas eu la chance de pouvoir organiser notre traditionnel repas de Noël Solidaire. Après plusieurs temps d'échanges avec les bénévoles en charge de l'action, il a été décidé de maintenir une action en lien avec Noël. Pour ce faire, nous avons voulu garder les éléments clés qui caractérisent ce repas de Noël : Gourmandise, Lien, Bienveillance. Aussi, les bénévoles ont préparé des colis de Noël Solidaire qu'ils ont distribués aux participants des Repas de Noël Solidaire. Ce colis était constitué d'un calendrier, de chocolats, de bricolages spécial Noël et d'une carte de vœux. Ce sont 67 colis qui ont été distribués, faisant plaisir à 103 habitants de Beaufréau—en-Mauges.

Les Ateliers Adultes



BILAN ANNUEL	2018-2019	2019-2020	2020-2021
Peinture à l'huile	15	16	14
Yoga	101	95	82
Sophrologie	25	20	16
Gym douce	86	83	65
Qi gong	64	67	64
Total	291	281	241

Les personnes inscrites aux ateliers ont été remboursées.

Les Parents d'Enfants en Situation de Handicap



Malgré le contexte particulier, le groupe de parents d'Enfants en Situation de Handicap a continué de se retrouver mais majoritairement sous format visio. Il accueille chaque année de nouveaux parents autour de cette thématique.

Projet « Voir Autrement » le Handicap



Groupe Projet Les Parents Solos



Une journée départementale sur la monoparentalité

Le groupe de Parents Solos des Mauges est devenu un Groupe Projet (DSL), depuis la validation par le Comité d'Animation du 16/12 2020. En 2020, le groupe s'est retrouvé régulièrement, en présentiel, mais aussi en visio pendant le confinement. A noter l'organisation de la seconde journée départementale sur la monoparentalité : « Parents solos ? Parlons-en ». Celle-ci s'est déroulée le samedi 3 octobre à St Léger de Linière, dans des conditions adaptées à la situation sanitaire. Une trentaine de parents solos du département se sont mobilisés pour participer à cette journée riche en interventions de partenaires institutionnels et d'ateliers de bien-être pour les parents. 8 parents du groupe Parents Solos des Mauges étaient présents et impliqués dans l'organisation.

Durant l'année 2020, quelques parents du Groupe de Parents d'Enfants en Situation de Handicap, accompagnés du Centre Social et en partenariat avec l'Association des chiens Guides d'Angers et l'Association Voir à deux de Cholet ont préparé un temps fort autour du Handicap qui n'a malheureusement pas eu lieu sur l'année 2020. Cependant, la date a été repoussée au 16 octobre 2021. Cette journée s'organise autour d'une table ronde le matin sur le thème « l'Animal au service du Handicap », des plateaux repas seront proposés le midi sur réservation, et l'après-midi, les habitants pourront profiter de stands de partenaires présentant des activités de loisirs adaptés pour les personnes en situation de Handicap. Réservez d'ors et déjà la date!

SOLIDARITÉ



Pendant la période de confinement de mars, le RAM et le service Jeunesse ont travaillé conjointement avec les techniciens de Beaupréau-en-Mauges afin de recenser les disponibilités des Assistants Maternels et les Baby-sitters pour permettre aux familles ne faisant pas partie de la liste des personnels prioritaires, de bénéficier d'un mode de garde de proximité.

Le Relais Assistants Maternels

L'année 2020 ne fait pas exception, elle confirme la tendance de l'augmentation de prises de contact par téléphone ou mail et la baisse de rendez-vous physiques. Cette tendance s'est confirmée cette année encore avec la crise sanitaire puisque que le RAM a reçu beaucoup d'appels de parents ou assistants maternels.



L'année 2020 a été tout particulièrement riche d'échanges sur le fonctionnement du relais, puisque la Covid nous a contraint à faire évoluer nos pratiques et à communiquer différemment. Les assistants maternels nous sollicitent toujours beaucoup concernant leurs contrats en cours, des redites sont parfois nécessaires pour apporter des éclairages, la législation n'étant pas toujours facile à cerner.



Participation aux activités du RAM

Malgré ce contexte si particulier que nous vivons encore aujourd'hui, et les protocoles successifs, nous avons réussi à maintenir des activités en 2020. Ces temps sont essentiels pour maintenir le lien social pour les professionnels mais aussi pour les enfants qui ont besoin de se retrouver. Ces activités ne

fonctionnent pas de la même manière et dans nos lieux habituels, comme en extérieur lorsque c'était possible ou à la Maison Pirouette pour Beaupréau ou dans des salles communales pour les autres communes. Elles se déroulaient sur un temps limité de 10h à 11h et sur inscriptions.

Nous avons fait le choix de réserver ces temps aux assistants maternels car nous sommes limités en nombre de personnes accueillies. Pour les parents, nous les orientons vers le lieu d'accueil enfants parents (LAEP).

Nous valorisons lors de ces matinées le jeu libre en proposant différents espaces et jeux pour le développement de l'enfant.

Nous soulignons une forte participation sur l'année 2020, même si celle-ci reste inférieure aux années précédentes.

Sur les **118** activités proposées, nous avons eu :

- **64** familles différents :
- **95** assistants maternels différents
- **341** enfants différents



PARTICIPATION ACTIVITES DU RAM	2018				2019				2020			
	Nb	Parent	Pro	Enf.	Nb	Pa- rents	Pro	Enf.	Nb	Parent	Pro	Enf.
Matinées du RAM	118	44	573	1189	126	51	524	1 156	64	25	240	514
Anim. Ponctuelles	35	112	184	489	30	127	189	504	21	53	97	306
Soirées d'informations	17	50	169		25	58	231		28	11	149	
Mat. professionnalisa-	5		27	59	9		34	68	5		20	49
TOTAL	175	206	953	1 737	190	236	978	1 728	118	89	506	869

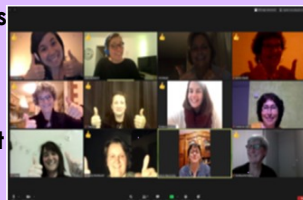


ACCUEIL PHYSIQUE	2018	2019	2020
Parents	181	125	104
Professionnels	23	35	41
Total	204	150	155

NB INFOS DONNEES	2018	2019	2020
Parents	378	468	699
Professionnels	676	852	1 182
Total	1 054	1 302	1 881

Et pendant la Covid

- **Sondage envoyé aux assistants maternels pendant le confinement** : 74 assistants maternels ont répondu sur des questions autour des difficultés relationnelles. En majorité, ces relations sont positives et les liens sont préservés. La majorité vivait bien ou assez bien malgré le manque de contacts qui a été ressenti comme pesant et qui générerait de l'anxiété, du stress. Il ressort également de ce questionnaire le sentiment de manque de reconnaissance
- **Mise en place d'une liste d'assistants maternels et baby-sitters pour parents prioritaires**
- **Soirée « Un pas dehors » avec Elodie le Marec psychologue organisée en juin 2020**
- **5 soirées d'échanges en visio avec les assistants maternels**
- **Partage d'activités, vidéos sur le site internet du centre social avec des outils pédagogiques, législatifs...**
- **Expressions liées au covid-19 recueillies sur le site Internet du Centre Social auprès d'assistants maternels puis retranscrites dans le journal RAM**
- **Maintien d'une permanence téléphonique et mailing journalière**



Sur le rapport **ENFANCE** de l'Assemblée Générale 2020, nous commençons par « **En 2019, pour la première fois depuis plusieurs années, nous avons connu une année presque normale...** ». C'était sans compter sur l'année 2020, complètement pas normale de tout ! Concernant les périodes de confinement que nous avons traversées, notons tout particulièrement l'implication d'animateurs Enfance dans les garderies prioritaires. Directrices et animateurs ont su s'adapter en permanence aux multiples évolutions des Protocoles Sanitaires, en modifiant leur façon d'animer, d'accueillir les enfants et les parents et de nettoyer les sites d'accueil. Mais, nous pouvons dire que « grâce » aux confinements et à la baisse d'activités, nous avons pu exceptionnellement, prendre du temps avec les animateurs Enfance, pour échanger et discuter sur notre nouvelle façon d'animer.



Les garderies prioritaires

Accompagner
les
Familles

Durant la période du 16 mars au 14 juin, le Centre Social s'est porté volontaire pour épauler la collectivité dans la mise en œuvre des garderies prioritaires, sur le temps « périscolaire » (avant et après l'école + mercredi) et « extrascolaire » (vacances de Printemps), en direction des personnels utiles à la gestion de la crise sanitaire. Sur les sites d'Andrezé et de Gesté, nous avons accueilli 22 enfants sur la garderie « Périscolaire », provenant d'Andrezé, Gesté, Villedieu, Beaupréau et Jallais. Sur le temps des « vacances de Printemps », seul le site d'Andrezé était ouvert (en plus de Villedieu, pour le territoire). Nous avons accueilli 19 enfants (quasiment les mêmes), provenant des mêmes communes. Ces garderies étaient gratuites pour les familles. Puis du 15 juin au 3 juillet, nous avons assuré l'accueil périscolaire et mercredi, pour les enfants qui étaient accueillis dans les écoles, par demi-groupes, en ayant toujours cette attention d'accueil prioritaire.



Coordination Enfance

Cette année trouble, rythmée par les confinements et les évolutions de protocoles sanitaires changeants, a mis les directrices des associations locales et services de la ville organisateurs des services à l'Enfance du territoire à faire face à des incertitudes d'organisation et d'accueil des enfants. Aussi, la mission de coordination Enfance a permis de faire le lien entre les directrices, qui sont garantes du respect des protocoles et les informations descendantes du gouvernement, voire de la collectivité. Les échanges collaboratifs avec la référente Enfance de Beaupréau-en-Mauges permettaient de nous épauler mutuellement, face à cette situation nouvelle et d'élaborer des organisations les plus adaptées possibles à l'accueil des enfants des personnels utiles et nécessaires à la gestion de la crise.

Les enfants au
cœur de la
Solidarité



Pendant cette année mouvementée, les enfants ont été sensibilisés à des actions Solidaires, soit pendant le confinement, soit à l'occasion du FestiSol. Ainsi, des actions solidaires ont été mises en place, comme la création d'une œuvre collective, de dessins envoyés dans des EPHAD, ou encore la réalisation de boîtes renfermant des objets et petits mots, en direction de personnes seules, le ramassage de déchets autour de leur Accueil de Loisirs...



L'ALSH émancipateur

Le ralentissement des activités a dégagé du temps rare et précieux pour les animateurs Enfance, en dehors du face-à-face. Nous avons optimisé ce temps pour échanger sur la posture d'animateur accompagnateur de projet, plutôt qu'animateur d'activités. La pédagogie que nous avons adoptée fait en sorte que nous

n'avons plus besoin de programme d'activités établi à l'avance par les animateurs. Le programme s'établit au fur et à mesure, avec les enfants, selon leurs envies et leurs projets. Ainsi, les enfants sont acteurs de leurs temps de loisirs et peuvent être sollicités sur tous les temps de la vie quotidienne de leur ALSH. Les animateurs accompagnent ainsi les enfants à développer leurs projets.



Les services à l'Enfance



La fréquentation des services à l'Enfance n'est pas significative pour l'année 2020, au vu des perturbations, fermetures momentanées et annulation des séjours. Tout en nous pliant aux contraintes sanitaires, nous avons fait notre possible pour pouvoir accueillir tous les enfants que nous pouvions pour répondre au mieux aux besoins des familles. Il faut souligner l'adaptabilité et l'investissement des animateurs et directrices à l'Enfance, face à tous ces changements et contraintes.

Groupe Handicap Enfance-Jeunesse de Mauges Communauté

Le Coordonnateur Enfance a participé au groupe de travail pour mettre en place une formation en direction des 0-3 ans et 3-11 ans, pour toutes les structures de Mauges Communauté. Actuellement, 2 animateurs (1 Beaupréau-en-Mauges + 1 CS) ont participé à celle pour les 3-11 ans. Une poursuite du groupe doit se faire sur 2021 pour un bilan et une continuité à donner. Les parents, initialement présents dans ce groupe, ne sont plus présents. Il faut redéfinir leurs attentes vis-à-vis de ce groupe, pour savoir si le professionnel continue sa participation, ou si il est porteur de paroles et d'intentions.



Le Plan Alimentaire de Territoire (PAT)

Le Coordinateur Enfance s'est investi dans des groupes de travail, animés par Mauges Communauté, sur le PAT. Aujourd'hui, les élus réfléchissent sur la question de la restauration collective sur le territoire de Beaupréau-en-Mauges et nous sommes également dans ce questionnement concernant les repas des mercredis et des vacances. En tant que Coordinateur Enfance sur le territoire, nous sommes présents dans le groupe de travail « Restauration collective » pour défendre le fait que la restauration collective ne se déroule pas seulement pendant les jours d'école. Les mêmes enfants, sur les mêmes lieux, bénéficient de repas collectifs les mercredis et vacances scolaires, mais assurés par les organisateurs des ALSH. Le Coordinateur Enfance défend le fait de tenir compte de l'ensemble de ces repas lorsque l'on parle de la « Restauration collective ».



LES ATELIERS ENFANCE-JEUNESSE :

Le déroulement des ateliers a été fortement impacté par le contexte sanitaire et les parents du groupe atelier n'ont pu mettre en place le temps fort du Mini Festoche ou les sorties culturelles en direction des familles.

Animé par Yann LEBRETON GONIN (animateur permanent)

CIRQUE			2018	2019	2020
6-8 ans	Mercredi	Jallais	14	12	8
9-13 ans	Mercredi	Jallais	18	11	8
14-17 ans	Samedi	Jallais	12	10	12
			44	33	28

THEATRE			2018	2019	2020
8-14 ans	Mercredi	Beaupréau	12	12	12
	Jeudi	Beaupréau	12	12	12
			24	24	24

Des rencontres numériques ont été organisées par l'animateur pour permettre aux enfants – jeunes de garder du lien entre eux lorsqu'il n'était pas possible de se retrouver en présentiel.



ALSH 11-17 ANS

Multisites sur les communes déléguées de Beaupréau en Mauges.

336 familles pour 398 jeunes (233 garçons et 165 filles).

La baisse du nombre d'inscrits et des heures réalisées s'expliquent par le contexte sanitaire et les fermetures des accueils de loisirs sur les périodes de confinement et de couvre-feu. En raison du peu d'informations concernant les protocoles sanitaires lors de la préparation de l'été, nous avons opté l'annulation de certaines activités (camps, chantiers de jeunes).

	ALSH 11-17 ans		
	2018	2019	2020
	Total		
Heures	20973 h	20188 h	9185 h
Participants	645	575	398
Hors été			
Heures	9425 h	8906 h	5338 h
Été			
Heures	11548 h	11282 h	3847 h

A la place, pendant l'été, la caravane du centre social a été utilisée comme un espace jeunesse itinérant (information, temps de jeux, échanges autour des situations vécues avec le contexte sanitaire).

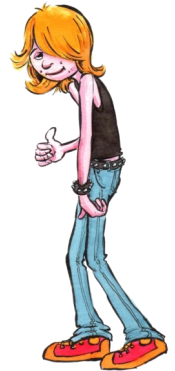


Afin de maintenir le lien avec les jeunes, des réunions en visio et un espace jeunesse « numérique » ont été mis en place pour permettre de se retrouver, discuter, jouer ou continuer le suivi des projets de jeunes.

Quand loisirs et prévention ne font qu'un.

Accompagner
les
Familles

Pendant les vacances de février, 24 jeunes de 11-14 ans ont participé à une soirée disco au Caraclub de Jallais. Cette action s'est faite avec d'autres jeunes des centres sociaux. Le lieu a été privatisé et a permis de faire découvrir l'environnement des discothèques tout en montrant aux jeunes qu'il est possible de s'y amuser sans être obligé de consommer de l'alcool.



LE POINT INFORMATION JEUNESSE (PIJ)

Le PIJ est un lieu d'accueil, d'écoute et de ressources pour les jeunes de 13-25 ans. Des actions sont aussi mises en place :

	2018	2019	2020
Demandes d'infos individuelles	104	167	50
Question d'autonomie	277	344	
Information Babysitting	11	8	21
Information BAFA	12	10	
Séance d'orientation ST2S Lycée Julien G.	41		
TOTAL (nombre de jeunes)	687	649	71

Les actions « **Question d'autonomie** », info BAFA et la séance auprès des ST2S ont dû être reportées en 2021. Devant la demande des jeunes (16-17 ans) autour du babysitting, deux temps d'informations ont été organisés (juillet et octobre). En plus, un temps d'accompagnement pour aider les jeunes à trouver un job de baby-sitter a été proposé en juin.



Les demandes d'informations individuelles			
Thèmes	2018	2019	2020
Orientation	30	53	4
Pass culture	1	0	0
CV + Lettre de motivation	2	17	5
Transport / mobilité	0	5	2
Jobs d'été / étudiant	25	38	15
Baby sitting	17	8	5
BAFA-BAFD	20	21	8
Logement	0	4	2
Aide financière/ bourse	0	11	3
Divers	9	10	6

Age des jeunes pour les demandes d'informations en 2020

	<15 ans	15-17 ans	18-25 ans
Nb de jeunes	0	37	13

La collecte de la banque alimentaire (novembre 2020)



En partenariat avec la commune de Beaupréau en Mauges et la banque alimentaire, 25 jeunes (8 filles et 17 garçons de 11-17 ans) se sont mobilisés pour participer à la collecte annuelle organisée dans les grandes surfaces. Avec l'ensemble des bénévoles, l'équivalent de 4000 repas a pu être collecté sur le week-end.



Accompagnement des parents sur les inscriptions jeunesse en ligne.

Des inscriptions en ligne ont été mises en place pour les activités jeunesse des vacances scolaires. Afin d'accompagner les familles qui ne sont pas équipées d'un ordinateur ou pouvant rencontrer des difficultés avec les outils numériques, des temps de permanence sont proposés en présence d'un animateur jeunesse au lancement des inscriptions.



Le groupe Prévention Jeunesse

Accompagner
les
Familles

Il réunit 13 partenaires et compte désormais la Maison des Adolescents et la Résidence Habitat Jeunes. Le travail engagé se poursuit avec la mise en place d'une formation interne au groupe : « renforcer les compétences psychosociales » afin d'accompagner au mieux les jeunes dans leur bien-être mental (ex : gérer ses émotions- son stress...).

Une présentation de ce projet a été faite dans le cadre de la commission Solidarité-Santé de Mauges Communauté qui soutient financièrement la mise en place de cette action tout comme la Région des Pays de la Loire. La formation qui est prévue pour 15 personnes se déroulera en 2021 et sera animée par l'IREPS (Institut Régional d'Education et de Promotion Santé).



L'Estiv'Pocket

Justice Sociale
& Solidarité

Ce projet voit le jour en fin 2020 avec le réseau Information Jeunesse de Maine et Loire.



Les objectifs sont de permettre aux jeunes de comprendre, appréhender des comportements à risques et de prévenir la précarité des jeunes face à ces situations. Cet outil de prévention ludique et complet prend la forme d'une pochette qui contient entre autre un préservatif, un éthylotest, des bouchons d'oreille, des infos ressources... Ce kit pourra être distribué gratuitement aux jeunes à la suite d'une action ou d'un temps d'information autour des thèmes de la santé, prévention, sexualité...

ACCOMPAGNEMENT PROFESSIONNEL ET SOCIAL



Le public accueilli

456 personnes ont été accompagnées cette année (464 en 2019). Malgré la situation sanitaire de 2020, le nombre de nouveaux accueillis reste élevé : 34 % en 2020 et 35% en 2019.

76% des personnes sont âgées de moins de 26 ans (Relais Mission Locale du Choletais).

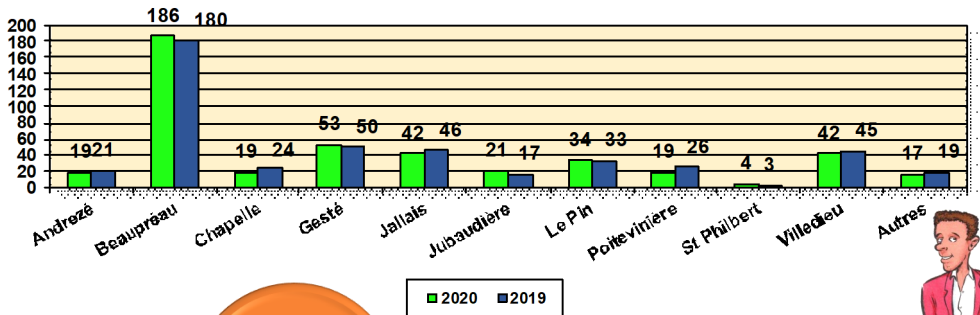
58% sont des femmes (263), le % est en légère baisse par rapport à 2019 (61%).

Le nombre de mineurs est toujours aussi important soit 59 jeunes (52 en 2019, 78 en 2018).

Durant le 1^{er} confinement, le service a été assuré à distance (téléphone ou courriel) et en présentiel dès le 11 mai 2020.

POINT SUR L'ACTIVITÉ 2020

Personnes accompagnées en 2020



Garantie Jeunes dans les Mauges : accompagnement renforcé pour la recherche d'emploi pendant 1 an

Mobilité : location cyclos et vélos pour se rendre au travail ou en formation

Santé
 Accompagner les Familles
 Le Point d'écoute gratuit pour les jeunes de la Mission Locale avec une psychologue a été annulé en 2020
 Orientation vers des permanences et/ou des partenaires : ALIA, CAP Emploi, travailleurs sociaux...

Lien social : Pause-café : Après-midi d'échanges et de convivialité. Tous les lundis de 14h à 16h, pour tout public

Actions & Services

Accompagnement vers l'emploi, la formation : les conseillères sont prescriptrices des formations régionales

Accès aux offres d'emploi des Missions Locales : application sur portable Shaker 31

France Services :
 - Orientation vers les partenaires
 - CV+ lettre de motivation
 - Aide administrative du 1^{er} niveau

Collectif Emploi des Mauges

Participation au collectif des Mauges, qui regroupe des structures d'insertion par l'activité économique (SIAE) + secteur handicap + Centres Sociaux des Mauges pour mettre en place des activités en lien avec le public accompagné.

RÉFLEXIONS AVEC MAUGES COMMUNAUTÉ sur l'emploi des personnes porteurs d'un handicap et l'emploi dans le secteur sanitaire et social

Justice Sociale
& Solidarité

Collectif Prévention Santé des Jeunes :

Des professionnels du territoire se réunissent 3 à 4 fois par an pour échanger sur les pratiques autour de la prévention des jeunes et la veille. Sont présents autour de la table : ALIA 49, MDS, Centre de Planification et d'Éducation Familiale Cholet, Collège et Lycée Dom Sortais, Lycée Public des Mauges, Collège St Louis de Jallais, CMP jeunes, l'Institut du Pin en Mauges, MFR de Jallais, Centre Social Evre et Mauges et relais Mission Locale de Beaupréau. Une demande de formation est en cours pour renforcer notre regard sur les compétences psychosociales des adolescents.

Mobilité

Location de cyclomoteurs ou Prêts de vélo

Justice Sociale
& Solidarité

Profil des loueurs

8 personnes

7 hommes - 1 femme

Age : 19 à 25 (4)

26 à 44 (4)

Beaupréau-en-Mauges

9 contrats

Des habitants du territoire

1 en CDI, 4 en CDD, 2 CDD intérim, 1 en stage
75% n'ont pas de moyen de locomotion
50% ont bénéficié d'une caution CCAS
7 personnes ont utilisé le service pour la 1^{ère} fois

Des contrats plus longs

- Durée moyenne des contrats: 69 jours (35 en 2019)
- Faible baisse du nombre de jours de location: 621 jours - 675 jours (2019) - 1113 jours (2018)
- -2 personnes (en contrat à ATIMA) n'ont pas respecté le contrat; le CCAS a payé les dettes

LOCALISATIONS

DEMANDES

25 demandes



Un service mieux ciblé

-Baisse des demandes (39 en 2019 / 64 en 2018)

Baisse des demandes des personnes hors territoire

PRÊT DE VELO

2 jeunes du territoire ont bénéficié du prêt de vélo pour aller au travail



Zoom 2020

La mission locale du Choletais a arrêté le service de location.
Le parc comprend désormais 3 cyclos



VIE ASSOCIATIVE

Le COVID ayant tout bousculé sur son passage, les associations locales ont dû adapter leur fonctionnement et mettre en parenthèse leurs activités et modifier leur rythme de vie. Mais le cœur des associations a continué de battre durant cette année 2020, tant bien que mal. Le Centre Social, par le biais de sa mission de Soutien à la Vie Associative Locale et son service Impact Emploi Associations, est venu en accompagnement des associations qui en ont exprimé le besoin.

La transmission d'informations

Durant la période délicate du COVID, des informations descendantes émanaient du gouvernement. Certaines associations ont sollicité directement le référent PLAIA, pour partager leurs questionnements et inquiétudes, pour lesquels il apportait une réponse, dans la mesure du possible et du connu. Les informations descendantes étaient transmises par mail aux associations dont nous avons les coordonnées. Elles étaient diffusées via notre listing d'adhérents, ou par le biais de la collectivité, qui a un listing de toutes les associations du territoire ; que la collectivité nous a communiqué. La difficulté de diffusion réside dans le fait de pouvoir tenir à jour ce type de listing, les nouveaux Présidents ne faisant pas forcément la démarche d'information vers la collectivité.



Le FDVA

(Fond de Développement de la Vie Associative)

En début d'année 2020, le dispositif de financement FDVA a été présenté aux associations qui ont répondu à l'invitation. Sur les 231 demandes accordées sur le Maine-et-Loire, 5 associations de Beaupréau-en-Mauges ont obtenu un financement de 1 000 € à 7 500 €, soit pour un projet nouveau, soit pour le fonctionnement de l'association. Ce dispositif est accessible tous les ans pour toutes les associations par le biais de présentations locales assurées par le référent PLAIA. En cette année 2020, la présentation s'est faite par visioconférence.



Impact Emploi Associations

10 associations ont bénéficié de ce service de réalisation des bulletins de salaire et des démarches liées aux employeurs. 136 bulletins de salaires ont été édités. Des associations ont été accompagnées pour les demandes de chômage partiel.

DÉVELOPPEMENT DE LA VIE SOCIALE LOCALE

Depuis 2019, le centre Social accompagne un groupe d'habitants du quartier de la Saboterie de Beaupréau dans leurs démarches auprès de leur bailleur social pour **améliorer leur cadre de vie et leur habitat**. En 2020, une rencontre a eu lieu avec ce dernier et des élus au sein même du quartier pour réaliser des visites et des états des lieux. Suite à cela, des travaux ont été entrepris pour améliorer leur maison. Une dynamique s'est construite autour de ce projet et a créé de la solidarité entre voisins.



La commission DSL a été à la rencontre des habitants sur les marchés de Beaupréau et Jallais pour faire du **Aller vers**. Cela a permis de recréer du lien et de faire savoir que le centre social était ouvert, restaît solidaire et à l'écoute de ses habitants lors de cette crise.



Justice Sociale & Solidarité Afin de faire face à la crise sanitaire qui s'est déclarée en mars 2020, plusieurs initiatives d'habitants ont vu le jour. Entre autre, plus de **200 couturières ont fabriqué plus de 4000 masques** adultes pour les distribuer aux habitants des 10 communes de Beaupréau-en-Mauges et 500 masques enfants ont été également confectionnés.

Le groupe **Entre nous** créé en 2019, a réalisé un film sur les maladies longues et invisibles afin de sensibiliser les habitants au handicap invisible. Le court métrage a été diffusé au cinéma de Beaupréau le 6 octobre 2020 et a réuni une cinquantaine de personnes.



Traditions du nouvel an

Info positive

Des recettes gourmandes

Un brin de causette

La gazette qui donne la pêche

Janvier 2021

Après cette année difficile, allons de l'avant. Pour 2021, opens la force de croire en nos rêves, en nos envies et en nos projets. Ensemble, nous construisons un futur meilleur. Gardons notre énergie et notre moral.

Disto
Qu'est-ce que...
Qu'est-ce que l'AVVD?
Ne manquez pas de...
Espace
Assurez-vous...
Ne manquez pas...
Ne manquez pas...
Ensemble...

Prenez soin de vous et de vos proches.

Associations membres du Réseau CDS

Que cette nouvelle année s'écrive tout en positivité
En douceur, rêves réalisés
Pour éblouir : bonheur et santé.

Que cette nouvelle année soit baignée par des mélodies
À écouter, avec envie
À chaque saison empreintes.


Que cette nouvelle année s'écrive comme les paroles
D'une fleur, portée de vent
Pour de l'amour, chaque jour.

Que cette nouvelle année vous apporte prospérité,
Bonne abondance et bonheur
Des sentiments à partager.

Daniel P.



La Gazette « Un Brin de Causette » a vu le jour pendant le confinement pour favoriser le lien avec les habitants en situation d'isolement et aux retraités. Elle a été conçue, imaginée et distribuée avec le soutien de la commission DSL.

 Animations et temps forts	2018		2019		2020	
	Nb d'en-fants	Nb d'adultes	Nb d'en-fants	Nb d'adultes	Nb d'en-fants	Nb d'adultes
Weekend jeux	135	124	99	95	/	/
Été des 4 jeudis	373	150	307	301	131	80

Justice Sociale & Solidarité Groupes projets	2018		2019		2020	
	Nb de référents	Nb de bénévoles	Nb de référents	Nb de Bénévoles	Nb de référents	Nb de Bénévoles
Les Croqu'Heure de Contes	1	23	2	20	2	18
Le Patchwork	1	10*	1	10 *	1	10 *
Handinat	1	10	2	10	2	10
Balade rencontre	1	11	2	11	2	11
Benkagni	1	6	1	6	1	5
Groupe Art Graphique	1	6*	1	5 *	1	5 *
Semeurs de jeux	1	8	1	8	1	8
Yoga du rire	2	7*	2	7 *	2	7 *
Au fil des échanges	3	3	2	3	2	3
Bellobridgeurs	2	2*	1	2*	1	2*
Accueil migrants	7	33	7	33	7	33
Entre nous			2	2	2	2
Les roues libres			1	2	1	2
Bello Parents Positifs					3	3
Parents Solos					2	5
Matinées Récréatives					23	23

* échanges de savoirs



LE PROJET RETRAITE ACTIVE est avant tout un espace pour l'ensemble des retraités du territoire.

Un espace où ils peuvent mettre en place leurs projets et participer à des activités de prévention. Des commissions à différentes échelles sont organisées pour coordonner le projet Retraite Active sur le territoire.



En 2020, 7 projets ont été définis :

- Les retraités s'activent
- Zen et bien-être
- Les ateliers mémo
- MIAMM (ateliers sur l'alimentation)
- Clic et Déclic (atelier informatique)
- L'heure des grands-parents
- En route Simone (prévention routière)

Justice Sociale
& Solidarité

Pôle prévention

Des actions de prévention sont proposées tout au long de l'année aux retraités afin de favoriser le maintien à domicile et prévenir la perte d'autonomie.

	2019	2020
Zen et bien-être Image de soi, pilate, miz'en beauté, huiles essentielles...	29	29
Ateliers Mémo Ateliers gym mémoire, Pep's Eureka	23	20
Les ateliers Miamm (multitudes d'informations sur l'alimentation pour mieux manger)	0	49
Clic et déclic Ateliers d'initiations informatiques	50	150
En route Simone Prévention routière	/	49
L'heure des grands-parents	63	37

Les retraités s'activent

Il s'agit de l'ensemble des groupes qui se mobilisent pour créer leurs projets, basés sur le développement du pouvoir d'agir.



	2019	2020
Sont valorisés l'ensemble des groupes où il y a des retraités (Aprèm Pause Détente, Si on chantait, Je t'invite à sortir, groupe habitat, les visiteurs à domicile, les doigts de fée, petits voyages....)	311	199

Coopération territoriale

La commission Retraite active s'est réunie 3 fois en 2020 et a participé à une rencontre fédérale.

Le CoPil, qui rassemble élus, partenaires, associations ainsi que clubs de retraités, s'est réuni une fois en 2020. Les clubs de retraités étaient absents.

La commission Retraite Active a rencontré les élus de la commission des aînés de la ville de Beauréau-en-Mauges.

Le projet RETRAITE ACTIVE, en images



Atelier clic et dé clic



Atelier fabrication de jeu en bois dans le cadre de l'heure des grands-parents



Découverte de la marche afghane

Total de retraités uniques qui ont participé à Retraite Active

2017	2018	2019	2020
583	703*	553	533

* certains retraités ont participé plusieurs fois aux activités



Atelier image de soi avec une conseillère en image.



Santé, famille, retraites,
recherche d'emplois :
un service personnalisé
d'accompagnement
à moins de 30 minutes
de chez vous.

**Les services
du quotidien
à côté de
chez vous.**

gouvernement.fr

FRANCE SERVICES

Le 1er janvier 2020, respectant les critères demandés, la labellisation a été validée. Des outils communs à toutes les France Services ont été mis en place et ont subi plusieurs transformations au cours de cette année, expérimentale. Associées à une année, somme toute un peu particulière en raison de la crise sanitaire, les statistiques présentées sont un peu, en deçà du réel.

Comme beaucoup de services du Centre Social, France Services a été fermé du 17 mars au 12 mai. Durant cette période, le répondeur du Centre Social indiquait qu'il était possible de joindre le service par l'intermédiaire d'un 06... en fonction de la demande (administration partenaire – Mission locale – Relais Assistants Maternels). A partir du 12 mai, l'accueil physique a été organisé en respectant les protocoles sanitaires et en privilégiant les rendez-vous.

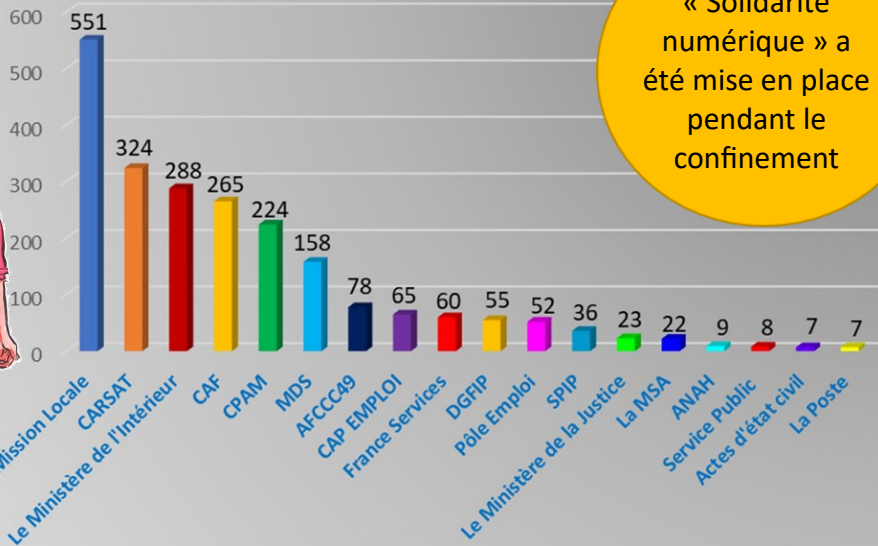


**3 610 appels / visites ont été recensés,
pour 3 664 demandes traitées**

2 232 + 785* demandes concernent les partenaires signataires de la convention (3632 en 2019)

* Pour la Mission Locale, il faut ajouter 785 rendez-vous aux 551 demandes inscrites sur le tableau, soit un total de 1 336 demandes sur l'année 2020 au lieu de 1 369 en 2019 dont 84 entretiens téléphoniques pendant le confinement.

PARTENAIRES SIGNATAIRES

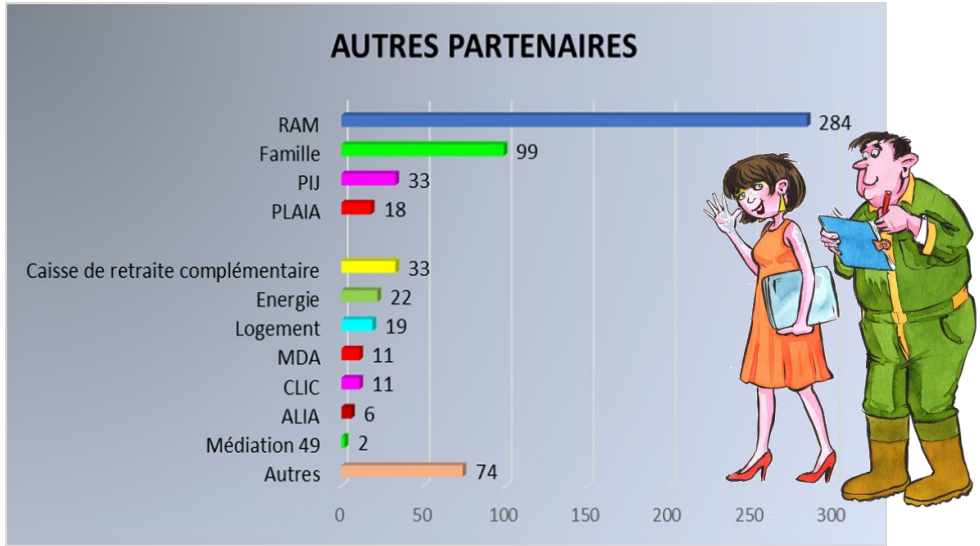


Une ligne
« Solidarité
numérique » a
été mise en place
pendant le
confinement

France Services = Demandes d'information sur le fonctionnement de France Services
Service Public = Accompagnement vers le portail Service Public
ANAH = Agence Nationale de l'Habitat

612 + 435 demandes* concernent les « autres partenaires » (1 567 en 2019)

* pour le RAM, il faut ajouter 435 rendez-vous physiques ou téléphoniques aux 284 demandes, inscrites sur le tableau, soit un total de 719 demandes sur l'année 2020 au lieu de 679 en 2019 dont 167 entretiens téléphoniques pendant le confinement (principalement des questionnements liés aux protocoles sanitaires)



Un livret France Services a été imprimé. Il renseigne et référence tous les partenaires.

Il est à disposition dans les accueils des mairies déléguées et au Centre Social.



Perspectives 2021

Les activités pour les 11-17 ans reprennent



Le jeudi 16 juillet, la caravane du centre social fera étape à la maison des loisirs de La Jubaudière. Bar à sirop, jeux de société et matériel de jonglage seront mis à disposition des jeunes du territoire.

JEUNESSE

- Poursuivre la démarche prévention santé au travers des activités proposées
- Mettre en place un projet d'accompagnement à la scolarité (CLAS) auprès des collégiens.
- Poursuivre la mise en place d'actions favorisant l'implication des jeunes dans une démarche citoyenne, solidaire ou contribuant à l'animation locale.
- Poursuivre la mise en place des animations favorisant les échanges intergénérationnels et les temps de partage parents-jeunes.

BEAUPRÉAU-EN-MAUGES

Un été d'animations conviviales

Le centre social de la commune organise des activités pour les familles.



Administrateurs et organisateurs de l'Été des 4 jeudis et du Label Familles avec deux professionnelles.

ENFANCE

- Être attentif aux problématiques particulières que peuvent rencontrer les parents de notre territoire et coordonner des dispositifs ou fonctionnements pouvant tendre à atténuer certaines problématiques.
- Accompagner les initiatives permettant de soulager les familles concernées par le Handicap.
- Soutenir les actions vers les familles monoparentales.
- Participer à des actions qui favorisent l'intégration de tous les enfants dans les structures d'accueil.
- Concourir à la sensibilisation et l'information des professionnels à l'Enfance.
- Rester attentif aux problématiques et particularités des enfants, tout au long des services fréquentés lors d'une journée type : Péri-scolaire, école, restaurant scolaire, activité de loisirs et ALSH.

PERSPECTIVES 2021

LAEP

- **Réintégrer les locaux** des Maisons de l'Enfance de Jallais et Villedieu pour poursuivre la mise en place du projet LAEP 2019-2022,
- Poursuivre le **travail de communication**. Il nous semble important de travailler la communication avec les familles sur l'identification du lieu et des nouvelles ouvertures sur Jallais et Villedieu-la-Blouère .
- Poursuivre l'envoi du **courrier aux autres partenaires médico-sociaux** rencontrant des familles pour expliquer l'intérêt de ce lieu pour les familles.
- Proposer un **café des partenaires** pour faire découvrir les locaux de Beaupréau.
- En 2021, poursuite de la **formation des 4 autres accueillantes** du LAEP afin de renforcer le travail d'équipe et la posture pour l'ensemble des accueillantes,
- Poursuivre l'analyse de la fréquentation du LAEP sur les 3 sites et continuer à articuler le projet autour des besoins des familles.
- Envisager avec la ville de Beaupréau-en-Mauges l'**aménagement éphémère des extérieurs du LAEP** si celui-ci doit rester encore quelques temps au Centre Social.

CLAS

- Signer une **convention pluriannuelle avec la CAF** afin de pérenniser les financements de l'action,
- Entamer une **réflexion partagée avec la collectivité et la CAF** pour visualiser la possibilité d'étendre le CLAS sur l'ensemble du Territoire de Beaupréau-en-Mauges.
- **Renforcer les liens avec les écoles** co-porteuses du projet.

RELAIS ASSISTANTS MATERNELS

- **Travail autour de la valorisation du métier d'Assistants Maternels**
Le RAM soutient les assistants maternels par l'écoute, l'accompagnement à la professionnalisation, à la formation continue, la mise en place de soirées. Des outils ont aussi été mis à disposition pour que les assistants maternels puissent les exploiter à domicile, suite à l'arrêt des regroupements :
 - * boîte à trésors (outils sur la motricité libre)
 - * kit d'activités du RAM (idées d'activités d'éveil)
 - * le sac de livres
 - * la boîte puzzles
- **Poursuivre le travail de communication**
 - * Réflexion en cours aussi pour réaliser un kit du 1^{er} entretien envers les familles. Nous avons sollicité les assistants maternels pour illustrer la page de garde « dessine ton RAM ».
 - * Renforcer la couverture médiatique (presse notamment) sur les actions d'accompagnement autour de la professionnalisation des Assistants Maternels
- **Participation active à une réflexion de territoire sur les difficultés rencontrées autour des modes de garde de la Petite Enfance sur Beaupréau-en-Mauges**
- **Volonté d'approfondir notre connaissance des gardes à domicile exerçant sur notre territoire, afin de les informer sur les missions du Relais Assistants Maternels**

ACCOMPAGNEMENT PROFESSIONNEL & SOCIAL

- Reprendre les ateliers confiance en soi/communication : « C'pour moi », suivant la demande
- Revoir le fonctionnement de la commission APS .
- Etudier la volumétrie du parc de cyclomoteurs (le porter au nombre de 4)
- Poursuivre les actions collectives en lien avec les autres secteurs du Centre Social : pause-café, baby-sitting, jobs d'été,

BIEN VIEILLIR

- Conserver et redynamiser le lien avec les séniors
- Travailler en partenariat avec les élus de la commission des aînés de la ville de Beauréau-en-Mauges
- Anticiper et organiser la reprise des actions de l'après crise sanitaire

DEVELOPPEMENT SOCIAL LOCAL

- Etre à l'écoute des initiatives des habitants en les accompagnant
- Dynamiser les groupes projets lors d'une journée temps fort
- Poursuivre l'accueil des habitants et bénévoles le 1er jeudi de chaque mois
- Faire un état des lieux des nouveaux quartiers à Beauréau-en-Mauges

FRANCE SERVICES - CONSEILLER NUMERIQUE

En 2021, il est prévu de recruter un conseiller numérique afin de compléter l'offre de service autour des problématiques de l'usage des outils numériques. Complémentaire à l'action réalisée par les animatrices d'accueil, le conseiller numérique aide prioritairement à :



Prendre en main un équipement informatique (ordinateur, smartphone, tablette etc.).



Naviguer sur Internet : outil de fonctionnement et de navigation web.



Envoyer, recevoir, gérer mes courriels.



Apprendre les bases du traitement de texte.



Connaître l'environnement et le vocabulaire numérique.



Créer et gérer (stocker, ranger, partager) mes contenus numériques.



Installer et utiliser des applis utiles sur mon smartphone.

Rapport d'orientations

Nous voici presque à la fin de notre assemblée générale, voici le temps du rapport d'orientation...

Il est évident que nous allons mettre en œuvre le projet social 2021-2024. Nous avons déjà engagé des réflexions avec la ville de Beaupréau-en-Mauges sur les sujets de l'épicerie solidaire où nous serons un partenaire actif, ou encore le numérique qui reste un sujet fort de notre société. Inscrit dans le plan national, nous avons recruté l'un des 4000 conseillers numériques qui sont déployés sur le territoire français. Il intervient en complémentarité avec France Services et l'ensemble des actions du Centre

Social, et en lien avec les associations locales. L'objectif est de faire en sorte que le numérique ne soit plus un frein pour les habitants de Beaupréau-en-Mauges. D'autres projets du Centre Social croisent inévitablement les projets de la municipalité... Retraite Active, le tiers lieu, les initiatives citoyennes, les services à la famille... Nous nous engageons bien sûr à être partenaire dans la réflexion et l'action.

La réflexion que nous partageons actuellement, c'est l'ABS. L'Analyse des Besoins Sociaux, qui est en cours, va permettre d'actualiser et d'approfondir le diagnostic de territoire que nous avons réalisé lors de l'écriture de notre projet social. Celui-ci servira de base pour identifier les actions à inclure dans le prochain contrat qui remplacera le Contrat Enfance Jeunesse, j'ai nommé le Contrat Territorial Global. En tant que Centre Social et animateur de la vie sociale, nous serons présents pour coopérer à sa mise en œuvre. La prochaine étape de cette analyse des besoins sociaux sera pour nous d'assurer la diffusion d'un questionnaire en direction des familles et de proposer un temps d'échange entre les jeunes et les élus.

Un autre chantier est toujours en expérimentation, notre nouvelle gouvernance. Plus qu'un discours, il faut maintenant passer à la mise en application. En effet, cette période Covid nous a freinés dans nos intentions sur la première partie de l'année. Grâce à une remise en action par palier, nous serons (je l'espère sincèrement) en capacité de nous remettre en mouvement dès septembre. Une question a été un peu oubliée dans le contexte de ce début d'année, celle du renouvellement des administrateurs, qui reste un sujet d'attention particulière pour nous. Tout au long de l'année, nous devons salariés et administrateurs, être dynamiques pour donner envie de s'engager dans les instances de pilotages du Centre Social.

Le Centre Social s'inscrit dans le réseau des Centres Sociaux de France. Investi à la Fédération du Maine et Loire, nous nous réunissons régulièrement avec les 5 Centres Sociaux des Mauges au sein du « site Mauges ». En interaction avec les actions portées par Mauges Communauté et le Département, nous nous inscrivons dans une démarche de coopération quand les projets proposés sont en corrélation avec ceux que nous portons... Nous travaillons actuellement sur

les questions du handicap, de l'emploi, le schéma départemental de l'accès aux services au public, le plan d'alimentation territoriale incluant la réflexion sur la restauration collective...

Enfin, vous l'avez compris... Nous allons une nouvelle fois nous engager, nous les bénévoles et salariés du Centre Social, pour assurer les projets et services qui font, ce qu'est le Centre Social... Un espace d'animation de la vie sociale pour les habitants, porté par des administrateurs et bénévoles, accompagnés par des professionnels.

Je vais terminer ce rapport d'orientation en prenant le temps de remercier une des plus anciennes professionnelles du Centre Social, et je ne parle pas uniquement de son âge ! Je veux parler de Myriam SAUZEAU qui est partie en vacances le 21 mai de cette année pour entamer une nouvelle carrière au 1^{er} juillet. Après 26 ans avec nous, elle a décidé de se reconverter en retraitée ! Merci à toi pour ton professionnalisme, ton écoute, ta bienveillance, ton sourire constant et contagieux.

Le centre social accompagne tous les habitants

Beaupréau-en-Mauges — De la prime enfance à la retraite, chacun peut bénéficier des actions d'Èvre-et-Mauges. Le centre social fonctionne grâce à une importante subvention communale annuelle.

Pourquoi ? Comment ?

Qu'est-ce que le centre social Èvre-et-Mauges ?

Le centre social Èvre-et-Mauges est dirigé par Benoît Airaud. C'est une association portée par 27 administrateurs ayant pour valeurs partagées la dignité humaine, la solidarité et la démocratie.

Il se présente aussi comme une pépinière d'initiatives citoyennes, où « nous accompagnons les habitants dans leurs projets solidaires, et offrons à chacun la possibilité d'être acteur et citoyen dans sa commune », explique la présidente Estelle Voisin.

C'est bien sûr, avant tout, un lieu d'accueil, d'écoute et d'accompagnement pour tous les habitants de Beaupréau-en-Mauges, depuis la petite enfance aux seniors, avec un regard bienveillant et neutre en fonction des situations vécues. C'est aussi un lieu de découvertes, d'échanges, de partages, « pour imaginer et améliorer le quotidien en construisant demain », insiste Estelle Voisin.

Comment agit-il ?

Tous les acteurs réunis autour du centre social, des 27,5 salariés équivalent temps plein aux 150 bénévoles, développent une manière d'agir commune pour accompagner les habitants dans la concrétisation de leurs envies, ou pour résoudre leurs difficultés. « Nous appelons cela le développement du pouvoir d'agir », résume la présidente.



Au premier plan, l'adjointe à l'action sociale Martine Lemesle présente les enjeux et missions du centre social Èvre-et-Mauges, avec derrière elle les membres du conseil d'administration.

PHOTO : QUEST-FRANCE

Atteindre cet objectif nécessite de travailler en partenariat avec les acteurs du territoire autour d'actions et projets partagés.

Quels sont ses axes prioritaires ?

Méthode comme actions et autres missions du centre social ont pour priorité la famille. C'est autour d'elle que gravitent les initiatives et la volonté de renforcer les coopérations avec les acteurs locaux, à partir d'initiatives individuelles et d'actions ponctuelles.

Il s'agit aussi de « renforcer l'accueil des parents dans nos activités, et de poursuivre les démar-

ches d'accompagnement et de prévention dans le cadre d'actions intergénérationnelles », précise Benoît Airaud.

Tous défendant la justice sociale et la solidarité.

Et sur le terrain ?

C'est aussi là que sont les salariés et

les bénévoles. Car de telles ambitions demandent un engagement plein et entier.

Il faut aller à la rencontre des habitants, faciliter la mise en action d'initiatives locales et accompagner les groupes projets, pour soutenir la vie associative et locale, et coopérer à des actions citoyennes.

595 000 € de subvention à Èvre-et-Mauges

Les élus de Beaupréau-en-Mauges ont validé, à l'unanimité, la convention pluriannuelle bilatérale 2021-2024 avec le centre social, et la subvention qui l'accompagne. Elle est fixée 595 000 € cette année.

« La commune, le centre social Èvre-et-Mauges ainsi que la Caisse d'allocations familiales (CAF) ont conclu en février dernier cette convention de partenariat dénommée Pacte de coopération », résume

l'adjointe à l'action sociale, Martine Lemesle.

Ledit document fixe les objectifs donnés au centre social pour les quatre années à venir, dans le cadre défini par la CAF du Maine-et-Loire.

Dans le même temps, les élus ont validé une subvention exceptionnelle de 10 000 € pour les fournitures d'entretien et de désinfection : « Elle sera versée à chaque fin de trimestre sur présentation des factures. »

REVUE DE PRESSE

Beaupréau-en-Mauges

Le label Familiales, ça commence aujourd'hui !



Des activités intergénérationnelles à goûter jusqu'au 28 février. Photo: Quercius

Une conseillère éclaire les parents solos

Virginie Séguier, conseillère onco-génétiste et familiale à l'AVICOC Association Française d'Associations de Parents de Malades Oncologiques, est intervenue auprès de sept parents solos. Un moment enrichissant et échange.

Cette conseillère a abordé la situation que se trouvent à ce moment les parents solos, la communication entre le père et la mère de l'enfant, les conflits, la relation avec l'autre parent, la relation avec les frères et sœurs, de 12 heures à 14 heures.

Sept parents solos ont participé à l'intervention.

Des mini-séjours à imaginer avec les familles

Le Centre Social Evre & Mauges rend les enfants acteurs de leurs temps de loisir.



Au centre social, on accompagne les parents solos

Beaupréau-en-Mauges - Centre Social Evre & Mauges et Evre & Mauges, assurent la prochaine rencontre organisée par Evre & Mauges, samedi. Les inscriptions sont ouvertes.

Centre Social Evre & Mauges
Espace éducatif non profit



LA JUBAUDIÈRE

Les jeunes de l'été qui font plaisir

Deux jeunes bénévoles ont réalisé des tours de magie.



Les 1 700 masques de petites mains expertes

Beaupréau-en-Mauges - Centre Social Evre & Mauges et Evre & Mauges, ont organisé le 18 septembre, une opération de solidarité et de valeurs. Objectif : fabriquer des protections en tissu pour les plus vulnérables.

Le Centre Social Evre & Mauges a organisé une opération de solidarité et de valeurs. Objectif : fabriquer des protections en tissu pour les plus vulnérables.



Beaupréau-en-Mauges

Quand les jeunes nettoient l'espace public.



Avec Charlotte Quinon, animatrice jeunesse du centre social Evre & Mauges, un groupe d'une dizaine de jeunes a effectué un chantier d'utilité publique sur les trottoirs et les bancs publics.

Le PJJ, un lieu dédié aux jeunes de 13 à 25 ans

Le Centre Social Evre & Mauges propose un espace dédié aux jeunes de 13 à 25 ans. Un lieu de rencontre, de partage et de découverte.



GESTÉ

L'Accueil de loisirs va voguer sur les flots

L'Accueil de loisirs Gesté-Mauges, géré par le Centre Social Evre & Mauges, propose des activités de loisir pour les enfants de 6 à 12 ans.



L'équipe des animateurs pousse à l'eau les enfants, en bateau, samedi récréatif pour les vacances.

« J'ai l'impression de retrouver un pouvoir d'achat »

Beaupréau-en-Mauges - Centre Social Evre & Mauges, a organisé le 18 septembre, une opération de solidarité et de valeurs. Objectif : fabriquer des protections en tissu pour les plus vulnérables.



BEAUPRÉAU-EN-MAUGES

Migrants : « On peut faire plus »

Solidariser des militants de la solidarité, l'inter-collectif Accueilli Migrants des Mauges estime qu'il est possible de faire plus et mieux localement.



Beaupréau-en-Mauges, Centre Social Evre & Mauges, mardi 18 septembre, Anne Marie-Proix (du groupe) par, Jean Pierre Rodriguez et Evelyne Chab.

Avec le centre social, le bridge garde des atouts

Le Centre Social Evre & Mauges propose un espace dédié aux jeunes de 13 à 25 ans. Un lieu de rencontre, de partage et de découverte.



Leux fois par mois, les Beaubréaugeois se retrouvent au centre social.

ANDREZÉ

Objectif Lune à l'accueil de loisirs

Cet été, les enfants de trois à onze ans qui se rendront à l'accueil de loisirs vont être transportés sur une autre planète : Bassure-vois, c'est pour de faux, car les fusées seront en carton et les galaxies en papier.

L'accueil de loisirs prend ses quartiers à Andrézé, à la maison communale des loisirs du 6 au 21 juillet et du 24 au 31 août. Les familles de Beaupréau-en-Mauges peuvent toujours s'inscrire en contactant Élodie, la commandante du vaisseau spatial. Elle garantit une pédagogie où les enfants sont les animateurs de l'accueil de loisirs.



Le centre social maintient de nombreux services

Le Centre Social Evre & Mauges propose un espace dédié aux jeunes de 13 à 25 ans. Un lieu de rencontre, de partage et de découverte.



BEAUPRÉAU-EN-MAUGES

Huit jeunes filles formées au baby-sitting

Huit jeunes filles de 16 à 18 ans ont suivi la formation baby-sitting proposée par le Centre Social Evre & Mauges. Elles sont maintenant prêtes à accueillir des enfants.



Le Centre Social Evre & Mauges propose un espace dédié aux jeunes de 13 à 25 ans. Un lieu de rencontre, de partage et de découverte.

Les nouvelles priorités du centre social

Le Centre Social Evre & Mauges propose un espace dédié aux jeunes de 13 à 25 ans. Un lieu de rencontre, de partage et de découverte.



LA JUBAUDIÈRE

Des matinées récréatives sur le thème « d'ici et d'ailleurs » le lundi

Le Centre Social Evre & Mauges propose un espace dédié aux jeunes de 13 à 25 ans. Un lieu de rencontre, de partage et de découverte.



BEAUPRÉAU-EN-MAUGES

Les sept Les maladies invisibles à l'écran

Le groupe Entre nous est un espace de parole pour malades et aidants. Un cine-débat sur les maladies invisibles a été organisé pour en parler.



Beaupréau-en-Mauges, mardi 18 septembre. Les membres du groupe Entre nous lors du cine-débat.



Centre Social Evre & Mauges

Espace Simone Veil - 10 rue du Sous-préfet Barré
Beaupréau - 49600 Beaupréau-en-Mauges
☎ 02.41.63.06.33 - 📧 accueil@cs-evremauges.fr
🌐 <http://evremauges.centres-sociaux.fr>

