

# Centre Social EVRE & MAUGES



**ASSEMBLEE GENERALE**  
**14 JUIN 2024**

**RAPPORT  
MORAL &  
D'ORIENTATIONS**

**RAPPORTS**  
\* ACTIVITES  
\* FINANCIER  
-  
PERSPECTIVES

**2025-2029  
PROJET SOCIAL  
(ANNEXE)**

**Centre Social Evre et Mauges**  
Espace Simone Veil - 10 rue du Sous-préfet Barré  
Beaupréau - 49600 Beaupréau-en-Mauges

02 41 63 06 33  
accueil@cs-evreetmauges.fr  
evreetmauges.centres-sociaux.fr





# Rapport Moral et d'orientations

Bonjour

**Je profite de ce rapport moral et d'orientations pour remercier tous les acteurs du Centre Social, salariés, bénévoles et administrateurs, qui contribuent, de par leur investissement et leur engagement, à rendre le Centre Social dynamique et accueillant. Merci également à nos partenaires pour les différents projets organisés ensemble. Ce remerciement va plus particulièrement à la CAF et aux élus de la Ville de Beauréau-en-Mauges pour leur confiance et leur soutien financier.**

**L'année 2023 a été très dense en actions de tous genres, ce qui a nécessité de la part des administrateurs un investissement important.**

**Tout d'abord, je souhaite parler de la réécriture du Projet Social... Nous avons démarré le processus lors de notre dernière Assemblée Générale en juin 2023, et nous allons le terminer aujourd'hui. Après un temps d'évaluation du précédent Projet Social et d'analyse du diagnostic de territoire (j'en profite pour faire un petit clin d'œil à Nina qui est alternante chez nous), nous avons identifié, avec des habitants, qui sont venus en Comité de d'Animation élargi, les défis que nous souhaitons relever pour le prochain Projet Social. Durant cette Assemblée Générale, nous vous les présenterons. Ce travail nous permet de définir nos grandes orientations pour les 5 prochaines années.**

**Nous avons également vécu le départ de notre Présidente, pour des raisons personnelles. J'ai donc assuré l'intérim durant plusieurs mois, soutenue par plusieurs administrateurs qui se sont mobilisés pour répondre aux besoins du Centre Social. Lors de notre Assemblée Générale, nous allons élire les administrateurs et lors du prochain Comité d'Animation et de Gestion, nous élirons les administrateurs qui seront Président, Trésorier, Secrétaire et leurs adjoints. Je lance ici une invitation à toute personne qui le souhaite, à rejoindre notre équipe d'administrateurs. Cet engagement est passionnant et, avec l'équipe de salariés, nous assurons le fonctionnement associatif du Centre Social. Dans un climat convivial, nous contribuons à la mise en œuvre de projets par et pour les habitants. Nous souhaitons renforcer notre équipe d'administrateurs pour permettre le partage des responsabilités, et ainsi rendre encore plus visible le Centre Social sur notre territoire.**

**2023 a été l'année de la mise en œuvre de l'avenant « nouveaux systèmes de classification et de rémunération » de la Convention Collective Nationale ALISFA (Acteurs du Lien Social et Familial), pour une mise en application en janvier 2024. Cet avenant a pour objet de répondre aux enjeux de l'attractivité de nos emplois et plus particulièrement pour les emplois avec des bas salaires. Cela a eu pour conséquence, un fort impact économique du fait qu'en moyenne, il y a une évolution des salaires de 8%. Dans la même période, nous avons finalisé le travail de réorganisation des Accueils Collectifs de Mineurs sur le secteur Enfance.**

A la fin de la première convention « Conseiller Numérique », nous avons opté pour son renouvellement pour une durée de 3 ans. Cela permet de poursuivre notre projet numérique pour répondre aux enjeux liés à l'utilisation de ces outils, avec les bénévoles et un conseiller numérique. Notre objectif est de trouver les moyens financiers pour pérenniser ce poste.



**CONSEILLER  
NUMÉRIQUE**  
France  
services



Nous accueillons un nouveau groupe projet qui s'est créé en début d'année 2024, après un processus de mise en mouvement qui a débuté en septembre 2023, avec quelques habitants et le service Santé de la ville de Beaupréau-en-Mauges. Le groupe « Onco Bello » réunit une trentaine de personnes concernées par la maladie du cancer. Elles se fédèrent pour organiser des activités et groupes de discussion au sein du Centre Social.

En parlant d'initiatives portées par les habitants, nous pouvons aussi mettre en lumière, les différentes actions citoyennes portées par les jeunes qui sont impliqués dans notre association. Certaines de leurs actions sont présentées dans le rapport d'activités

En décembre, nous avons inauguré, au sein de nos locaux, le « Relais Info Europe » qui est un point d'information, pour tous les habitants, sur l'Union Européenne. Il est mis à disposition par la Maison de l'Europe Angers & Maine et Loire. Ce Relais vient aussi enrichir l'action de l'Info Jeunes comme espace de ressources et d'animations sur des thématiques liées à l'Union Européenne.

Il y a 2 semaines, une cinquantaine de bénévoles s'activait pour assurer l'organisation de la 2<sup>ème</sup> donnerie solidaire. Après avoir récupéré 2,188 tonnes de matériel le matin, les habitants pouvaient venir l'après-midi en récupérer (1,454 T) L'objectif principal de cette action est de favoriser la réutilisation des objets qui ne servent plus dans nos greniers. Le matériel non récupéré a été donné à ATIMA, UKR'NGO et les Restos du Cœur.

Le label « PLAIA » (Point Local d'Accompagnement et d'Information aux Associations) est devenu « Guid'Asso » au niveau national. Sur le territoire de Mauges Communauté. 4 centres sociaux ont le label « Guid'Asso Information » et poursuivent leur action d'accompagnement auprès des associations qu'ils côtoient. En ce qui nous concerne, nous avons le label « Guid'Asso Généraliste ». De fait, nous réalisons les accompagnements de proximité, et assurons également une action de mise en réseau à l'échelle de Mauges Communauté avec les Guid'Asso Information.



En cette période un peu perturbée par les événements politiques du week-end dernier, nous souhaitons réaffirmer lors de notre Assemblée Générale, que le réseau des Centres Sociaux porte les valeurs de « Dignité Humaine », de « Solidarité » et de « Démocratie ». Plus que des mots, nous les mettons en actions concrètes dans nos pratiques de tous les jours. L'accueil inconditionnel, l'écoute active sans jugement, l'accompagnement qui favorise l'émancipation, la prise en compte de l'autre quel que soit son lieu de naissance et ses convictions culturelles, l'envie d'agir pour améliorer le quotidien avec les personnes qui vivent des difficultés dans leur vie, et enfin, faire collectif, salariés et bénévoles, autour de ces valeurs.

Pour finaliser ce rapport moral et d'orientations, nous vous invitons à la fête des 60 ans du Centre Social qui se déroulera le samedi 14 septembre à la Chapelle du Genêt, dans la salle communale à côté du terrain de foot. A partir de 14h00, de nombreuses activités seront présentées, ainsi que 3 spectacles : 16h15 clown « Gary Circus » - 18h15 compagnie « Mlle Orchestra » et durant l'après-midi, en déambulation, la compagnie « Feu Non Bulles ». Nous finirons la journée autour d'un pique-nique et nous offrirons le gâteau d'anniversaire.

Je vous remercie pour votre écoute.

Isabelle VINCENT, présidente

à partir de 14h Animations

16h15 Gary Circus

17h00 Soufflons les Bougies

18h15 Mlle Orchestra

Deambulations Feu Non Bulle

Pic-nic champêtre Gâteau d'anniversaire

Plus d'Infos...

Toujours en action pour plus de solidarité

Les Administrateurs et les Salariés ont le plaisir de vous convier

**à fêter les 60 ans du Centre Social**

Samedi 14 septembre 2024 à 17h30

«Soufflons les Bougies»

Discours officiel et verre de l'amitié

Maison des Loisirs - La Chapelle du Genêt

Nous serons heureux de vous accueillir dès 14 heures



# Rapport d'activités

Nous faisons un zoom dans ce rapport d'activités 2023 sur quelques actions qui répondent aux axes prioritaires 2021-2024.

Cette présentation ne met en avant qu'une partie des nombreuses activités qui sont proposées par nos services.

Vous pouvez retrouver l'intégralité de notre rapport d'activités sur notre site Internet.



## LE CENTRE SOCIAL

*en quelques chiffres...*



*19 administrateurs*



*10 029 heures de bénévolat*

soit 181 bénévoles



*1 566 familles  
adhérentes*



*2 326 personnes*

Pour 5 470 inscriptions



*48 associations adhérentes*



*29 Etp*

Soit 73 salariés dont 39 cdi



*Toujours en action pour...*



## *C' Pour moi*

Cette action permet de développer la confiance en soi : apprendre à mieux se connaître, repérer ses ressources et travailler sur un objectif de changement. Elle se déroule sur 4 demi-journées durant un mois. Depuis 2 ans, cette action est coanimée avec l'assistante sociale de l'Institut du Pin-en-Mauges.

La force de ce groupe est d'être composée de personnes de différentes générations. Cela permet d'échanger sur les expériences de chacun.

1 groupe a eu lieu en 2021, 1 groupe en 2022 et 2 groupes en mars et juin 2023, soit 33 personnes : 11 jeunes, 15 adultes et 7 retraités.



*Atelier*

**COMPÉTENCES PSYCHOSOCIALES**

Dans le cadre de l'Info Jeunes, un atelier mensuel autour des compétences psychosociales s'est mis en place en partenariat avec le collège Charles de Foucauld.

Cet atelier est coanimé avec la Conseillère Principale d'Education et réunit un groupe de 14 collégiens volontaires exprimant différentes problématiques (situations familiales compliquées / stress de la recherche d'un stage / gestion de la colère, des regrets / difficulté à aller vers les autres / se sentir critiqué ou jugé).

Les objectifs de cet atelier sont : gérer les émotions / renforcer la confiance en soi et l'estime de soi / le vivre ensemble / rompre l'isolement

# Le P'tit MémO Enfance Andrezé

Ce P'tit MémO est destiné  
aux familles ayant un enfant  
de 3 à 11 ans.

Il a été imaginé par les parents  
du Comité de Suivi  
de la Boite à Mômes



Le Comité de Suivi d'Andrezé est relancé avec l'implication de 3 parents, dont une élue. Il a créé un MémO qui reprend les contacts utiles des services de la commune déléguée, en direction de la Petite Enfance, l'Enfance et la Jeunesse.

**La Boite à Mômes**

Activités pour les 3-11 ans  
Périscolaire  
Ouvrit les jours d'école  
de 7h à 8h45 et 16h30 à 19h  
Accueil de Loisirs  
Mercredi et vacances scolaires  
de 7h à 19h la demi-journée ou la journée  
Fermetures annuelles  
\* 3 premières semaines d'août  
\* entre Noël et le 1<sup>er</sup> janvier  
06 23 79 55 33  
laboiteamomes@cs-evreemauges.fr  
www.evreetmauges.centres-sociaux.fr

**Georges Lapierre**

Ecole Publique  
Maternelle & Élémentaire  
1 chemin des Ecoliers  
02 41 58 97 72  
ce.0492012w@ac-nantes.fr

**Restaurant  
Scolaire**

06 11 52 08 97  
restaurantscolaire.andreze  
@beaupreauenmauges.fr  
www.beaupreauenmauges.fr

**Vac en Sports**

Activités sportives pour les 8-15 ans  
programme à la carte  
Christelle Sionneau 06 70 10 70 61  
Freddy Rousselot 06 11 94 14 80  
vacensports@beaupreauenmauges.fr  
www.beaupreauenmauges.fr

**Sources Vives**

Ecole Privée  
Maternelle Élémentaire  
8 rue du Calvaire  
02 41 56 50 57  
07 49 65 61 43  
andreze.sourcesvives@ec49.fr

**Besoin d'un mode de garde**

SOS Dépann' Bambans pour une urgence  
Baby Sitter / Handi Sitter pour un week-end  
ou une soirée  
02 41 63 06 33

## « Bienvenue à la retraite »

Un ligérien sur 3 aura plus de 60 ans en 2030. La Carsat a souhaité, avec son programme « Bienvenue à la retraite », s'adresser aux futurs et jeunes retraités. Ce programme permet de se préparer à ce changement de vie en quatre modules thématiques et d'anticiper le vieillissement.

12 personnes ont participé à une session en mars 2023. Le Centre Social accompagne les habitants dans leur parcours de vie et ce à n'importe quel âge pour favoriser un épanouissement personnel. En ce qui concerne les retraités, nous leur proposons des actions de prévention pour permettre de maintenir du lien social mais aussi des actions santé/bien-être.

Un module sur l'engagement bénévole fait partie aussi de l'action Bienvenue à La Retraite.



# Accueil Handicap

Le dispositif FLA AEH de la CAF nous permet de bénéficier d'une aide financière de 800 € pour l'accueil d'enfants bénéficiaires de l'AEEH (reconnaissance d'un handicap), MAIS seulement sur les temps Extrascolaires et pour au moins 40 h. par enfant. Nous avons accueilli 5 enfants et 1 jeune

- Gesté : 127 h.
- Jallais : 60 h. – 11 h. – 11 h.
- Andrezé : 43 h.
- Jeunesse : 35 h.

## Conférence ALIMENTATION



Le Relais Petite Enfance a proposé, dans le cadre de la semaine de l'alimentation, une conférence intitulée « Comment agir et réagir face au comportement alimentaire du jeune enfant ? ».

Cette conférence animée par Marie-Claire Thareau, nutritionniste et ingénieure agronome, a pour objectif de susciter les échanges et répondre aux problématiques rencontrées face au comportement alimentaire des tout petits : « Il arrive que les enfants refusent de manger ou de goûter des plats. Parfois ils manquent d'appétit ou d'intérêt pour quelques aliments, ou au contraire certains enfants engloutissent leur repas et n'arrivent pas à se limiter sur les quantités... » Autant de questions auxquelles l'intervenante a pris le temps de répondre au cours de cette soirée.

L'accompagnement défendu par Marie-Claire Thareau est une approche sensorielle de l'éducation au goût : sentir, toucher, regarder, écouter... Plus on stimulera la sensorialité et la curiosité des tout-petits, plus l'apprentissage sera facile. Elle a rappelé également l'importance de la notion de convivialité, de prendre le temps de manger ensemble, de raconter sa journée, tout simplement d'être heureux à table. L'enfant mémorise alors que manger c'est passer un bon moment. Tout aussi essentiel : la participation de l'enfant sur ce temps du repas. Dès 8 / 9 mois, on peut le laisser manipuler des morceaux de légumes, bien cuits, tenir une cuillère, prendre le temps de mâcher.

Au total, 54 personnes s'étaient déplacées pour participer à cette conférence : 34 professionnelles de la Petite Enfance (assistantes maternelles et professionnelles travaillant en établissement d'accueil du jeune enfant) et 20 parents.

# Soirées Conférences



Des soirées sur des thématiques différentes :

- Nos enfants face aux écrans.
- Violence et relations.
- Comment utiliser les écrans ?
- Sacrés Enfants !
- Ciné-débat « Parce qu'on nait imbattables ».

Les 3 premières soirées ont été réfléchies et mises en œuvre par des associations de parents d'élèves et des écoles de Beupréau-en-Mauges. Elles émanent d'un constat fait lors de rencontres autour du Projet Educatif De Territoire (PEDT).

Le ciné-débat a été travaillé avec l'association Cinéma Jeanne d'Arc dans le cadre des soirées débats du mardi.

Suite au bilan de ces actions, le collectif de parents, renouvelé, s'est retrouvé afin de proposer des cafés de parents qui débiteront en 2024.

## Recherche mode de garde

Afin de faciliter la recherche de mode de garde sur notre territoire, Le Relais Petite Enfance a mis en place un outil d'offre et de demande permettant aux familles n'ayant pas trouvé d'Assistant Maternel (soit à l'approche d'une reprise d'activité, soit pour palier à une absence à moyen ou long terme du mode de garde habituel).

La famille formule sa demande au RPE (jours de garde, horaires, nombre d'enfants, commune(s) concernées...) et le Relais se charge d'envoyer l'offre aux Assistants Maternels des communes demandées par la famille. Les Assistants Maternels qui ont des disponibilités les indiquent au Relais. Par la suite, le Relais renvoie un listing de postulants à la famille qui prendra la responsabilité de les contacter.





## Une table ronde sur les enfants face aux écrans



Les parents échangent avec Florence Roy, psychologue.

PHOTO : QUEST-FRANCE

Dans le cadre d'un cycle de quatre conférences, organisées par le centre social Èvre-et-Mauges et un groupe de parents et d'enseignants de communes déléguées de Beaupréau-en-Mauges. La seconde s'est déroulée mardi, salle de l'Èvre à La Poitevine. Avec pour thème « Nos enfants face aux écrans », elle était animée par la psychologue Florence Roy.

Les discussions se sont engagées entre une quinzaine de parents et des

professionnels de l'enfance.

L'intervenante a apporté des précisions sur les bien-fondés des écrans, car il y en a, et leurs méfaits chez les enfants. Le nombre d'écrans dans un foyer, en moyenne dix, a surpris l'assistance, tout comme le temps moyen que nos enfants y passent, selon leur âge.

Informations : 02 41 63 06 33 ; ou [accueil@cs-evreetmauges.fr](mailto:accueil@cs-evreetmauges.fr)

# La retraite, départ d'une nouvelle vie

Pour aider les nouveaux retraités dans leurs démarches administratives et dans leur nouvelle vie, le centre social Èvre-et-Mauges leur propose une série de rencontres – conseils.

Le temps est venu de prendre sa retraite. Certains l'attendent avec impatience tandis que d'autres l'appréhendent. C'est une transition majeure qui implique des modifications de statut, de droits sociaux et de perte de revenus. C'est donc une nouvelle étape de vie, un nouveau chapitre à écrire qu'il faut préparer et organiser avec soin. Lors de la première étape, il est important de se préoccuper des démarches administratives et financières. En procédant avec méthode, en frappant aux bonnes portes, au bon moment, il est aisé d'avoir tous les éléments de réponses.

### Que faire de tout ce temps libéré ?

La question administrative réglée, ce sera le moment de penser à organiser son temps. En effet, le passage à la retraite engendre un bouleversement des habitudes et des rythmes de vie. Que faire de tout ce temps libéré, loin de toute contrainte ? Réaliser ses rêves, prendre du temps pour soi, pour sa famille, ses petits-enfants et ses amis, s'investir au service des autres... Autant de questions qui peuvent se poser un futur retraité. C'est pourquoi, le centre social Èvre-et-Mauges, qui côtoie au quotidien des retraités et futurs retraités via France Services, a répondu à un



Annabelle Duval à gauche accompagnée de retraités et directeur du centre social Èvre-et-Mauges, à droite.

appel à projets de la Carsat (Caisse d'assurance retraite et de santé au travail) pour proposer des ateliers de préparation.

Le projet « Bienvenue à la retraite » se décompose en quatre modules d'informations, gratuits et accessibles sur inscription.

Le premier d'entre eux, « Mes démarches administratives et financières », sera organisé le 27 mars. La Carsat sera présente. L'IRSA (Institut interrégional pour la santé) proposera des bilans santé gratuits le 7 avril. La Maison de l'habitat parlera des aides possibles pour le loge-

ment le 16 mai. Le deuxième « Mes envies, mes projets et mes réflexions de ce n leur vie, quel sens, faire un point de vue pour ce d'une manière éi « Je continue à pi est le troisième n sont proposées tout au long de l'année. Un retraité a la possibilité aussi de pousser la porte du centre social et être accompagné par l'animatrice référente pour mettre en place un projet », rapporte Annabelle Duval, animatrice de développement social et local. « L'animatrice est au quotidien à l'écoute des besoins et des idées des retraités. C'est le cœur de métier du centre social, l'accompagnement des habitants quel que soit

jeu ludique et coopératif sur le thème du bien vieillir, type escape game, le 4 mai.

Il sera enfin question « Du temps pour soi et à offrir aux autres », sous forme d'un café croissant, le 25 mai.

## BEAUPRÉAU-EN-MAUGES

# Le centre social écoute les retraités

Pour garder les retraités actifs, le centre social Èvre-et-Mauges a décidé de leur proposer des activités diverses tout au long de l'année.

Puisque que l'espérance de vie est plus longue aujourd'hui, parce qu'un Ligérien sur trois aura plus de 60 ans en 2023, le centre social Èvre-et-Mauges bâtit des projets avec et pour les retraités de Beaupréau-en-Mauges. Avec plus de 500 adhérents chaque année, le centre social se veut être un acteur dynamique du territoire auprès des seniors.

### De tout et pour tous

« Soutenu par la Carsat et la Conférence des financeurs, des activités autour du bien social, de la mémoire, de l'alimentation, de la santé et du bien-être ou encore du numérique sont proposées tout au long de l'année. Un retraité a la possibilité aussi de pousser la porte du centre social et être accompagné par l'animatrice référente pour mettre en place un projet », rapporte Annabelle Duval, animatrice de développement social et local. « L'animatrice est au quotidien à l'écoute des besoins et des idées des retraités. C'est le cœur de métier du centre social, l'accompagnement des habitants quel que soit



Chantal Allaire, référente de la commission retraite active (à droite) et Annabelle Duval, animatrice de développement social local.

leur âge », ajoute-t-elle. Une dizaine de groupes est déjà constitué (balade rencontre, tae tik, doigts de fée...) « En ce début d'année et à l'heure où la galette est encore d'actualité, un goûter de la rentrée est prévu jeudi 28 janvier à 15 h 30 au centre social. Ce sera l'occasion de présenter les nouvelles activités et les projets en cours et futurs. Une semaine du bien-être est en prévision du 8 au 10 mars par

exemple. Dans les activités à venir, il faut retenir une conférence sur la protection de sa vie sur Internet et comment éviter les arnaques le 27 mars ou encore la révision du code de la route le 10 février. Des ateliers informatiques gratuits sont actuellement organisés et il reste de la place », conclut Annabelle Duval. Contact : Annabelle Duval, tél. 02 41 63 06 33 ou par mail : [animation.dsm@cs-evreetmauges.fr](mailto:animation.dsm@cs-evreetmauges.fr)

# Coraline a porté fièrement la flamme olympique

**Beaupréau-en-Mauges (Jallais)** — S'il est une date dont la jeune sportive jallaisienne se rappellera toute sa vie, c'est bien celle du 5 juin 2024 à Basse-Goulaine (Loire-Atlantique), comme dernière relayeuse.

## L'histoire

Dernière relayeuse lors du passage de la flamme olympique à Basse-Goulaine (Loire-Atlantique), mercredi 5 juin, la Jallaisienne Coraline Le Barzic, 18 ans, porteuse de trisomie 21, a parfaitement assuré son rôle d'ambassadrice des Jeux.

« Nous avons passé une journée extraordinaire, pleine de joie et d'émotion », raconte sa maman Magali. Lors du relais, Coraline a fait le show, jouant avec le public et réalisant des grands écarts sur le bitume, torche en main.

« C'était magnifique »

« Elle a été très surprenante et, surtout, très à l'aise avec le public. Elle a su apprécier ce moment inoubliable pour tout le monde. Et, comme à son habitude, nous a transmis sa joie de vivre et sa bonne humeur. C'était magnifique de la voir ainsi ! »

Eric Girard, éducateur spécialisé à l'institut médico-éducatif Bordage-Fontaine, à Cholet, où Coraline a ses repères, l'accompagnait tout au long du parcours : « Elle était un peu stressée au départ, mais cela n'a pas duré. Elle était trop heureuse d'être là, et nous a rendus fiers. »

## Le sport, partie intégrante de sa vie

Pendant la semaine, la jeune femme participe aux différentes activités sportives proposées par son groupe de la section d'initiation et de première formation professionnelle de l'Adapei 49, comme la gymnastique, le patinage et le football. Le week-end, elle pratique la natation avec le groupe Handinat à la piscine Aqua'Mauges, à Beaupréau.

Plus jeune, elle faisait aussi partie de la section de judo adapté au club de Jallais, mais le club ne pouvait plus les assurer. Aujourd'hui, elle



La flamme brillait aussi dans les yeux de Coraline Le Barzic, mercredi 5 juin à Basse-Goulaine (Loire-Atlantique).

Photo: DR

envisage de s'y remettre et prend des cours d'essai avec le club choletais de l'Union Cholet judo aikido 49.

Coraline s'est prise de passion pour le ballon rond en suivant les jeunes footballeurs du Montpellier HSC. Car, depuis quatre ans, la famille Le Barzic accueille les espoirs nationaux U19 qui participent au tournoi Carisport dans le Choletais et les Mauges.

## Une des vedettes d'un reportage télévisé

En juin 2023, elle a même remporté les Special Olympics (compétition pour les déficients intellectuels) avec l'équipe de France de football unifié, à Berlin. À l'occasion de ces Jeux

mondiaux, Coraline a été mise en lumière dans le documentaire *De l'or dans les yeux*.

Ce reportage réalisé par Stéphanie Pilonca et Fabien Bouillaud raconte l'aventure de trois athlètes français, dont Coraline, de leur préparation jusqu'au grand rendez-vous berlinois. Il

est visible sur la plateforme de France Télévisions jusqu'au 11 août 2024.

Cette aventure lui a permis de prendre de l'assurance, et a rendu fiers ses parents Magali et Jérôme, son frère Melvin, ses amis et tous ceux qui connaissent et apprécient la lumineuse Coraline.



Toujours en action pour...



## Groupe Jeux

4 jeunes ayant participé à l'action « C'pour moi » ont souhaité se retrouver pour organiser ensemble des ateliers jeux à destination des personnes plutôt isolées ou en recherche de liens. Ils ont été accompagnés afin de construire leur projet, créer une affiche de communication et animer les 2 ateliers qui ont eu lieu en juin et septembre. Une vingtaine de personnes a participé à ce projet.

Ces 4 jeunes ont été force de proposition en demandant à se retrouver pour organiser ensemble des ateliers à destination d'autres personnes.

## Projet Potager MATINÉES RÉCRÉATIVES



L'idée est partie d'un petit groupe d'assistantes maternelles de Jallais d'exploiter un carré de jardin de l'école laissé à l'abandon.

Après accord des propriétaires, le projet était lancé. Le terrain remis en état a permis de semer des graines de radis, de planter des tomates, des noyaux d'avocat, des potimarrons avec les enfants qu'elles accueillent. Très rapidement, pour la plus grande joie des enfants, les légumes sont sortis de terre. Une belle initiative pour un éveil au potager.

## CHARTRE DU Bien Vivre

Suite aux constats partagés des rencontres PEDT sur Gesté, avec les parents, élus, enseignants et animateurs Enfance et de nos constats de terrain, nous avons bénéficié d'un projet de stagiaire, pour écrire une Charte du Mieux vivre ensemble à Gesté. Cette charte a été écrite par les enfants et les acteurs à l'Enfance (cités ci-avant). Elle s'applique sur tous les lieux où passent les enfants : Périscolaire, écoles, restaurant scolaire et Accueil de Loisirs. Elle ne se substitue pas aux différentes règles de vie mais présente un comportement à avoir, quel que soit le lieu fréquenté par l'enfant.





## OPERATION *Ville propre*

En juin 2023, 12 jeunes d'Andrezé ont organisé une journée nettoyage de leur commune en lien avec la commission Participation et Initiatives Citoyennes. Une vingtaine d'habitants s'est retrouvé pour cette action écocitoyenne.

Par la suite, aux vacances de la Toussaint, le groupe de jeunes a préparé et animé des ateliers auprès des enfants de l'Accueil de Loisirs : les déchets et leur dégradation, le recyclage, l'alimentation saisonnière. Leur objectif : favoriser l'apprentissage de petits gestes, bons pour la planète.

## *Projet radio*

En lien avec la radio SUN, un groupe de jeunes a été accompagné pour produire une série de chroniques radiophoniques, dans le cadre d'une résidence journalistique menée en partenariat avec Scènes de Pays et la DRAC des Pays de la Loire. A travers plusieurs ateliers et rencontres avec une journaliste, les jeunes ont découvert l'univers radiophonique ainsi que les différentes composantes (écriture, travail de la voix, habillage sonores) d'une production radiophonique.



Cette ouverture sur le monde médiatique a permis de faciliter l'expression orale et le travail de groupe. La production de leur propre émission, issue de leur travail éditorial et journalistique, leur a également permis de prendre confiance et porter une parole qui les représente. Les jeunes ont notamment pu s'exprimer sur leur vision du territoire des Mauges ou réaliser un micro-trottoir abordant le thème de la sexualité-vie affective.



Une des missions du Relais Petite Enfance est de promouvoir le métier d'assistant maternel et renforcer l'accueil individuel afin de lutter spécifiquement contre la sous activité subie et le manque d'attractivité du métier.

Constat : le métier est confronté au vieillissement de sa population et à de nombreux départs en retraite. Dans le même temps, il souffre d'un manque d'attractivité.

Pour ce faire 4 assistantes maternelles ont souhaité s'engager dès février 2023 afin d'inventer et de créer un outil qui valorise leur métier. Cette plaquette parle du métier, de la formation, la rémunération, des qualités requises et des lieux ressources pour jouer un rôle essentiel dans la construction des adultes de demain. Ces professionnelles de la Petite Enfance ne sont pas seules.

Les assistantes maternelles ont pu échanger sur ce qui leur a donné envie d'exercer ce métier, leur histoire, l'image qu'elle aimerait transmettre, les difficultés rencontrées....

Les actions en cours et/ou réalisées :

- Création d'un outil de communication et de promotion de l'accueil individuel réalisé par le RPE et les assistantes maternelles : une plaquette envoyée aux partenaires locaux pour un public en reconversion
- Mise en place d'un partenariat avec Pôle emploi pour promouvoir le métier auprès de personnes susceptibles de l'exercer (1 en 2023, 2 dates programmées en mai et septembre 2024)
- Présence au Carrefour de l'Orientation à Cholet 2023 et 2024
- Article de presse dans le Ouest France en 2023

Suite à la sollicitation d'une habitante, nous nous sommes engagés, dans la méthode du Pouvoir d'Agir, avec le service Santé de la collectivité.

Le constat mettait en évidence, que les patients touchés par le cancer devaient aller dans une grande ville pour bénéficier de soins de suite.

Suite à une première réunion d'informations qui s'est déroulée le 30 novembre, une trentaine de personnes s'est mobilisée afin de mettre en place en 2024 des activités de bien-être, un groupe d'échanges pour les patients et les aidants, du sport adapté et la création d'un groupe Projet nommé « Onco'Bello ».

Une Marche Rose est également en projet avec la participation du groupe Balade Rencontre.



## LE PLAIA DEVIENT

### *Guid'Asso*

Le lancement du label « Guid'Asso » est effectif au plan national depuis le 2 octobre 2023. Le Centre Social est labélisé Guid'Asso Généraliste (3<sup>ème</sup> niveau sur 4) pour une mission d'accompagnement à la vie associative et aux bénévoles. Cela remplace le label PLAIA qui existait auparavant. Ce label de niveau 3 est partagé avec l'Office Municipal de l'Agglo du Choletais, qui interviendra sur le territoire du choletais, et nous, sur le territoire des Mauges.

Pour faire le lien avec chacun des communes qui constituent Mauges communauté, il y a aussi des « Guid'Asso Information » (centres sociaux) qui assurent l'accompagnement de proximité en poursuivant la mission qu'ils assuraient dans le cadre du PLAIA.

# « Vous parlerez de vous »

Des jeunes du centre social de Beupréau âgé de 13 à 17 ans ont réalisé leur propre émission de radio pour parler de leur territoire, épaulés par Lucy Charpie, journaliste.

**ENTRETIEN**  
François Chassin, animateur jeunesse et multimédia au centre social de Beupréau, a co-organisé un atelier radio avec des jeunes de 13 à 17 ans.

« Lucy Charpie, journaliste en résidence sur le territoire, et moi-même avons donc co-réalisé ce projet en nous appuyant sur le cahier des charges soumis à la réalisation du projet. Mais, aussi et surtout, sur une vision pédagogique partagée. Il s'agissait donc d'un atelier d'éducation au média, mais aussi d'expression. Le projet aura duré 8 séances de 4 h, sur les mercredis et vendredis soir, des vacances d'hiver à fin mai, dans les locaux du centre social. »

**L'idée du projet a été de parler du patrimoine des Mauges pourquoi ?**  
François Chassin : « Notre démarche auprès des jeunes a été de leur dire : « Vous allez faire une émission de radio où vous parlerez de vous. » Car nos jeunes représentent une autre réalité de celle que l'on peut imaginer en prononçant Beupréau-Mauges. À travers diverses chroniques, reportage, et musique, traitant de leur vie dans les Mauges, de questions de société et culturel, ils ont dépassé une réalité de la jeunesse du territoire. Ce projet a été financé par la Dnac (Direction régionale des affaires culturelles) et réalisé par Mangos Communauté et le Centre Social Èvre-et-Mauges. »

**Qui a accompagné le projet avec les jeunes ?**

**Où peut-on écouter l'émission ?**

« La bande-son de l'émission est disponible sur SoundCloud sous le nom de l'émission « Narcisse Radio » et également sur YouTube, sur la chaîne du centre social, sous le même nom d'émission. Enfin, elle devrait être diffusée prochainement grâce au partenariat du projet sur la radio Sun, une radio locale de Cholet. Enfin, es adolescents ont exprimé un réel intérêt, contentement, vis-à-vis de cette opportunité d'expression qu'il leur a été offert. Cela pose la question suivante : « Y aura-t-il une suite ? » »



Neve, Luka, Hestia, Icaro, Tom, Arthur, Max, Elina et Josselin en plein travail dans leur studio radio.

Le social travaille sur la question des aids de support en oncologie.



« Il y a plusieurs jours d'attente pour obtenir un rendez-vous en oncologie. Les professionnels de santé ont donc cherché à améliorer leur quotidien. Les aidants sont également concernés », indique Lucie Agui, adjointe aux affaires de santé, Mergè Tréhand, coordinatrice santé à Beupréau-en-Mauges, et Bruno Anault, directeur du centre social Èvre-et-Mauges.

**Un manque à combler**  
Pour Lucie Pétard, secrétaire hiérament d'un cancer, il y a un manque de structure d'accompagnement dans les Mauges après les traitements. Elle s'exprime avec beaucoup d'émotion mais aussi de clairvoyance.



Lucie Pétard (debout au centre) et les membres de la ville de Beupréau-en-Mauges, avec le centre social Èvre-et-Mauges, ont mis en place une cellule d'écoute et d'accompagnement pour les familles touchées par le cancer.

**« C'est déjà difficile d'apprendre qu'on a un cancer quand on se sent en pleine forme. Après, il y a la chimio et tout le reste. Ensuite, on nous apprend que les aspects médicaux sont terminés et qu'il n'y a plus qu'à venir à la maison. Par là, il n'existe pas d'accompagnement dans les jours qui suivent. »**

## Beupréau-en-Mauges

### L'assistance maternelle en tension sur le territoire



Le comité de pilotage petite enfance s'empare de la thématique de l'assistance maternelle sur le territoire.

Pour faire face au manque d'assistants maternels qui touche le territoire, le comité de pilotage (Copil) petite enfance, animé par le centre social Èvre-et-Mauges et la commune, organise des réunions d'information pour présenter les métiers de la petite enfance. Une première a eu lieu début février auprès des deman-

### Quatre assistantes maternelles témoignent

Beupréau-en-Mauges — Le manque d'assistante maternelle est criant dans le territoire. Avec le Relais petite enfance, quatre professionnelles se mobilisent pour raconter leur métier, et espérer convaincre.



Avec le Relais petite enfance, quatre assistantes maternelles de Beupréau témoignent des avantages de ce métier qui contribue à l'épanouissement des plus petits.

**Témoignages**  
« Tous les jours, nous recevons des coups de téléphone de la part de familles pour nous demander si nous pouvons prendre en charge un enfant... »

## familles touchées par le cancer

Les habitants, la Ville, le centre social Èvre-et-Mauges ont mis en place une réunion d'information, jeudi 30 novembre. Explications.



Lucie Pétard (debout au centre) et les membres de la ville de Beupréau-en-Mauges, avec le centre social Èvre-et-Mauges, ont mis en place une cellule d'écoute et d'accompagnement pour les familles touchées par le cancer.

**« Une approche globale et visant à assurer la meilleure qualité de vie possible pour les personnes malades, sur le plan physique, psychologique et social, en prenant en compte la diversité de leurs besoins ainsi que ceux de leur entourage et de leurs proches. »**

**Jeudi 30 novembre, 20 h**, au centre social Èvre-et-Mauges, 3 rue de la République, Beupréau-en-Mauges.



*Toujours en action pour plus de*



## Duo Day

L'opération DuoDay consiste, pour un employeur, à accueillir une personne en situation de handicap, pour former un duo avec un professionnel de la structure.

C'est l'opportunité de faire évoluer les perceptions de chacun et de dépasser les préjugés sur l'emploi et le handicap.

Depuis 2 ans, le Centre Social participe à cet évènement national : 4 duos ont été créés : 2 sur un poste de secrétaire accueil et 2 avec un conseiller en insertion



## FORUM « SANTÉ VOUS BIEN ! »

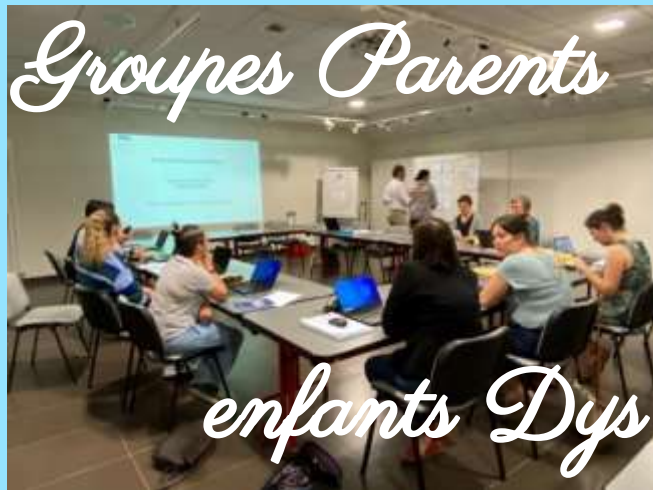


La veille, des jeunes ont cuisiné pour proposer un temps convivial à la fin du forum, afin d'échanger avec les intervenants

Dans le cadre du Plan Communal d'Insertion, nous avons organisé un 2<sup>ème</sup> Forum « Santé vous bien ! » le 26 mai 2023 à la Loge à Beaupréau. 90 personnes ont participé. L'objectif est de regrouper des intervenants du secteur de la santé pour aborder de façon ludique et pédagogique différentes problématiques de santé.

12 ateliers ont été proposés : bouger pour sa santé (Entente des Mauges et vélo smoothies), équilibre alimentaire et idées reçues (IRSA et Remmedia), santé au travail (STCS), prise de risque (ALIA), parlons sexualité (centre santé sexuelle), relaxation (MSA), accès aux droits (France Services), les professionnels sur Beaupréau-en-Mauges, accidents de la vie quotidienne (MDS).

# Groupes Parents



## enfants Dys

Les groupes de Parents DYS de Beaupréau-en-Mauges et Saint Léger sous Cholet se sont retrouvés une première fois le 5 avril 2022 au Centre Social Ocsigène pour faire connaissance et commencer à réfléchir **conjointement à la mise en place d'un temps fort** qui aborde les troubles DYS. Ce temps fort a eu lieu le 25 novembre 2022 et a rassemblé près de 250 personnes. Le groupe de parents poursuit ses rencontres **et a proposé d'autres projets sur l'année 2023.**

Aussi, en 2023, ils ont organisé 5 temps de formation (soit 12h de formation) qui ont permis de former 29 parents différents.

Les formations proposées étaient :

- Intervention du Réseau Canopé « le numérique au service de l'inclusion » : **entrer dans l'usage de quelques outils numériques élémentaires** pour accompagner des réceptions et production de pratiques écrites et orales.
- Intervention de Laurent Pavageau « Bille en tête » : **accéder à l'utilisation des Cartes Mentales** et permettre aux parents **d'acquérir des outils qui facilitent la structuration des informations** et de **permettre l'accompagnement de leurs enfants**

Ce projet a vu le jour grâce à des financements reçus de la CAF (avec le **Dispositif Réseau d'Écoute, d'Appui et d'Accompagnement à la Parentalité**) et le Conseil Départemental (avec le dispositif Action de Soutien aux Aidants).



## Noël Solidaire

Une nouvelle fois, les bénévoles du Centre Social, de FormaClé et du Secours Catholique ont **travaillé d'arrache-pied** pour proposer à nouveau le Repas de Noël Solidaire.

Les groupes de bénévoles (cuisine et déco) se sont étoffés pour cette nouvelle édition. Les idées **se sont renouvelées et l'évènement a mobilisé de nouvelles solidarités.**

Les stagiaires de FormaClé se sont chargés de la **communication de l'évènement.**

Des jeunes circassiens et comédiens des ateliers socioculturels du Centre Social sont venus présenter leurs talents pour le plus grand plaisir **des convives. Le groupe Makey'me a proposé du maquillage artistique aux enfants**





# Donnerie Solidaire



Née d'une envie collective de proposer une initiative en faveur de l'entraide et de la gratuité, une donnerie a eu lieu le samedi 3 juin 2023 au Centre Social. Un projet solidaire et humain avec un concept simple : rien ne se vend mais tout se donne. Le matin, les habitants étaient invités à déposer leurs affaires et objets en guise de dons. 1 933 kilos ont été récoltés. 35 bénévoles âgés de 11 ans à plus de 60 ans se sont affairés toute la journée pour que cet évènement solidaire soit une réussite.



Un coin échanges et discussions était aussi proposé. Deux phrases choc les ont poussés à exprimer leur avis : le don une utopie ?! **Jeter, c'est bon pour la planète ?!** La force du Centre Social est d'écouter et de recueillir la parole des habitants. Des débats très intéressants ont ainsi eu lieu sur le réemploi, l'écologie, la solidarité...

Le bilan de cette journée : 975 kilos d'objets sont repartis dans des foyers pour une seconde vie. L'ensemble des objets non récupérés ont été redistribués à des associations solidaires comme Atima, l'écocyclerie ou encore les Joyeux Petits Souliers en faveur de l'Ukraine.

Une belle action et initiative écocitoyenneté portée par des habitants bénévoles.



## BUFFET *Mots Jeux*

La thématique du 7<sup>ème</sup> Festival des Solidarités était « **l'Ecologie et l'Alimentation** » en mettant en avant les circuits courts, le pouvoir de manger local et de saison.

La journée a réuni une soixantaine de **personnes de tout âge et s'est** déroulée aux couleurs de la convivialité et du partage.

Les participants ont cuisiné **ensemble le matin**. L'après-midi **s'est poursuivie avec des animations** proposées par les jeunes : théâtre d'improvisation, musique, débat-échanges autour du jeu « **Tout le Monde s'éduque** »...



### UN INVESTISSEMENT QUI N'EST PAS PASSÉ INAPERÇU...

Une dizaine de jeunes de 13-18 ans a participé à l'organisation de ce temps forts. Cet investissement a été reconnu par la Coordination Régionale du Festisol, qui a demandé à ce qu'un témoignage vidéo des jeunes soit recueilli pour valoriser leur implication.

## *Final des Banquets Citoyens*

Ce temps fort organisé par la Fédération Nationale des Centres Sociaux s'est déroulé à Lille du 12 au 14 mai 2023.

Dans la continuité de la dynamique des réseaux jeunes, 4 jeunes de 16-17 ans ont participé à ce banquet et animé un atelier autour du jeu qu'elles avaient créé « **Tout le monde s'éduque** ».

Ce dernier a rencontré un vif succès et plusieurs centres sociaux ont exprimé leur intérêt pour en avoir un exemplaire. Suite à cela, les jeunes se sont mis en mouvement pour obtenir des financements afin d'éditionner le jeu, faire connaître et le faire vivre à l'échelle locale (établissements scolaires, temps-forts, CLAS...)



Le Conseiller Numérique, accompagné de bénévoles, propose des actions qui ont pour objectif de réduire la fracture numérique.

275 personnes ont été ainsi accompagnées pour soit résoudre des problèmes de fonctionnement, soit mieux utiliser les outils numériques.

Avec France Services et le Conseiller Numérique, un **habitant trouve au Centre Social l'accompagnement** nécessaire pour effectuer ses démarches administratives et prendre en main ses outils numériques.



**ACTIONS - ATELIERS**

- 1 POSITIONNEMENT DE CONNAISSANCE**  
Venez tester votre niveau informatique afin de vous positionner sur l'atelier correspondant à vos connaissances.
- 2 LES BONS CLICS**  
Initiation pour découvrir le matériel informatique et son utilisation de base.
- 3 ATELIERS CLIC & DÉCLIC**  
6 séances de 2h pour mieux utiliser son matériel numérique.
- 4 ATELIERS CLIC & DÉCLIC PLUS**  
3 Séances de 2h pour mieux connaître l'utilisation du tableur, traitement de texte et logiciel.
- 5 ATELIERS THÉMACLIC**  
En une séance de 2 heures, découverte d'un sujet sur le numérique (exemple : anti-virus – achats en ligne. Mieux organiser mon disque dur...).
- 6 NUM&FAB**  
Accueil libre pour partager des savoirs et apprendre à utiliser l'imprimante 3D, la découpe Vinyle et la gravure laser... le samedi de 10h à 12h.
- 7 HORS LES MURS**  
Le Conseiller Numérique organise des animations dans les communes déléguées à la demande des habitants, des partenaires ou des élus. Pour cela, il est nécessaire de contacter le Conseiller Numérique.
- 8 ANIMATIONS JEUNESSE**  
Le mercredi après-midi et le vendredi soir, l'Espace'Num est ouvert principalement pour le public 11-25 ans.

## PORTES OUVERTES

### France Services

Lors de la porte ouverte France Service, une conférence sur les arnaques en ligne, organisée avec la gendarmerie, a permis de réunir une trentaine de personnes. Le public, principalement retraité, a pu découvrir les bons gestes numériques pour éviter les pièges du phishing, des achats en ligne, des réseaux sociaux.

**32 personnes ont également participé à l'atelier « préparer sa retraite »** avec une intervenante de la CARSAT.

**12 personnes sont venues sur l'atelier « mon espace santé »** animé par les accueillantes France Service.



Du Lundi 2 octobre au Vendredi 13 octobre 2023

02/10

**17h30 - CARSAT RETRAITE**

Comprendre son relevé de carrière, informations sur la nouvelle réforme, demander ma retraite

09/10

**9h30 - MON ESPACE SANTE**

Informations et création de compte

09/10

**15h - ARNAQUES SUR INTERNET**

Intervention de la gendarmerie sur les escroqueries en ligne

11/10

**10h IDENTITE NUMERIQUE LA POSTE**

Mon identité numérique, présentation et création

Sur inscription  
au  
02.41.63.06.33

# Une aide pour les démarches administratives

Le centre social Èvre et Mauges propose, par l'intermédiaire de l'activité France Services, une aide pour les démarches administratives et pour l'utilisation des outils numériques. Malika Falmi et François Chassin étaient présents, vendredi 23 juin, sur le marché de Jallais afin d'aller à la rencontre de la population et de l'informer sur ce service dédié aux personnes qui désirent faire des démarches administratives sur internet et qui ont besoin d'aide. Les deux hommes apportent leur aide, que ce soit pour la demande de retraite, la recherche d'emploi, la Caisse d'allocations familiales, les impôts, effectuer une demande de carte grise ou de permis de conduire par exemple.



Les Jallaisiens étaient invités près des conseillers France Services du centre social Èvre et Mauges.

## Des permanences à la mairie

C'est aussi dans ce cadre qu'intervient le conseiller numérique pour aider les personnes à l'utilisation du numérique, en complément des démarches administratives. Cette aide peut se faire via des ateliers collectifs pour les bases et les questions

que les gens peuvent se poser à différents niveaux. Mais il est également possible de prendre un rendez-vous individuel. Le conseiller numérique propose des animations dans les communes déléguées à la demande, des partenaires ou de

## BEAUPRÉAU-EN-MAUGES

### Numérique : un appel à de nouveaux bénévoles

Naviguer sur internet n'est pas toujours chose aisée. Les bénévoles du centre social aident ceux qui en ont besoin à utiliser l'outil informatique.

Le centre social Èvre et Mauges et France Services ont pour mission d'accompagner les habitants dans leurs démarches. Et s'il y a bien un domaine dans lequel ça coïncide, c'est dans l'utilisation de l'outil informatique. Or, internet est devenu un outil indispensable pour suivre ses comptes, réserver ses vacances, gérer ses documents administratifs, déclarer ses revenus...

Selon une étude, un tiers des Français sont concernés et 57 % des seniors de plus de 70 ans éprouvent des difficultés face au numérique. Certains n'ont même pas de matériel informatique ou n'ont pas accès à internet...

Le centre social Èvre et Mauges et France Services proposent donc d'accompagner les habitants. Une dizaine de bénévoles initie des



Le centre social recherche de nouveaux bénévoles afin de répondre à la demande importante pour l'initiation à l'outil informatique.

petits groupes.

#### Appel à de nouveaux bénévoles

« Aujourd'hui, l'équipe de bénévoles manque de bras pour répondre à la demande. Pas besoin d'être informati-

gement suffisantes. Les seuls critères indispensables sont la patience, un peu de pédagogie et de la bonne humeur » détaille Annabelle Duval, animatrice du développement social local pour le centre social.

## Beaupréau-en-Mauges

### Arnaques en ligne : une réunion pour apprendre à s'en protéger

Dans le cadre du projet Retraite active du centre social Èvre-et-Mauges et de ses actions de prévention, une conférence était organisée vendredi 23 juin pour des am-

plaisantant intervenant à la réunion, à l'initiative de France Services et de la mairie de Beaupréau-en-Mauges.



La réunion du centre social Èvre-et-Mauges a rassemblé beaucoup de seniors pour s'informer sur les arnaques en tout genre sur internet.

présentés mail enregistrements bancaires et réseaux sociaux. Les intervenants ont souligné l'importance de ne pas faire confiance à une personne si on ne connaît pas. « Nous avons appris des astuces comme de ne pas cliquer sur des liens suspects, de ne pas donner son numéro de carte bancaire, de ne pas donner son nom de famille à un inconnu... »

« Une autre personne tient ; « Nous avons appris des astuces comme de ne pas cliquer sur des liens suspects, de ne pas donner son numéro de carte bancaire, de ne pas donner son nom de famille à un inconnu... »

beaucoup apprécié l'intervention de la gendarme et ses conseils simples et pertinents. Elle a fini par dire qu'Internet, ce n'est pas dangereux si on est vigilant en l'utilisant avec du bon sens. C'est rassurant. »

## BEAUPRÉAU

### Près d'une tonne d'objets donnés

La toute première donnerie solidaire a été organisée samedi 3 juin au centre social Èvre-et-Mauges. Près d'une tonne d'objets a trouvé preneurs.

Le principe était simple : il s'agissait d'un marché où d'un vide-grenier entièrement gratuit. Le matin, les habitants étaient invités à déposer leurs dons. Plus de 100 personnes sont passées déposer des dons, sous forme de vêtements, livres, jouets, vaisselle, décoration, vélos, trousseaux... Une trentaine de bénévoles, âgés de 15 ans à plus de 80 ans, étaient mobilisés pour accueillir, peser, contrôler et trier. L'équipe, placée sous la houlette du centre social Èvre et Mauges, souhaite déjà réaliser l'expérience en 2024.



La première donnerie solidaire a été organisée samedi dernier.

Des redistributions à des associations solidaires

Après-midi, les visiteurs ont pu découvrir un espace rangé et trié par catégories pour choisir les objets qui leur faisaient plaisir. Ils ont fait preuve de curiosité, mais aussi de timidité parfois : « Ai-je vraiment le droit de prendre cela ? C'est vraiment gratuit ? ». Les familles étaient

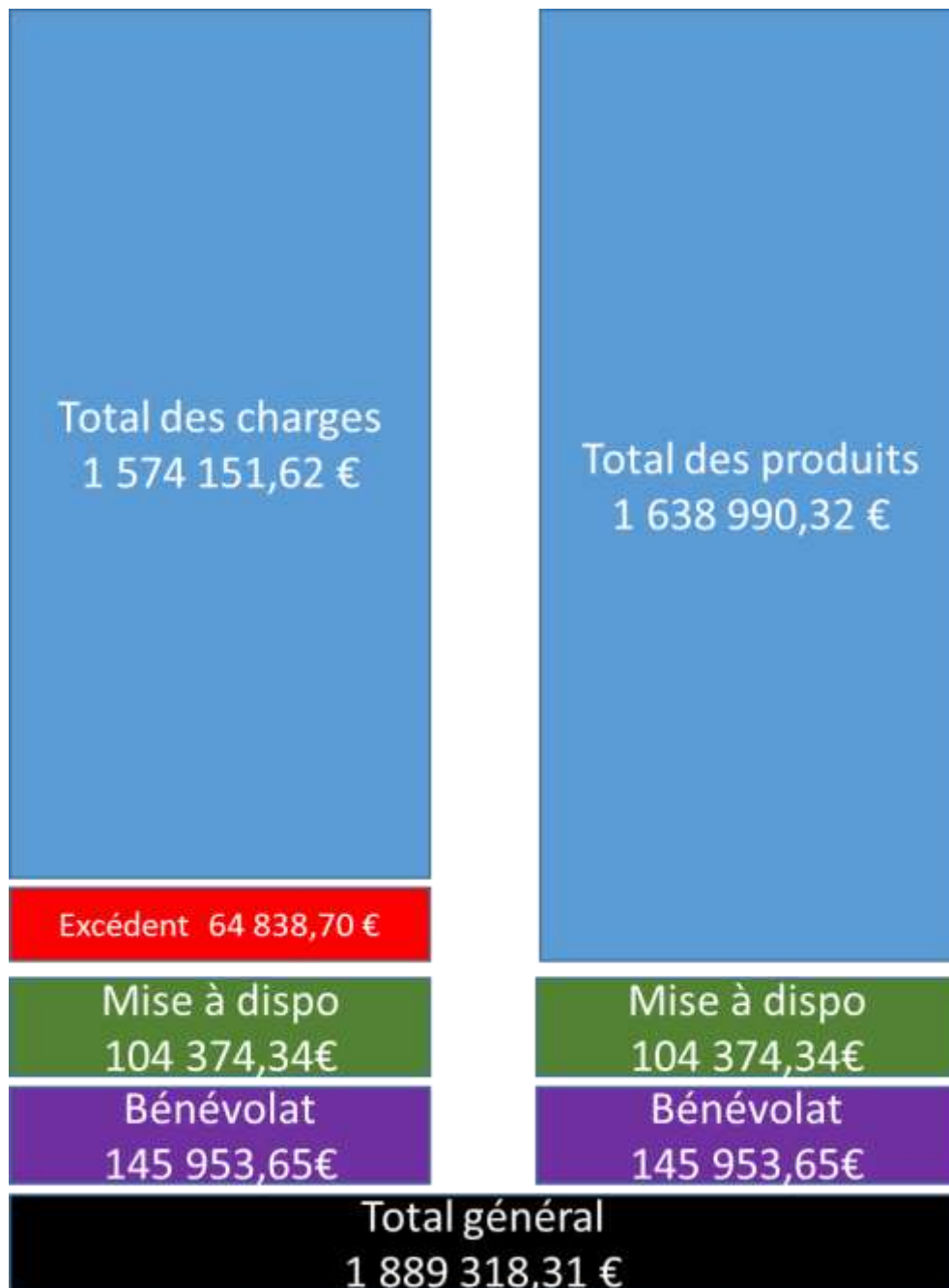
rarité de cet événement totalement innovant, amical et solidaire. Un coin échanges et de discussions était aussi proposé. Deux phrases choc les invitaient à exprimer leur avis : « Le don, une utopie ? » et « Jeter, c'est bon pour la planète ? ». La force du centre social, c'est d'écouter et de recueillir la parole des habitants : avec cet espace, ils ont pu donner leur point de vue. Des débats très intéressants ont ainsi eu lieu sur le réemploi, l'écologie, la solidarité...

Le soir même, l'équipe de bénévoles a pesé les dons restants lors du rangement : il restait 150 kg ce qui signifie que 975 kg d'objets sont partis dans des foyers où les objets ont une seconde vie. Les objets non récupérés ont été redistribués à des associations solidaires comme l'Atma, l'éco-cyclerie ou encore les Joyeux Petits Soldats au profit de l'Ukraine. Une initiative écocitoyenne, portée par des habitants bénévoles.



# Rapport Financier

## COMPTE DE RÉSULTAT 2023



L'arrêté des comptes 2023 permet de visualiser un résultat excédentaire de 64 838,70€ pour un total de produits de 1 638 990,32€ (sans les contributions volontaires), soit 3,95% du total de produits.

# COMPTE DE RÉSULTAT 2023

| Compte de Résultat                      | Réalisé 2023      | Prévisionnel      | Réalisé 2022     |
|---|-------------------|-------------------|------------------|
| Rémunérations des services ①            | 635 809,25        | 465 333,40        | 473 898,43       |
| Total des Achats                        | 108 739,95        | 99 886,92         | 99 105,02        |
| total des services extérieurs ②         | 91 170,14         | 67 195,00         | 69 357,07        |
| Total autres services extérieurs ③      | 218 363,28        | 178 507,00        | 241 759,78       |
|   | <b>217 535,88</b> | <b>119 744,48</b> | <b>63 676,56</b> |
| total des subventions d'exploitations ④ | 963 532,59        | 1 052 854,27      | 1 016 150,36     |
| Total des charges du personnel ③        | 1 092 570,20      | 1 156 728,75      | 1 064 154,98     |
|   | <b>88 498,27</b>  | <b>15 870,00</b>  | <b>15 671,94</b> |
| Autres produits de gestion              | 11 901,79         | 7 950,00          | 10 263,62        |
| Autres charges de gestion               | 1 691,60          | 80,00             | 2 127,25         |
|   | <b>98 708,46</b>  | <b>23 740,00</b>  | <b>23 808,31</b> |
| produits financiers ⑤                   | 8 301,82          | 2 000,00          | 3 097,36         |
| charges financières                     | 906,70            |                   |                  |
|   | <b>106 103,58</b> | <b>25 740,00</b>  | <b>26 905,67</b> |
| Produits exceptionnels                  | 4 469,98          | 3 150,00          | 5 478,36         |
| Charges exceptionnels                   |                   |                   | 12,00            |
|   | <b>110 573,56</b> | <b>28 890,00</b>  | <b>32 372,03</b> |
| Reprise amortissement et provision      |                   | 660,00            |                  |
| transferts de charges ⑥                 | 12 419,95         | 900,00            | 15 879,81        |
| report ressources non utilisées ⑦       | 2 554,94          |                   | 1 729,87         |
| Dotations amortissement et provision ⑧  | 59 589,75         | 30 450,00         | 57 579,59        |
| Engagement à réaliser                   | 1 120,00          |                   | 3 119,49         |
|   | <b>64 838,70</b>  | <b>-</b>          | <b>10 717,37</b> |

① L'évolution entre 2022 et 2023 est due à une augmentation des participations des activités ACM Enfance et Jeunesse + ateliers adultes (+ 49 861,83€) + prestation de service caf/msa (+12 075) + le bonus territoire qui était placé en prévisionnel en « subventions d'exploitations » (93 881,72€)

② Régularisation demandée par le commissaire aux comptes pour les charges locatives 2023 constatées sur 2022. (+16000 €) et augmentation des assurances (+2200€)

③ La variation entre le réalisé et le prévisionnel correspond au poste en cdi qui sont remplacés par des AIM ou Merrit Intérim pour des remplacements des arrêts maladie - seuil d'encadrement - difficultés de recrutement.

④ La diminution des subventions d'exploitation est due à des jeux d'écriture entre la subvention de la ville BEM et le bonus territoire qui s'est déplacé dans le compte « Rémunérations des services ».

⑤ Forte évolution des produits financiers due à une évolution des % de rendements des livrets.

⑥ Remboursement de formation (Dépenses = recettes)  
Transferts de charge suite à des arrêts maladies et des remboursements d'assurances automobile (accident)

⑦ Des reports de subventions obtenues en 2023 et utilisées en 2024.

⑧ Investissement et provisions pour départ à la retraite

⑨ Excédent de 64 838,70€ pour un total de produits de 1 638 990,32€ soit 3,95% des produits avant contribution volontaire

| Charges                                    | Prévisionnel 2024   | Réalisé 2023        | Prévisionnel 2023   |
|--|---------------------|---------------------|---------------------|
| TOTAL Achats                               | 108 073,00          | 108 739,95          | 99 886,92           |
| Total Services Extérieurs                  | 72 795,00           | 91 170,14           | 67 195,00           |
| Autres Services Extérieurs                 | 167 774,14          | 218 363,28          | 178 507,00          |
| Impôts et taxes                            | 75 433,41           | 62 252,77           | 71 570,59           |
| Rémunération                               | 1 922 430,72        | 806 021,79          | 870 718,55          |
| Charges sociales                           | 253 867,64          | 203 398,55          | 214 439,61          |
| Congés payés                               |                     | 2871,66             |                     |
| Indemnités et autres                       |                     | 18025,43            |                     |
| Charges du personnel                       | 1 176 298,36        | 1 030 317,43        | 1 085 158,16        |
| Autres charges de gestion                  | 80,00               | 1 691,60            | 80,00               |
| Charges exceptionnelles                    |                     | 906,70              |                     |
| Dotations amortissements, Provisions       | 30 450,00           | 59 589,75           | 30 450,00           |
| <b>Total</b>                               | <b>1 630 903,91</b> | <b>1 573 031,62</b> | <b>1 532 847,67</b> |
| Engagements à réaliser                     |                     | 1120,00             |                     |
| <b>Total avant contribution volontaire</b> | <b>1 630 903,91</b> | <b>1 574 151,62</b> | <b>1 532 847,67</b> |
| contribution volontaire                    | 247 535,41          | 250 327,99          | 220 000,00          |
| <b>Total général</b>                       | <b>1 878 439,32</b> | <b>1 824 479,61</b> | <b>1 752 847,67</b> |
| Excédent/déficit                           |                     | 64 838,70           |                     |

1

Evolution de la masse salariale due à l'avenant 10-2022 de la Convention Collective Nationale des Acteurs du Lien Sociale et Familial (CCN ALISFA). Il y a une évolution des salaires d'environ 8%, additionnée à un double effet de perte d'aide de l'Etat sur les charges « réductions bas salaires ».

2 Évaluation prestation caf sur les bases du nombre d'heures contractualisées.

3 Évolution en raison des recherches de financements – (Fonjep Guid'Asso – conseiller numérique – Contrat d'apprentissage mis en architecture)

4 Arrêt de la subvention du Conseil Départemental pour les ACM petites et grandes Vacances.

5 Evolution de la subvention de Beaufréau-en-Mauges de 2%.

6 Augmentation de l'AGC et l'ACF de +9% et augmentation de la subvention PS jeunes de 13500€ à 24 600€

| Produits                                   | Prévisionnel 2024   | Réalisé 2023        | Prévisionnel 2023   |
|--|---------------------|---------------------|---------------------|
| Participation usagers                      | 402 743,50          | 401 214,67          | 356 895,00          |
| autres participations                      | 13 070,00           | 19 168,87           | 5 825,00            |
| Prestations CAF-MSA                        | 207 791,61          | 215 425,71          | 102 613,40          |
| <b>TOTAL Rémunération service</b>          | <b>623 605,11</b>   | <b>635 809,25</b>   | <b>465 333,40</b>   |
| Subventions ETAT                           | 75 874,00           | 61 858,73           | 54 000,00           |
| Subventions Conseil Départemental          | 18 120,00           | 22 908,00           | 20 565,00           |
| Subventions ville Beaufréau-en-Mauges      | 547 258,56          | 536 528,00          | 544 105,00          |
| Subventions ville exceptionnel             |                     | 300,00              |                     |
| Subventions CAF                            | 263 109,85          | 244 943,86          | 239 329,40          |
| Bonus territoire                           |                     |                     | 86 961,02           |
| Mission Locale                             | 80 390,00           | 80 390,00           | 79 790,00           |
| Autres Subventions                         | 8 000,00            | 16 604,00           | 9 000,00            |
| Subventions à trouver                      |                     |                     | 19 103,85           |
| <b>Total subventions d'exploitation</b>    | <b>992 752,41</b>   | <b>963 532,59</b>   | <b>1 052 854,27</b> |
| Autres produits de gestion                 | 7 750,00            | 11 901,79           | 7 950,00            |
| Produits financiers                        | 2 500,00            | 8 301,82            | 2 000,00            |
| Produits exceptionnels                     | 2 600,00            | 4 469,98            | 3 150,00            |
| Reprise amortissement. + provision         | 660,00              | -                   | 660,00              |
| Transfert de Charges                       | 1 036,40            | 12 419,95           | 900,00              |
| <b>Total</b>                               | <b>1 630 903,92</b> | <b>1 636 435,38</b> | <b>1 532 847,67</b> |
| Report ressources non utilisées            |                     | 2 554,94            |                     |
| <b>Total avant contribution Volontaire</b> | <b>1 630 903,92</b> | <b>1 638 990,32</b> | <b>1 532 847,67</b> |
| contribution Volontaire                    | 247 535,41          | 250 327,99          | 220 000,00          |
| <b>Total général</b>                       | <b>1 878 439,33</b> | <b>1 889 318,31</b> | <b>1 752 847,67</b> |

# INFORMATIONS COMPLEMENTAIRES SUR LES FONDS PROPRES POUR L'AFFECTATION DU RESULTAT

Les membres du Comité de Gestion proposent à l'Assemblée Générale d'affecter le résultat de l'année 2023 et le report à nouveau au bilan comme indiqué ci-dessous :

| Fonds propres<br>Informations concernant les Réserves | Avant affectation<br>2023 | Propositions au vote | Après Vote          |
|---|---------------------------|----------------------|---------------------|
| Réserve pour projet DPA                               | 10 000,00 €               |                      | 10 000,00 €         |
| Réserve crise sanitaire                               | 16 300,00 €               |                      | 16 300,00 €         |
| Réserve pour sécurisation de l'emploi                 | 35 000,00 €               |                      | 35 000,00 €         |
| Réserve pour investissement                           | 99 887,78 €               | 112,22 €             | 100 000,00 €        |
| Réserve de trésorerie                                 | 117 315,10 €              | 184,90 €             | 117 500,00 €        |
| Réserve fonds de roulement                            | 117 999,18 €              | 2000,82 €            | 120 000,00€         |
| Réserve pour projet associatif                        | 79 854,27 €               | 145,73 €             | 80 000,00 €         |
| Réserve pour plan communication                       | 27 000,00 €               |                      | 27 000,00 €         |
| Réserve pour formation                                | 5 000,00 €                |                      | 5 000,00 €          |
| Réserve pour aménagement bâtiments                    |                           | 50 000 €             | 50 000,00 €         |
| <b>Total des réserves</b>                             | <b>508 356,33 €</b>       |                      | <b>560 800,00 €</b> |
| Report à Nouveau                                      | 168,71 €                  | 12395,03 €           | 12563,74 €          |
| Résultat de l'exercice                                | 64 838,70 €               | - 64 838,70€         | 0,00 €              |
|   | <b>573 363,74 €</b>       |                      | <b>573 363,74 €</b> |

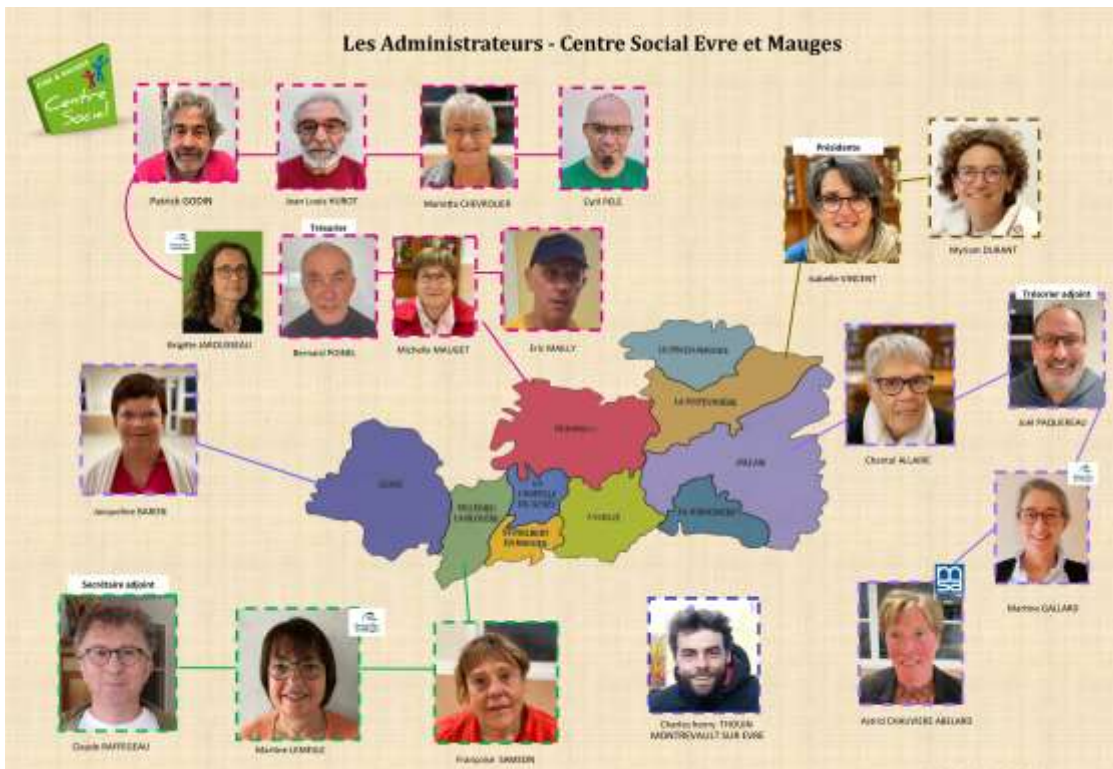
## Résolutions

**Le Comité d'Animation propose que :**

- 1<sup>ère</sup> : l'Assemblée Générale approuve l'ensemble des comptes présentés et donne quitus au trésorier.
- 2<sup>ème</sup> : le résultat de l'année 2023 et le report à nouveau soient affectés comme indiqué dans le tableau ci-dessus :
- 3<sup>ème</sup> : l'Assemblée Générale fixe les nouveaux tarifs des adhésions au 1<sup>er</sup> septembre 2025 :
  - ♦ Adhésion familiale : **5,00€** (Pas d'évolution)
  - ♦ Adhésion collective : **35€00** (Pas d'évolution)



## Les Administrateurs - Centre Social Evre et Mauges



Mise à jour avril 2024

|                     |            |               | ANIMATION                    | COMITE | GESTION | COMITE |
|---------------------|------------|---------------|------------------------------|--------|---------|--------|
| MEMBRES ADHÉRENTS   | ALLAIRE    | Chantal       | JALLAIS                      | X      |         | X      |
|                     | BARON      | Jacqueline    | GESTE                        | X      |         |        |
|                     | CHEVROLIER | Marietta      | BEAUPREAU                    | X      |         | X      |
|                     | DURAND     | Myriam        | LA POITEVINIÈRE              | X      |         |        |
|                     | GODIN      | Patrick       | BEAUPREAU                    | X      |         |        |
|                     | MAILLY     | Eric          | BEAUPREAU                    | X      |         |        |
|                     | MAUGET     | Michelle      | BEAUPREAU                    | X      |         |        |
|                     | PAQUEREAU  | Joël          | JALLAIS                      | X      |         | X      |
|                     | PELE       | Cyril         | BEAUPREAU                    | X      |         |        |
|                     | SAMSON     | Françoise     | VILLEDIEU LA BLOUERE         | X      |         |        |
|                     | THOUIN     | Charles Henry | SAINT PIERRE MONTLIMART      | X      |         |        |
|                     | VINCENT    | Isabelle      | LA POITEVINIÈRE              | X      |         | X      |
| MEMBRES ASSOCIATIFS | HUROT      | Jean-Louis    | BEAUPREAU                    | X      |         |        |
|                     | POINEL     | Bernard       | BEAUPREAU                    |        |         | X      |
|                     | RAFFEGEAU  | Claude        | VILLEDIEU LA BLOUERE         |        |         | X      |
| MEMBRES DE DROIT    | ABELARD    | Astrid        | JALLAIS (MSA)                | X      |         |        |
|                     | JAROUSSEAU | Brigitte      | BEAUPREAU (ville)            | X      |         |        |
|                     | LEMESLE    | Martine       | VILLEDIEU LA BLOUERE (ville) | X      |         |        |
|                     | GALLARD    | Martine       | JALLAIS (ville) suppléante   | X      |         |        |
| MEMBRES COOPTÉS     | CERCLET    | Florentin     | BEAUPREAU                    | X      |         |        |



# Perspectives

## Développement Social Local

- Accompagner les habitants qui ont des idées, des projets en lien avec une problématique (solidarité, **écocitoyenneté, alimentation...**)
- Organiser les 60 ans du Centre Social
- Poursuivre les actions solidaires et écocitoyennes

## Accompagnement Professionnel & Social

- Service Mobilité : étude dans le cadre du **projet MOBIL'IZI qui sera déployé sur le territoire de Mauges Communautés et de l'Agglomération de Cholet**
- Proposer des actions innovantes pour **aborder les freins à l'emploi** :
  - \* Organiser une soirée avec une **troupe de théâtre d'improvisation** pour parler de la santé et du bien être au travail

## Petite Enfance

- Travail autour de la valorisation du **métier d'Assistants Maternels**.
- Poursuivre le travail de communication sur les actions du Relais.
- Participation active à une réflexion de territoire sur les difficultés de modes de garde Petite Enfance sur Beaupréau-en-Mauges
- **Volonté d'approfondir notre** connaissance des gardes à domicile exerçant sur notre territoire afin **d'informer sur les missions du Relais**
- Poursuite du travail avec des assistantes maternelles autour du journal « **Bouts d'Ficelles** » et du groupe **d'échanges** « promotion métier assistant maternel »
- Poursuite du travail de proximité dans les communes où nous subissons des baisses de fréquentation.
- **Poursuivre l'accompagnement au** départ en formation.

## Jeunesse

- Favoriser la participation des parents **d'ados dans des espaces collectifs** comme la commission Jeunesse.
- Poursuivre les actions pour impliquer les jeunes dans une démarche participative et citoyenne.
- **Développer des actions d'informations** prévention sur le thème de la santé.

## Numérique

- Aller à la rencontre des habitants en proposant des activités numériques « Hors les Murs »
- Rechercher des moyens économiques **pour pérenniser l'action**
- **Développer l'activité du Num&Fab**

## Vie Associative

- Faire connaître les services du **Guid'Asso Généraliste auprès des associations** de notre territoire.
- Rester en veille active quant à la dynamique associative locale.
- Organiser des actions en direction des associations locales.
- Accueillir, informer, orienter, accompagner les bénévoles des associations et futures associations.
- **Favoriser la création d'un Guid'Asso**  
Information sur la commune de Montrevault sur Evre.
- **Développer l'action du Guid'Asso Généraliste** sur Mauges Communauté.

## Retraite Active Bien Vieillir

- **Développer et assurer la mise en œuvre** du projet « Bienvenue à la retraite » pour futurs et jeunes retraités
- Promouvoir le développement du pouvoir **d'agir des retraités en les accompagnant** dans des actions, des projets
- Poursuivre la mise en place des actions **de prévention de la perte d'autonomie**
- Renforcer et consolider le partenariat avec les acteurs locaux et les élus de Beaupréau-en-Mauges agissant sur le Bien vieillir.

## Famille

- Poursuivre le travail de communication sur les actions existantes auprès des familles les plus éloignées.
- **Poursuivre la mise en œuvre de la transversalité et de l'intergénération** dans les actions LABEL Familles.
- Maintenir une écoute active sur les situations rencontrées par les **familles afin de mettre en œuvre des actions ciblées.**
- Renforcer les partenariats locaux pour faciliter le parcours de familles.

## Enfance

- Créer plus de liens entre les différents acteurs à l'Enfance (écoles, restaurant scolaire, Périscolaire, Accueil de loisirs, élus, associations) sur les communes déléguées où nous intervenons.
- Favoriser le Pouvoir d'Agir des enfants, les responsabiliser, leur faire prendre conscience du monde qui les entoure.
- Faciliter l'usage des services pour les nouveaux utilisateurs (jeunes parents, nouveaux arrivants), responsabiliser les parents, les investir dans la vie des services.
- Ouvrir les services à l'Enfance en créant des liens avec des partenaires locaux, d'autres secteurs du Centre Social, des personnes ressources, intervenants bénévoles, et en allant vers.
- Faire en sorte de pouvoir accueillir tous les enfants, dans les meilleures conditions possibles et en tenant compte des moyens mis à disposition.

1964

2024

# Le Centre Social

fête ses

60 ans

**SAMEDI 14 SEPTEMBRE**  
à partir de 14 heures  
Maison des Loisirs  
LA CHAPELLE DU GENET



- à partir de 14h Animations
- 16h15 Gary Circus
- 17h00 Soufflons les bougies
- 18h15 Melle Orchestra
- Deambulations Feu Non Bulle
- Pic-nic champêtre Gâteau d'anniversaire



*Toujours en action pour plus de solidarité*

**Centre Social Evre et Mauges**  
Espace Simone Veil - 10 rue du Sous-préfet Barré  
Beaupréau - 49600 Beaupréau-en-Mauges

02 41 63 06 33  
accueil@cs-evreetmauges.fr  
evreetmauges.centres-sociaux.fr

