

LES PROJETS SOLIDAIRES SONT L'ESSENCE DU CENTRE SOCIAL



ASSEMBLEE GENERALE

VENDREDI 16 JUIIN 2023

LA POITEVINIERE



Avec le soutien
financier de :



RAPPORT

MORAL et D'ORIENTATION

Bonjour,

En tant que Présidente et présidente adjointe, il nous appartient de vous présenter le rapport moral de notre association pour l'année 2022.

Tout d'abord, nous précisons que le document que nous vous avons donné à l'accueil est le support qui vous permet de retrouver les informations utiles pour cette Assemblée Générale... Pour les personnes ou partenaires qui souhaiteraient avoir plus d'informations chiffrées ou qualitatives sur l'ensemble des services et projets du Centre Social, il vous est possible de le retrouver sur notre site internet. Réduire le nombre de photocopies est un petit geste pour la planète...

Nous avons également opté avec Isabelle, pour réaliser un rapport moral et d'orientation dans une même intervention. En effet, il est souvent difficile de dissocier ce qui est du rapport moral du rapport d'orientation... Il nous a semblé intéressant de s'essayer à cet exercice.

Nous tenons à mettre en évidence la capacité du Centre Social à faciliter la participation des bénévoles sur des projets qui aident à trouver des réponses à des réalités de vie des familles... Dans notre démarche de développement du Pouvoir d'Agir, on peut se féliciter et remercier tous les acteurs (salariés et bénévoles) qui œuvrent et agissent sur le territoire... Cela favorise du dynamisme citoyen et contribue à tisser du lien social ... On peut mettre en évidence à ce sujet, le groupe de parents sur la thématique des enfants DYS, la réactivité des bénévoles pour la distribution éphémère de produits alimentaires provenant de la Halte du Cœur, l'engagement d'une trentaine de bénévoles sur la donnerie, la capacité d'agir des jeunes investis sur les projets citoyens... Nous sommes fiers de pouvoir dire que certaines de ces actions s'inscrivent à une échelle plus large que notre territoire de Beaupréau-en-Mauges, comme par exemple le groupe de parents DYS qui favorise l'ouverture d'un débat au sein de l'éducation nationale avec le réseau fédéral départemental, mais aussi la présentation d'un jeu favorisant le débat entre les générations présenté par les jeunes et Charles-Henry lors du congrès national des Centres Sociaux.

Être attentif aux réalités vécues par les familles est favorisé par notre capacité d'écoute auprès de celles-ci lors des nombreuses rencontres au sein de nos services... Les actions du Relais Petite Enfance, les activités périscolaires et accueils de loisirs Enfance, les activités Jeunesse, les activités au sein du Label Familles... Cela nous a permis par exemple de mettre en place un système de mise en relation des assistantes maternelles et des parents qui rencontrent des difficultés à trouver des modes de garde...



Le Centre Social, comme les familles, n'a pas été épargné par l'inflation que nous tous avons subie. L'évolution des charges nous contraint d'envisager une augmentation de tarifs sur les activités... Nous faisons le maximum au niveau du Comité de Gestion pour que cette évolution soit la moins impactante pour les familles... Nous avons également, après une période d'incertitude concernant les aides de l'Etat, opté pour poursuivre notre action en direction de l'inclusion aux outils du numérique en maintenant un poste de Conseiller Numérique. Cela permet, en complémentarité de France Services, d'accompagner les « naufragés du Numérique », outil indispensable à ce jour pour avoir accès aux droits.



Nous nous employons également, avec les administrateurs et les salariés, pour que nos instances de gouvernance soient dynamiques. Comme toute association, cet investissement réalisé par certains d'entre nous a souvent débuté par du bénévolat sur des activités de façon plus ou moins ponctuelle... Puis l'envie de découvrir le Centre Social dans sa dimension plus globale nous ouvre la porte sur la fonction d'administrateur... Soit au Comité d'Animation, soit au Comité de Gestion, notre présence permet de prendre des décisions pour le Centre Social... Nous renouvelons par ce rapport moral et d'orientation, l'invitation à venir nous rejoindre sachant qu'il est possible de venir découvrir notre fonctionnement en étant coopté.

Pour se projeter dans les mois qui viennent, et ainsi écrire notre rapport d'orientation, nous avons plusieurs événements à mettre en œuvre. Tout d'abord, l'évaluation de notre projet social 2021-2024 et le travail de réécriture de notre prochain projet. Il s'appuiera sur les défis que nous souhaitons porter... Un temps d'animation à ce sujet sera proposé lors de la deuxième partie de cette assemblée.

La ville de Beaupréau-en-Mauges a renouvelé sa confiance au Centre Social sur les champs d'actions de la Petite Enfance / Enfance / Jeunesse en renouvelant les postes de coordination sur ces thématiques lors de la signature du CTG (Contrat Territorial Global) avec la CAF. Ce dernier remplace le CEJ (contrat Enfance jeunesse), qui existait depuis 2006. La fonction de coordination est une fonction incontournable dans la conduite des projets de

territoire. Elle constitue une condition de réussite pré-requis pour piloter un projet global d'amélioration des services aux familles. Les années à venir doivent nous permettre de mettre en œuvre les fiches actions qui sont écrites dans ce projet de territoire.

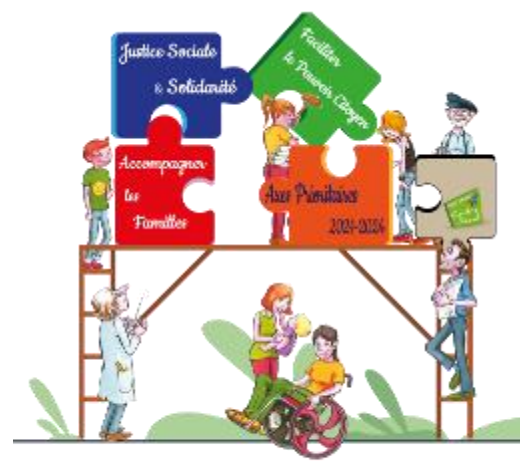
Nous sommes actuellement, avec le groupe GRH, dans la compréhension, la mise en œuvre et l'étude économique du nouvel avenant de la convention collective qui prendra effet en janvier 2024. Ce dernier, qui modifie la structuration de la rémunération et identifie 5 grandes filières professionnelles, poursuit l'objectif de valoriser des métiers de notre branche qui sont plus que jamais essentiels au maintien et développement du lien social et familial.

Voilà bientôt 60 ans que l'association agit sur le territoire... Une bonne occasion pour organiser des temps conviviaux, tout au long de cette année 2024, pour fêter cet anniversaire.

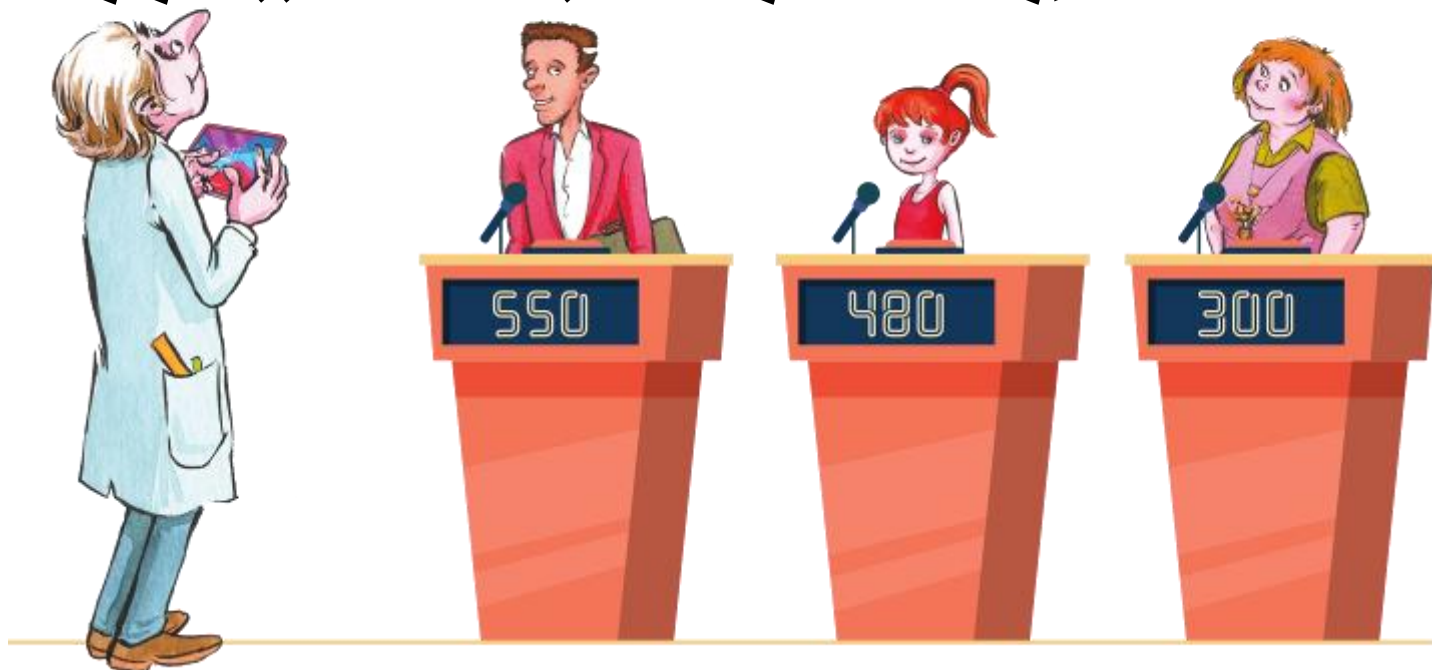
Nous finissons ce rapport moral et d'orientation en organisant un petit clin d'œil et un grand merci aux bénévoles et salariés du Centre Social qui sont ou vont partir vers de nouveaux horizons, (Jean- Pierre, Thérèse, Jean-Noël, Christine, Colette, Corinne, Elodie...) et accueillons avec enthousiasme et bienveillance, les nouveaux arrivants qui contribuent à faire perdurer l'histoire du Centre Social.

Merci pour votre attention.

Retrouvez notre rapport d'activités détaillé sur notre site Internet



Connaissez-vous bien le Centre Social ?



LES Z'ARTYPIQUES



C'est l'histoire d'une passionnée de théâtre et d'une animatrice en ateliers d'écriture qui ont eu la merveilleuse idée de se rencontrer et de créer un projet commun. Les Z'Artypiques est le nouveau groupe Projet de l'année 2022. Réunissant plus de 10 personnes tous les mardis soir, les participants d'âges et d'horizons différents ont la même envie : se faire plaisir avec la pratique du théâtre et de l'écriture au travers d'un unique et même thème : la santé mentale.

De septembre à décembre 2022, le groupe était ouvert à toute personne voulant l'intégrer et dès janvier 2023, ils se sont centrés sur l'écriture pour pouvoir créer une représentation qui aura lieu le 30 juin à 20h à Jallais. La pièce s'appelle « Lettre à Moi-m'aime ».

Lettre à moi-m'aime

Vendredi 30 juin

20h30

Théâtre de Jallais

Gratuit, au chapeau, sur réservation 07.69.89.72.10 ou 02.41.63.06.33

BIENVENUE A LA RETRAITE



Nous avons répondu à un appel à projet impulsé par la Carsat sur la thématique « Bienvenue à la retraite ». S'adressant à des futurs et jeunes retraités, il a pour objectif de préparer ce passage à la retraite et adoucir cette rupture aussi bien professionnelle que personnelle. En effet, le rythme est chamboulé par l'arrêt de rituels quotidiens, voire de perte de liens sociaux pour certains. Il est important de préparer ce changement.

Ainsi, en 2023 et 2024, deux parcours seront proposés à partir de 4 thématiques : l'administratif et le financier, la prévention santé, le bénévolat et le projet de vie. Une soirée théâtre sur les préjugés et stéréotypes de la vie de retraité marquera le début de ce projet à chaque fois.



LA QUINZAINNE DU BIEN-ÊTRE



Pour la première fois, 3 semaines du Bien-Être ont été organisées dans le cadre du projet Retraite Active pour les plus de 60 ans en 2022. Du 7 au 18 mars, les retraités ont pu par exemple découvrir l'utilisation des fleurs de Bach et en savoir plus sur l'aromathérapie, chouchouter leurs mains et avoir des conseils sur l'image de soi mais aussi découvrir la sophrologie et le Qi Gong. Un repas dans le noir à la Pincée de Sel à Cholet a réuni plus de 40 personnes. Une activité surprenante pour mettre tous ses sens en action sauf la vue bien évidemment.

Enfin, en octobre, d'autres activités ont été proposées comme la danse, un atelier maquillage, fabriquer soit même ses tisanes, un atelier pour découvrir la cohérence cardiaque et découvrir les applications sur tablette et smartphone pour prendre soin de soi. Six personnes ont aussi participé à une journée sur le thème de la communication positive pour un allier bien-être au quotidien. Ces ateliers prévention ont pour objectif de favoriser le bien-être et le mieux-être des retraités pour rester le plus longtemps en bonne santé. Plus de 150 personnes ont ainsi bénéficié de conseils.



SOLIDEJ

Solidej est un repas solidaire qui a lieu en général une fois par mois, un samedi. Créé en juin 2022, il vient répondre à plusieurs besoins. Le premier est de pouvoir rencontrer et échanger avec d'autres personnes, et ce de manière conviviale.

Le deuxième est de manger un bon repas à petit prix. En effet, le repas est basé sur la libre participation de chacun. Chacun met ce qu'il peut dans une cagnotte et c'est avec la somme que le repas est constitué. Les habitants sont accueillis dès le matin pour le petit déjeuner et lorsque le menu est établi, quelques personnes partent faire les courses pendant que les autres jouent pour la plupart du temps. Ensuite, des équipes se forment pour préparer le repas. Le déjeuner se passe dans la bonne humeur et une fois les ventres bien pleins, l'après-midi continue dans la même lignée, jeux, échanges, et même il y a eu des animations originales : karaoké, concert par le groupe Benkagni, contes pour adultes, palets...



SOIRÉE UKRAINE



Le jeudi 16 juin à la Loge à partir de 18h30, une soirée de présentation, discussions et témoignages, s'est déroulée, sous l'impulsion de 3 associations : le Centre Social avec le Collectif Accueil Migrants, SKB, le Comité de jumelage Beaupréau-en-Mauges-Posesti.

Deux intervenants ont fait une présentation de l'évolution historique en Europe de l'Est. Puis, des témoignages poignants de personnes originaires d'Ukraine, de Russie et de Roumanie ont permis les échanges avec l'assistance. Les participants étaient installés par tablées et des bénévoles avaient préparé des grignotages et à boire.

Retours sur les impressions de participants :

Soirée intéressante par des témoignages poignants. Mise en lumière du déchirement que vivent les Ukrainiens avec les Russes. Convivialité par la préparation de mises en bouches. 5 Personnes originaires du Donbass. Pertinence des présentations historique et géographique puis des témoignages (complémentarité des propos). La formule avec les grignotages était très conviviale et appréciée.

Une suite possible ?

Ce type d'échange n'est possible que par l'investissement de bénévoles dans la mise en œuvre. Toute thématique solidaire est bonne à prendre. Beaucoup d'associations locales œuvrent pour l'Afrique. Peut-être refaire une soirée sur un pays ou une région d'Afrique.



Conférences PEDT



La Ville de Beaupréau-en-Mauges est signataire d'un Plan Educatif De Territoire (PEDT) qui définit les orientations pédagogiques souhaitées par les élus pour les 3-11 ans. Ce PEDT implique l'organisation d'une rencontre annuelle entre les acteurs concernés par l'Enfance, sur chaque commune déléguée de Beaupréau-en-Mauges. Lors des rencontres 2022, les personnes présentes autour de la table ont fait retour de situations compliquées vécues lors de ces différents temps de vie de l'enfant. Des parents et écoles s'en sont saisis pour constituer un groupe de travail accompagné par le Centre Social.

Le groupe est constitué de parents et enseignants des communes de Gesté, La Poitevinière, Jallais et Andrezé. Souhaitant favoriser la proximité, ce collectif a souhaité mettre en place 4 soirées sur 2022-2023 pour chacune des communes déléguées sur 2 thèmes différents, les écrans et la violence :

- La violence parlons-en pour bien vivre ensemble
- Nos enfants face aux écrans
- Violences et relations
- Comment utiliser les écrans ?

Ces soirées se sont déroulées de novembre 2022 à mars 2023 et ont rassemblé 60 parents différents. Le collectif a fait le bilan de ces actions et est toujours dans une dynamique de poursuivre l'organisation de projets autour de la parentalité.

Soirée Conférence DYS



Depuis avril 2021, le Centre Social Evre & Mauges accompagne des familles ayant des enfants DYS (dyslexie, dyspraxie, dysorthographe, dysgraphie, dyscalculie...). Aujourd'hui ils sont près de 90 à avoir fréquenté les groupes d'échanges et/ou pris contact avec le Centre Social.

Depuis 2022, un collectif de Beaupréau travaille conjointement avec un collectif de Saint Léger sous Cholet (Centre Social Intercommunal Ocsigène) pour proposer des actions concrètes. Ils se sont rencontrés régulièrement dans l'année 2022 afin de mettre en place un temps fort pour l'automne pour faire connaître les DYS et les troubles associés et ainsi permettre aux familles d'être mieux accompagnées.

Ce collectif a donc réfléchi au format de la soirée et aux financements possibles pour mettre en place cette action. Ils se sont donc positionnés sur un appel à projet REAAP (Réseau d'Ecoute, d'Appui et d'Accompagnement à la Parentalité). C'est ainsi qu'ils se sont vu octroyer 1 974,00 € pour mettre en place ce projet.

Les parents ont souhaité organiser une table ronde regroupant 5 intervenants (un formateur en cartes mentales, une orthophoniste, une neuropsychologue, un ergothérapeute et une psychomotricienne) et une journaliste pour aborder le thème « Les enfants DYS-TDA/H, mieux les comprendre pour mieux les accompagner ».

Cette soirée a donc vu le jour le 25 novembre 2022 à Jallais. Grâce à l'énergie des parents et aux réseaux de ces familles et des partenaires, elle a rassemblé près de 250 personnes venues pour la plupart de Beaupréau-en-Mauges et du Choletais mais également de l'ensemble de Mauges Communauté, du département et des départements voisins.

Suite à l'évaluation de la soirée auprès des participants, le groupe continue de se retrouver pour proposer des formations à destination des parents au cours de l'année 2023.



ESTI'FÊTE

Plus d'une vingtaine de bénévoles de tous âges se sont donc activés pour organiser l'Esti'Fête, événement estival destiné à ravir petits et grands.

La 1^{ère} édition a eu lieu le vendredi 26 août au Petit Bois Chauvigné à Jallais, il y a eu des animations pour tous les âges : des activités pour les tout-

petits, une balade dans les bois, une structure gonflable, un bel espace pour les ados avec du laser tag, des stands bricolage, de la fabrication de jeux en bois, des Olympiades, du maquillage ou encore un manège à vélos pour les petits. Pour accompagner le repas partagé le soir, quatre groupes musicaux se sont succédés. Cette journée a été fortement appréciée par les habitants.

L'espace Petite Enfance a été pensé et réalisé conjointement avec les familles, assistants maternels et animatrices du Relais Petite Enfance. Les bénévoles ont animé cet espace sur l'ensemble de la journée. 11 assistants maternels, 12 familles et près de 50 enfants ont été accueillis.

L'équipe de bénévoles a su créer une belle dynamique et une cohésion qui a fait de cet événement une réussite. Ils sont prêts à recommencer en 2023. Retenez dès maintenant la date du 1^{er} septembre à Jallais.



LA RÉALISATION D'UN REPAS de A à Z

Dans le cadre de notre pédagogie à visée émancipatrice un petit groupe d'enfants de Gesté, parmi les 6-11 ans, a proposé de faire lui-même le repas pour les autres enfants.

Après réflexion avec Elsa l'animatrice, le projet a été monté. Où trouver des fruits et légumes de saison ? Chez un maraîcher au Pontonnet. C'est à 5 Km de Gesté, comment y aller ? On regarde sur le tableau d'utilisation des véhicules et on réserve un minibus. De quel budget on dispose ? Demandons à la directrice. Qu'est-ce qu'on va acheter ? On verra sur place quels sont les fruits et légumes de saison. Sur place on peut choisir et même cueillir nous-mêmes : concombres, fraises... De retour, on s'équipe de tabliers et de charlottes, on se lave les mains, et c'est parti pour l'épluchage, le lavage, la découpe... Puis le repas est partagé avec tous les autres enfants en expliquant la démarche car dans notre pédagogie ce qui compte ce n'est pas le résultat mais l'implication des enfants et le cheminement de l'idée à la réalisation (ou non) du projet.

UN PROJET DES ENFANTS



FABRICATION JEUX EN BOIS



170 enfants des 6 ALSH ouverts l'été sur Beaupréau-en-Mauges ont organisé un projet sur le thème de la Fête Foraine. L'animation interco s'est déroulée le 24 août, sur l'hippodrome de Beaupréau. Chaque ALSH devait fabriquer des jeux, qui étaient mis à disposition des autres enfants, en plus de ceux empruntés à la ludothèque ou des structures gonflables. L'animation était ouverte aux familles. Aussi, la veille, un atelier de fabrication de jeux en bois s'est déroulé au Centre Social encadré par des bénévoles, auquel ont participé 3 familles, dont 8 enfants. Les jeux ainsi fabriqués ont été mis à disposition de la manifestation, tout comme ceux des ALSH. Michel, Eric et Cyril, ont encadré la fabrication des jeux en accompagnant les familles. Sciage, collage, vissage, peinture... le travail était adapté pour toutes les mains, petites et grandes, plus ou moins habiles.



REPAS NOËL SOLIDAIRE



Comme chaque année, les bénévoles du Centre Social organisent un repas de Noël Solidaire. Après quelques années où le Covid nous a coupé l'herbe sous le pied, 2022 marque une nouvelle dynamique dans le projet. En effet, cette année, grâce aux compétences de nos supers bénévoles et au partenariat local, nous avons pu cuisiner l'ensemble du repas de Noël pour près de 70 convives ! L'ambiance était à son comble pendant les ateliers (cuisine et déco) et cela s'est senti lors du repas. Pour vous mettre l'eau la bouche, nous avons pris l'apéritif à partir de 11h30 et s'en est suivi un goulasch de bœuf avec son gratin à la truffe, une assiette de fromages et une bûche.



CHARTRE DU BIEN VIVRE ENSEMBLE A GESTE



Le secteur Enfance a bénéficié de la présence de Lisane, en stage de Licence Sciences Sociales, pour créer une Charte du Bien Vivre Ensemble pour les enfants mais aussi pour les encadrants sur Gesté.

Partie de constats relevés lors de rencontres PEDT, entre les enseignants, les professionnels de l'animation, de la restauration scolaire et les parents, Lisane a aussi mené sa propre enquête auprès de parents. Elle a observé les enfants et consulté les professionnels concernés par l'enfance, sur Gesté, a consulté des références bibliographiques et participé à des soirées discussion avec des parents et intervenant professionnel. Le constat étant que certains enfants sont difficiles à gérer et défient constamment l'autorité de l'adulte.



Des adultes (parents et professionnels) se retrouvent démunis face à ces enfants d'où la création de la Charte, en collaboration avec les professionnels de l'Enfance de Gesté (directrices des 2 écoles, responsable restaurant scolaire, directrice périscolaire), des parents et des enfants. Cette Charte doit être imprimée et affichée dans les lieux fréquentés par les enfants.



A LA RENCONTRE DES ASSOCIATIONS

Tout type d'associations locales peut solliciter le référent du PLAIA, Nicolas Banchereau, pour les accompagner dans leur questionnement associatif : comment organiser une A.G., la modification des Statuts, les déclarations dématérialisées, le rôle des membres du Bureau...

Les bénévoles du Centre Social ont décidé d'aller à la rencontre des associations locales pour échanger avec elles sur « Comment ça va aujourd'hui, après cette période compliquée pour tout le monde ? ». Pour cela, trois rencontres ont été programmées : 15 octobre à Gesté - 26 novembre à Beaupréau et 17 décembre à la Poitevineière

Malgré la faible participation des associations locales, les échanges autour d'un petit café ont été enrichissants. Les discussions concernaient les problématiques que chacun pouvait rencontrer au sein de son association. Il en ressort principalement la grande difficulté à mobiliser de nouveaux administrateurs pour gérer l'association, ce qui pose question pour les administrateurs en place et peut remettre en cause la continuité de l'association, malgré sa dynamique, son nombre d'adhérents conséquents et la bonne tenue des activités.

RÉSEAU JEUNES DÉPARTEMENTAL



« Sex'Primer : sexualité, la parole aux jeunes »

En lien avec la Fédération Départementale des Centres Sociaux, des jeunes de Beaupréau-en-Mauges (3 filles et 2 garçons) et des 5 autres centres sociaux ont défini et mis en place un séjour thématique en direction des 15-20 ans pour s'informer et débattre autour de la sexualité. Le groupe porteur était constitué d'une dizaine de jeunes (15-19 ans) qui s'est retrouvé régulièrement de février à octobre pour construire le projet, dont un temps de travail spécifique sur un week-end en avril. Le réseau s'est déroulé du 2 au 4 novembre à Rennes. En tout, ce sont 28 jeunes qui ont participé et pu vivre des échanges riches au travers d'ateliers animés par plusieurs intervenants (une sexothérapeute, la présidente d'une association LGBT, une spécialiste des questions liées au harcèlement). Les retours des jeunes sont extrêmement positifs et les participants sont intéressés pour rejoindre le groupe porteur et réfléchir ensemble à une éventuelle dynamique à poursuivre (mais autour d'une nouvelle thématique).

En parallèle, les jeunes de 15-20 ans porteurs du Réseau Départemental Jeunesse ont aussi animé un « Porteur de Paroles » à Angers pendant les vacances de février. Sur l'espace public, ils ont interpellé et échangé avec les habitants sur la question : « Qu'est-ce qui vous obligerait à aller dans un autre pays ? »



RÉSEAU JEUNES NATIONAL



3 jeunes de 16-17 ans ont participé à la 12^{ème} édition de ce temps fort qui s'est déroulé du 24 au 28 octobre à Pornichet. 150 jeunes de toute la métropole se sont retrouvés pour échanger et débattre autour du thème « les éducations » : éducation nationale, éducation populaire, par la famille, les ami.es, selon la culture... Ils ont pu aller à la rencontre de structures et associations du champ du social pour échanger avec des bénévoles et professionnels. Les jeunes du territoire ont aussi créé un jeu « Tout le monde s'éduque » afin de débattre autour des éducations. Suite au réseau, le groupe souhaite participer au congrès national des centres sociaux, dans le cadre du final des banquets citoyens qui se déroulera à Lille en mai 2023. A cette occasion, les jeunes souhaitent présenter et animer leur jeu.

LE CINEMA PAR ET POUR LES JEUNES



Pour la deuxième année, l'atelier d'éducation aux images a été reconduit en partenariat avec le cinéma Jeanne d'Arc dans le cadre de « Passeur d'Images ». Les 8 jeunes, encadrés par deux professionnels de l'image, ont écrit et réalisé un court-métrage. Ils ont également élaboré une programmation en cohérence avec leur film. Avec des approches cinématographiques différentes, les films de la programmation abordaient des questions sur l'engagement, l'écologie, la justice sociale, le respect, l'éducation... Le court métrage réalisé « On ne rêve pas d'un monde parfait mais il était temps qu'on intervienne » raconte l'histoire de deux politiciens qui proposent leurs idées aux citoyens sur ces thèmes.

La fin d'année 2022 a aussi vu naître une autre belle réalisation entièrement écrite, réalisée et interprétée par des jeunes. Ce court métrage « Et pour en finir » aborde avec sensibilité le thème délicat du mal-être, du deuil et de la perte amoureuse.



RETROSPECTIVE CHANTIERS JEUNES



Plusieurs chantiers jeunes organisés en partenariat avec Beaupréau-en-Mauges avaient une thématique commune autour de l'écocitoyenneté. Pour la première année, une rétrospective a été organisée pour valoriser l'action des jeunes.

13 jeunes ont ainsi préparé et présenté auprès de leurs familles ce qu'ils avaient réalisé et découvert autour de la gestion et du parcours des déchets (ramassage et dépôt en déchetterie, découverte d'ATIMA, d'une écocyclerie, intervention de l'association ZD en Mauges...). La rétrospective a eu lieu le 24 octobre à La Loge et a réuni une quarantaine de personnes.

CELLULE 13

Dans le cadre des ateliers théâtre, 4 jeunes filles de 15-17 ans ont écrit et mis en scène la pièce « Cellule 13 » : une prison pour femmes comme il doit en exister. 13 heures dans la cellule 13 où le destin de 4 femmes (3 détenues et une surveillante) va se dénouer. Une pièce dramaturge qui a rencontré un grand succès et suscité beaucoup d'émotions lors du MiniFestoche.

En partenariat avec le cinéma Jeanne d'Arc, les jeunes se sont de nouveau mis en scène en octobre lors de l'avant-première d'une séance (dont le thème était aussi centré sur les femmes et le milieu carcéral).



“

En septembre s'est déroulé le premier comité de pilotage Jeunesse qui a été co-animé par la collectivité de Beaupréau-en-Mauges et le Centre Social Evre et Mauges. Les objectifs étaient :

- Favoriser l'interconnaissance des acteurs en lien avec la jeunesse
- Croiser les regards et faire émerger les problématiques actuelles concernant le public 11-25 ans.

Le Copil a réuni 22 participants (Beaupréau-en-Mauges, Ensemble Dom Sortais, collège St Louis, ALIA, MSA, Familles Rurales, MDS des Mauges, Centre Social Evre et Mauges).

Un état des lieux a été réalisé sur les points forts et faibles concernant la jeunesse sur le territoire. La santé est ressortie comme thème prioritaire sur lequel il faut agir « demain » avec pour axes :

- Renforcer le maillage du territoire concernant les dispositifs de santé
- Renforcer les actions de prévention autour des conduites à risques.

COMITE PILOTAGE JEUNESSE

”

Organisé dans le cadre du Plan Communal d'Insertion, ce 1^{er} forum s'est déroulé le 3 juin 2022 dans les locaux du Centre Social.

Origine du projet

Depuis plusieurs années, l'IRSA se déplaçait sur Beaupréau avec un bus et une équipe médicale pour effectuer un bilan de santé gratuit. En complément, les partenaires proposaient un petit déjeuner équilibré. Suite à une réorganisation de l'IRSA qui ne se déplace plus, les partenaires ont dû réfléchir à une nouvelle proposition. Ainsi est née l'idée d'un forum santé.

Objectif

Sensibiliser le public que nous accueillons à la prise en compte de sa santé, d'informer les services, droits et lieux ressources sur notre territoire



FORUM SANTÉ VOUS BIEN !

Des ateliers et des animations

- C'est quoi un petit déjeuner pour vous ? Venez manger et discuter avec l'IRSA
- Où trouver des professionnels de santé ? Cartographie de Beaupréau-en-Mauges
- Etre aidé dans les démarches numériques avec France Services
- Tester sa condition physique avec l'entente des Mauges et le vélo smoothies
- Parler des conduites à risques avec ALIA et sexualité avec le Centre de Santé Sexuelle
- S'informer sur les aides avec La Mutuelle la choletaise

Un 1^{er} forum réussi et une poursuite envisagée

Une soixantaine de personnes a participé au forum et tous les partenaires ont souhaité renouveler en 2023



CONTRAT ENGAGEMENT JEUNES



Ateliers en 2022

- Sensibilisation à la sécurité routière
- Numérique et emploi
- Interventions d'agences intérim et simulation d'entretien
- Des visites d'entreprises
- Atelier budget
- Atelier logement
- Bénévolat à la Halte du cœur (1 fois par mois)

Depuis le 1^{er} mars 2022, le CEJ remplace la Garantie Jeunes. Le bénéfice de ce contrat d'engagement est conditionné au respect d'exigence d'engagement, d'assiduité et de motivation.

Pour qui ? Jeunes de 16 à 25 ans, qui ne sont ni en emploi, ni en formation et qui rencontrent des difficultés d'accès à l'emploi durable.

Quoi ? Un accompagnement intensif et sur-mesure assuré par un référent unique permettant l'accès à une insertion durable

Une allocation pouvant aller jusqu'à 500€ par mois, sous conditions de revenus

Durée ? Jusqu'à 12 mois (avec un renouvellement possible jusqu'à 18 mois)

Comment ? Des rendez-vous individuels pour aborder et traiter l'ensemble des problématiques auxquelles le jeune peut être confronté (accès aux soins, au logement, aux droits...)

Des phases de collectif modulables

Combien ? 25 jeunes de notre territoire ont signé un CEJ en 2022



ACCES AUX DROITS

France Services sur les quartiers...

Afin de permettre aux personnes rencontrant des difficultés de déplacement, il est proposé des permanences sur les quartiers Est et Ouest le mardi de 9h à 12h (mairie de Jallais les semaines paires et mairie de Gesté les semaines impaires).

118 personnes sont venues sur ces permanences dont 65 à Gesté et 53 à Jallais. Il est également possible de demander le transport solidaire de votre commune pour venir à l'un des lieux d'accueil de France Services.



En 2022, les demandes étaient principalement axées sur la CPAM et la DGFI

Conseiller Numérique

Rapprocher le numérique du quotidien des Français, c'est l'ambition de la mobilisation en faveur de l'inclusion numérique qui a été lancée par l'Etat, avec la création de 4 000 Conseillers Numériques France Services. En complémentarité avec les chargés d'accueil France Services, le Conseiller Numérique propose des activités qui permettent d'accompagner les naufragés du numérique.

Sur les 359 accompagnements réalisés durant l'année 2023, 111 concernaient de nouveaux usagers.

L'accompagnement, qui est réalisé en collectif dans les ateliers proposées avec les bénévoles ou en individuel quand le problème est plus complexe, permet de prendre en main son équipement informatique (ordinateur, smartphone ou tablette), découvrir la navigation sur internet, gérer les courriels, l'installation d'application, stocker – ranger – partager ses contenus numériques, se familiariser avec les environnements numériques et son vocabulaire, et apprendre les bases du traitement de texte et des tableurs. Et ce afin de faciliter l'accès aux droits qui devient de plus en plus « tout numérique ».



RAPPORT
ACTIVITES

8 926 heures



Inscriptions!
4 471

LE CENTRE
SOCIAL EN
QUELQUES
CHIFFRES



29 etp

25 administrateurs

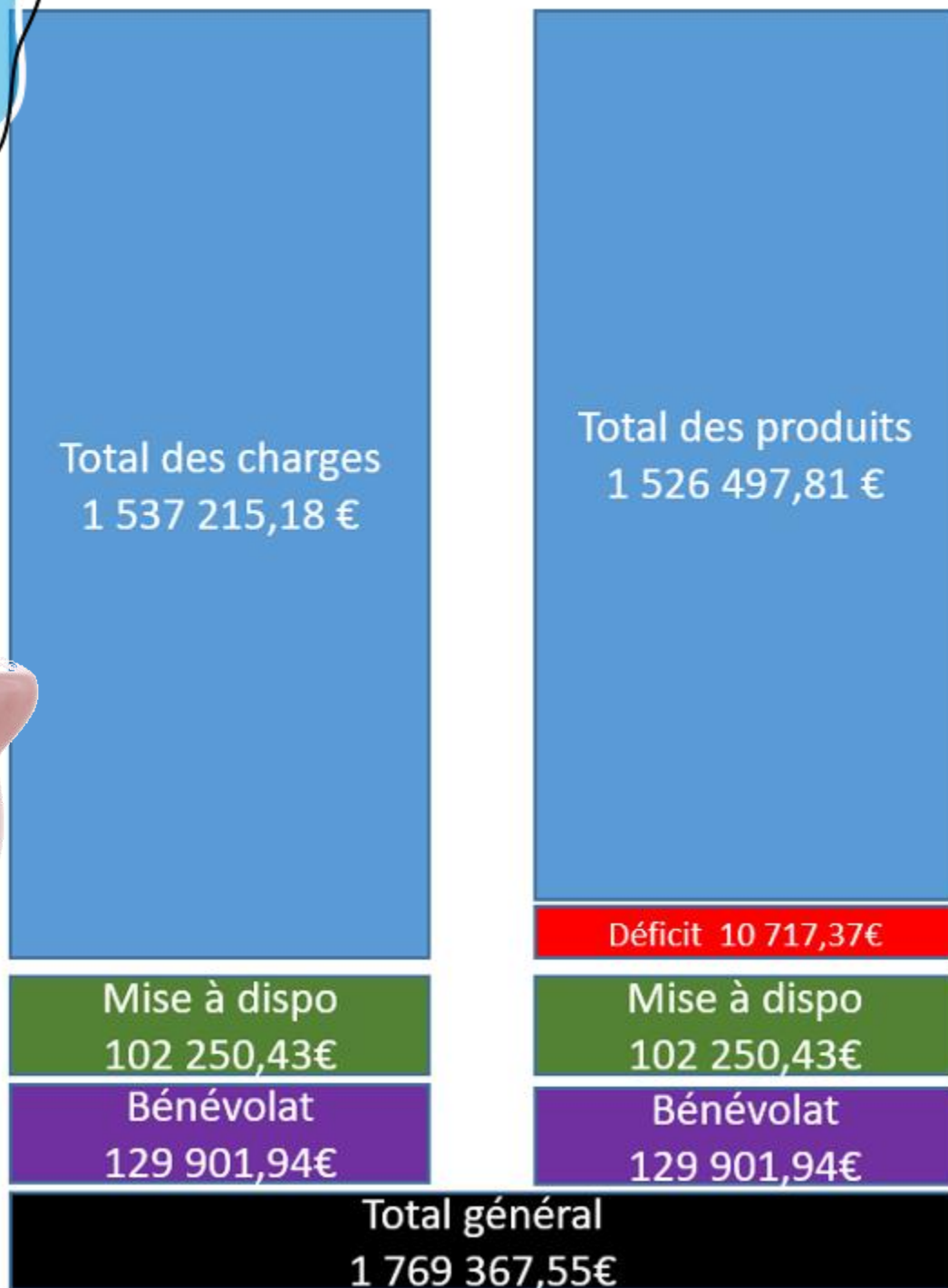
73 salariés dont 39 cdi



Associations
51 adhésions

RAPPORT

FINANCIER



Le compte de résultat de l'année 2022 fait apparaître un déficit de 10 717,37€ équivalent à 0,70% du total de charges avant les contributions volontaires.

Le montant du bénévolat est calculé à partir du nombre d'heures réalisées par les bénévoles (8 926,25h) x par le coût horaire (estimé à 14,55€/H)

La mise à disposition correspond aux salles attribuées par la ville de Beaupréau-en-Mauges pour les activités du Centre Social.

COMPTE DE RESULTAT

| | Réalisé 2022 | Prévisionnel 2022 | Réalisé 2021 |
|--|--------------------|-------------------|--------------------|
| Rémunération des services ❶ | 473 898.43 | 453 845.44 | 382 848.49 |
| Total des Achats | 99 105.02 | 99 368.00 | 117 983.16 |
| Total des services extérieurs | 69 357.07 | 61 646.20 | 62 261.58 |
| Total autres services extérieurs ❷ | 241 759.78 | 175 744.00 | 215 718.09 |
| | 63 676.56 | 117 087.24 | 13 114.34 |
| Total des subventions d'exploitation | 1 016 150.36 | 1 013 567.89 | 1 012 703.09 |
| Total des charges du personnel ❷ | 1 064 154.98 | 1 112 285.13 | 1 036 058.89 |
| | 15 671.94 | 18 370.00 | 36 470.14 |
| Autres produits de gestion ❸ | 10 263.62 | 7 950.00 | 9 215.56 |
| Autres charges de gestion ❹ | 2 127.25 | 80.00 | 312.08 |
| | 23 808.31 | 26 240.00 | 27 566.66 |
| Produits financiers | 3 097.36 | 2 500.00 | 1 768.32 |
| Charges financières | | | |
| | 26 905.67 | 28 740.00 | 25 798.34 |
| Produits exceptionnels ❺ | 5 478.36 | 2 650.00 | 2 206.66 |
| Charges exceptionnelles | 12.00 | | 128.52 |
| | 32 372.03 | 31 390.00 | - 23 720.20 |
| Reprise amortissements et provisions | | 660.00 | 2 186.00 |
| Transferts de charges ❻ | 879.81 | 400.00 | 29 763.33 |
| Report ressources non utilisées | 1 729.87 | | 6 989.87 |
| Dotations amortissements et provisions ❼ | 57 579.59 | 32 450.00 | 27 780.65 |
| Engagement à réaliser | 3 119.49 | | 8 126.02 |
| | - 10 717.37 | - | - 20 687.67 |

❶ L'écart entre le prévisionnel et le réalisé est dû à une estimation faible de la subvention CAF-MSA de + 10 000 et d'une augmentation de l'autofinancement pour des projets jeunes

❷ La variation entre le réalisé et le prévisionnel correspond aux postes en CDI qui sont remplacés par des AIM ou Meritt'Intérim pour des remplacements d'arrêts maladie - seuil d'encadrement - difficultés de recrutement.

❸ Evolution liée aux dons

❹ Ecart en raison des pertes sur créances irrécouvrables

❺ Produits sur exercice antérieur : régularisation de prestations non perçues en 2021 pour un montant total de 2 894,75 €

❻ Transfert de charges en relation avec des arrêts maladie pour la prévoyance + mutuelle santé

❼ Ecart dû à des provisions pour dotation aux provisions pour un montant de 30 747€

❽ Déficit de 10 717,37€

| CHARGES | Prévisionnel 2023 | Prévisionnel 2022 | Réalisé 2022 |
|--------------------------------------|----------------------|----------------------|---------------------|
| Total Achats | 99 886.92 | 99 368.00 | 99 105.02 |
| Total Services Extérieurs | ① 67 195.00 | 61 646.20 | 69 357.07 |
| Autres Services Extérieurs | 178 507.00 | 175 744.00 | 241 759.78 |
| Impôts et taxes | 63 570.59 | 66 060.90 | 53 337.76 |
| Rémunérations | ② 870 718.55 | 836 921.54 | 784 963.23 |
| Charges sociales | 222 439.61 | 209 302.69 | 209 826.26 |
| Congés payés | | | 3082.86 |
| Indemnités et autres | | | 12944.87 |
| Charges du personnel | 1 093 158.16 | 1 046 224.23 | 1 010 817.22 |
| Autres charges de gestion | 80.00 | 80.00 | 2 127.25 |
| Charges exceptionnelles | | | 12.00 |
| Dotations amortissements Provisions. | 30 450.00 | 32 450.00 | 57 579.59 |
| Total | 1 532 847.67 | 1 481 573.33 | 1 534 095.69 |
| Engagements à réaliser | | | 3 119.49 |
| Total avant contribution volontaire | 1 532 847.67 | 1 481 573.33 | 1 537 215.18 |
| Contribution volontaire | 220 000.00 | 193 641.44 | 232 152.37 |
| Total général | 1 752 847.67 | 1 675 214.77 | 1 769 367.55 |
| Excédent/déficit | | | -10 717.37 |

① Actualisation du prévisionnel pour la maintenance informatique (nouveau logiciel Inoé + la partie assurance).

② Sur la base d'une architecture à l'identique, l'évolution entre le prévisionnel 2022 et le prévisionnel 2023 est de **+ 33 797,01€**. Cette évolution est due à l'évolution du smic et de la RMB en 2022 qui impacte le prévisionnel 2023 sur 12 mois réels (+6,9%) + l'évolution de la valeur du point 2023 (4%) + 1,5% de Ris (env. +12 500€)

③ Evolution tarif +5% par rapport à 2022 plus évolution du tarif repas ALSH

④ - 1 000 € sur la Jeunesse

⑤ Arrêt d'un contrat d'apprentissage

⑥ Diminution de la subvention de la ville de Beupréau-en-Mauges en raison du nouveau contrat territorial global et qui remplace le CEJ. La différence est due au financement direct de la CAF dans le cadre du Bonus territoire

⑦ Passage au contrat territorial global – La CAF verse directement la subvention anciennement CEJ à l'organisateur.

⑧ Afin d'équilibrer le prévisionnel 2023, il est noté un montant de 19 103 € à trouver dans une recherche de produits supplémentaires ou dans une réorganisation des charges.

| PRODUITS | Prévisionnel 2023 | Prévisionnel 2022 | Réalisé 2022 |
|--|----------------------|----------------------|---------------------|
| Participation usagers | ③ 356 895.00 | 346 597.90 | 351 900.89 |
| Autres participations | ④ 5 825.00 | 7 305.00 | 12 528.48 |
| Prestations CAF-MSA | 102 613.40 | 99 942.54 | 109 469.06 |
| TOTAL Rémunération service | 465 333.40 | 453 845.44 | 473 898.43 |
| Subventions ETAT | ⑤ 54 000.00 | 62 500.00 | 68 429.63 |
| Subventions Conseil Départemental | 20 565.00 | 20 555.00 | 21 315.00 |
| Subventions Beupréau-en-Mauges | ⑥ 544 105.00 | 601 750.00 | 601 745.00 |
| Subventions CCAS | | 150.00 | |
| Subventions CAF | 239 329.40 | 239 109.43 | 236 804.73 |
| Bonus territoire | ⑦ 86 961.02 | | |
| Mission Locale | 79 790.00 | 76 140.00 | 79 790.00 |
| Autres Subventions | 9 000.00 | 9 000.00 | 8 066.00 |
| Subventions à trouver | ⑧ 19 103.85 | 4 363.46 | |
| Total subventions d'exploitation | 1 052 854.27 | 1 013 567.89 | 1 016 150.36 |
| Autres produits de gestion | 7 950.00 | 7 950.00 | 10 263.62 |
| Produits financiers | 2 000.00 | 2 500.00 | 3 097.36 |
| Produits exceptionnels | 3 150.00 | 2 650.00 | 5 478.36 |
| Reprise amortissements + provisions | 660.00 | 660.00 | - |
| Transfert de Charges | 900.00 | 400.00 | 15 879.81 |
| Total | 1 532 847.67 | 1 481 573.33 | 1 524 767.94 |
| Report ressources non utilisées | | | 1 729.87 |
| Total avant contribution Volontaire | 1 532 847.67 | 1 481 573.33 | 1 526 497.81 |
| Total général | 1 752 847.67 | 1 675 214.77 | 1 758 650.18 |

Informations complémentaires sur les fonds propres pour l'affectation du résultat

Les membres du Comité de Gestion proposent à l'Assemblée Générale d'affecter le résultat déficitaire de l'année 2022 et le report à nouveau au bilan comme indiqué ci-dessous :

| Fonds propres Informations concernant les Réserves | Avant affectation 2022 | Propositions au vote | Propositions au vote | Après Vote |
|---|---------------------------|-------------------------|-------------------------|-------------------|
| Réserve pour projet DPA | + 10 000.00 | | | + 10 000.00 |
| Réserve crise sanitaire | + 25 000.00 | | - 8700 .00 | + 16 300.00 |
| Réserve pour sécurisation de l'emploi | 35 000.00 | | | 35 000.00 |
| Réserve pour investissement | 99 887.78 | | | 99 887.78 |
| Réserve de trésorerie | 117 315.10 | | | 117 315.10 |
| Réserve fonds de roulement | 117 999.18 | | | 117 999.18 |
| Réserve pour projet associatif | 79 854.27 | | | 79 854.27 |
| Réserve pour plan communication | 27 000.00 | | | 27 000.00 |
| Réserve pour formation | 5 000.00 | | | 5 000.00 |
| Total des réserves | 517 056.33 | | | 508 356.33 |
| Report à Nouveau | 2 186.08 | | - 2 017.37 | 168.71 |
| Résultat de l'exercice | - 10 717.37 | 10 717.37 | | 0 |
| | 508 525.04 | | | 508 525.04 |

Le Comité d'Animation propose :

1^{ère} : L'Assemblée Générale approuve l'ensemble des comptes présentés et donne quitus au trésorier.

2^{ème} : Le résultat de l'année 2022 et le report à nouveau sont affectés comme indiqué dans le tableau ci-dessus :

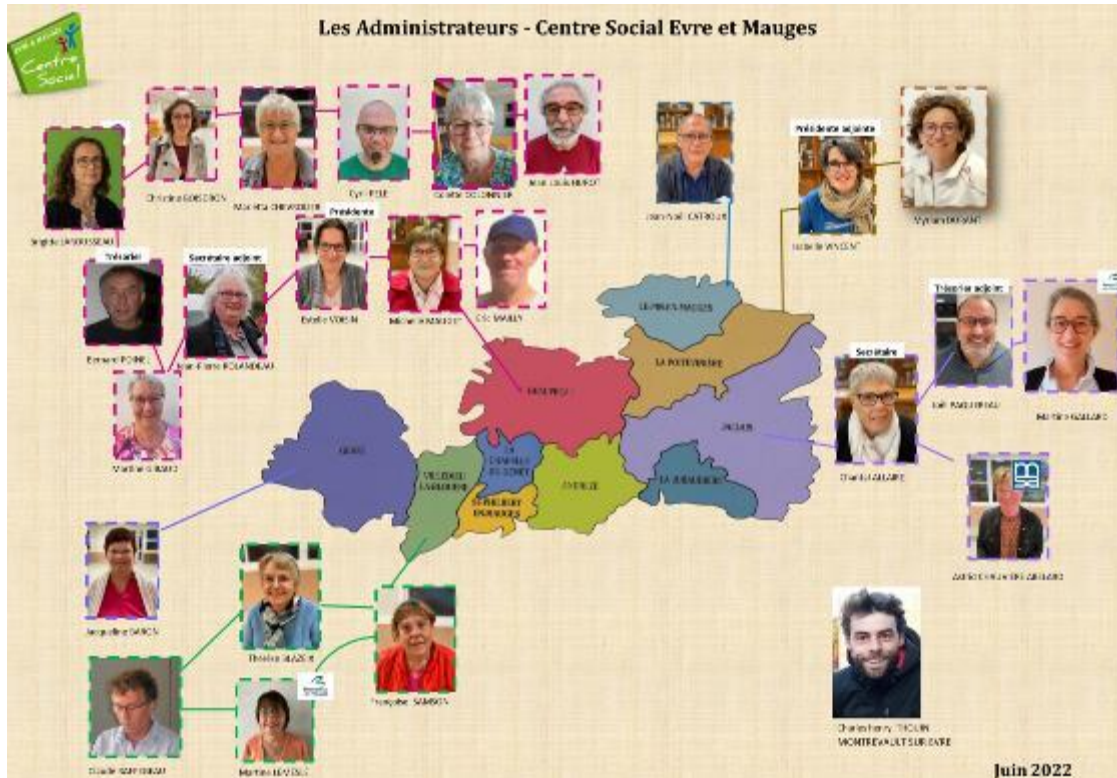
3^{ème} : L'Assemblée Générale fixe les nouveaux tarifs des adhésions au 1^{er} septembre 2024 :

Adhésion familiale : 5 € (au lieu de 4,50€)

Adhésion associative : 35 € (au lieu de 31€)

RÉSOLUTION

Les Administrateurs - Centre Social Evre et Mauges



Juin 2022

Mise à jour au 08/06/2023

| | | | | ANIMATION COMITE | GESTION COMITE |
|---------------------|-------------|-----------------|------------------------------|---------------------|-------------------|
| MEMBRES ADHÉRENTS | ALLAIRE | Chantal | JALLAIS | X | X |
| | BARON | Jacqueline | GESTE | X | |
| | BLAZEIX | Thérèse | VILLEDIEU LA BLOUERE | X | |
| | BOISDRON | Christine | BEAUPREAU | X | |
| | CATROUX | Jean-Noël | LE PIN EN MAUGES | | X |
| | CHEVROLLIER | Marietta | BEAUPREAU | X | X |
| | COLONNIER | Colette | BEAUPREAU | | X |
| | DURAND | Myriam | LA POITEVINIERE | X | |
| | GIBAUD | Martine | BEAUPREAU | | X |
| | MAILLY | Eric | BEAUPREAU | X | |
| | MAUGET | Michelle | BEAUPREAU | X | |
| | PAQUEREAU | Joël | JALLAIS | X | X |
| | PELE | Cyril | BEAUPREAU | X | |
| | ROLANDEAU | Jean-Pierre | BEAUPREAU | | X |
| | SAMSON | Françoise | VILLEDIEU LA BLOUERE | X | |
| | THOUIN | Charles Henry | SAINT PIERRE MONTLIMART | X | |
| VINCENT | Isabelle | LA POITEVINIERE | X | | |
| VOISIN | Estelle | GESTE | | X | |
| MEMBRES ASSOCIATIFS | HUROT | Jean-Louis | BEAUPREAU | | |
| | POINEL | Bernard | BEAUPREAU | | X |
| | RAFFEGEAU | Claude | VILLEDIEU LA BLOUERE | | X |
| MEMBRES DE DROIT | ABELARD | Astrid | JALLAIS (MSA) | X | |
| | JAROUSSEAU | Brigitte | BEAUPREAU (ville) | X | |
| | LEMESLE | Martine | VILLEDIEU LA BLOUERE (ville) | X | |
| | GALLARD | Martine | JALLAIS (ville) suppléante | X | |
| MEMBRES COOPTÉS | | | | | |

PERSPECTIVES

2023

Petite Enfance

- Poursuivre le travail de veille sur le territoire et envisager des actions pour répondre aux problématiques rencontrées.
- Poursuivre les travaux engagés dans le cadre Copil Petite Enfance avec la ville de Beaupréau-en-Mauges en y incluant les nouvelles structures qui se développent sur le territoire.
- Renforcer les espaces de participation des familles et/ou assistants maternels.

A.P.S.

- Réactualiser les conventions du service mobilité suite à l'arrêt du service de la mission locale du choletais
- Renouveler la convention du Plan Communal d'Insertion pour 2023/2025 et la décliner en fiches actions
- Poursuivre et développer les actions collectives en transversalité avec les autres secteurs du Centre Social : pause-café, baby-sitting, jobs d'été,
- Organiser un second temps fort autour de la santé avec les partenaires du PCI
- Mettre en place des ateliers sur l'image de soi

Développement Social Local

- Accompagner les habitants qui ont des idées, des projets en lien avec une problématique (solidarité, écocitoyenneté, alimentation...)
- Participer à l'organisation des 60 ans du Centre Social

Enfance

- Participer à des instances de regroupement des acteurs à l'Enfance dans le cadre de la coordination du PEDT et proposer des actions en direction des enfants, des parents, des professionnels
- Favoriser le Pouvoir d'Agir des Enfants.
- Faciliter l'intégration de tous les enfants dans les services à l'Enfance du territoire, et en particulier ceux qui demandent une attention particulière.
- Rester attentif aux problématiques et particularités des enfants, tout au long des services fréquentés lors d'une journée type : Péri-scolaire, école, restaurant scolaire, activité de loisirs et ALSH.

Inclusion numérique

- Poursuivre la convention avec l'Etat pour le financement du Conseiller Numérique
- Développer les activités au sein de l'Espace'Num et la mobilisation de bénévoles au sein du Num&Fab

Retraite Active

- Développer et assurer la mise en œuvre du projet « Bienvenue à la retraite » pour futurs et jeunes retraités
- Renforcer la communication afin de promouvoir les actions pour les retraités (exemple gazette « un brin de causette »).
- Mise en place de temps forts conviviaux (galette, journée festive estivale..)
- Poursuivre l'écoute active auprès des habitants pour permettre la mise en mouvement de nouveaux projets avec et pour les retraités
- Poursuivre le partenariat avec les élus et les structures agissant sur le Bien vieillir sur Beaupréau-en-Mauges

Jeunesse

- Poursuivre le travail de coordination avec la collectivité dans le cadre du comité de pilotage jeunesse.
- Développer des actions partenariales (information, prévention) sur le thème de la santé (notamment le renfort des compétences psychosociales auprès des adolescents)
- Renforcer la participation citoyenne des jeunes, notamment dans des instances du Centre Social, autour de thématiques transversales (environnement, solidarité..).

Familles

- Poursuivre le développement du Pouvoir d'Agir auprès des familles pour envisager des actions qui répondent à leurs problématiques.
- Poursuivre le développement d'actions en lien avec les publics les plus fragilisés.
- Renforcer le maillage de territoire avec les partenaires pour faciliter le parcours des familles sur Beaupréau-en-Mauges.
- Poursuivre le renforcement des espaces collectifs favorisant l'épanouissement des parents et des enfants au sein du Centre Social.

Vie Associative

- Être attentif aux problématiques rencontrées par les associations locales et proposer des actions pour les soutenir.
- S'appuyer sur le réseau solidaire pour faire émerger de nouvelles actions. Faire en sorte que la Solidarité ne s'exprime pas que pendant le FestiSol.
- Rencontrer la commission Proximité de Beaupréau-en-Mauges pour croiser nos regards sur la question de la Vie Associative.
- Mettre en valeur la richesse et la diversité du tissu associatif de notre territoire, par des rencontres, des échanges, des actions.
- Travailler sur l'évolution du label PLAIA en label Guid'Asso

BEAUPRÉAU-EN-MAUGES

Un week-end de jeux à La Chapelle-du-Genêt

Le collectif Les Semeurs de jeux du centre social Evre-et-Mauges, composé d'habitants du territoire passionnés de jeux, organise son week-end jeux samedi 26 et dimanche 27 novembre à la maison des loisirs de La Chapelle-du-Genêt.

Tous les ans, le collectif Les Semeurs de jeux organise un week-end ludique sur le territoire de Beaupréau-en-Mauges. L'objectif est de promouvoir les jeux de société avant les fêtes de fin d'année et de passer un bon moment en famille. Les jeux sont mis à disposition par la ludothèque Si J'allais jouer.

Le collectif du centre social Evre-et-Mauges s'attache à chaque fois à organiser cet événement avec des associations locales. Cette année, Familles rurales a accepté volontiers de coorganiser le week-end : elle anime habituellement une journée jeux dans la commune à la même période, il lui semblait naturel de s'associer au centre et de faire un deux en un.



Les semeurs de jeux ont concocté un week-end de jeux ouvert à tous.

courses. Samedi soir : des jeux de plateaux seront mis sur table pour le plaisir des petits (à partir de 5 ans) et des grands.

Charlène, animatrice du centre social, a en effet mobilisé une petite équipe dans le cadre d'une action d'autofinancement le samedi après-midi.

BEAUPRÉAU-EN-MAUGES

Des parents d'enfants DYS préparent un temps fort

Il y a tout juste un an, le centre social Evre-et-Mauges était sollicité par des familles ayant des enfants dits « dys », c'est-à-dire atteints de dyslexie, dyspraxie, dysorthographe, dysgraphie, dyscalculie... Les deux mamans concernées souhaitaient rencontrer des parents dans la même situation qu'elles en organisant une matinée de rencontre. Aidées de Marie Esnault, coordinatrice Famille au centre social, elles ont communiqué sur ce temps de rencontre. Ainsi, le 29 avril 2021, treize parents de Beaupréau-en-Mauges se sont retrouvés à la Loge pour parler de leur parcours de parent en lien avec le handicap de leur enfant.



Centre social, mardi 17 mai. Des parents concernés sont en train de préparer un temps fort prévu à l'automne 2022 afin de faire connaître les DYS et les troubles associés.

Une quarantaine de familles. Une deuxième rencontre a ensuite eu lieu le jour avec l'intervention de

Rapport synthétique 2023.pptx

BEAUPRÉAU

« Nous ne voulions pas arrêter l'animation estivale »

mettre aux ignées. Le groupe se réunit à 20 heures.

306.33



BEAUPRÉAU-EN-MAUGES

Avec « Passeurs d'images », huit jeunes dans la peau de véritables cinéastes



Le groupe de jeunes participant au stage d'éducation aux images est allé à la rencontre de Franck Aubin, maire de Beaupréau-en-Mauges.

Pour la deuxième année, le cinéma associatif Jeanne-d'Arc a proposé un stage d'éducation aux images dans le cadre du dispositif « Passeurs d'images ». En partenariat

organisation de cette fête

plapourront se restaurer avec des plats et de la bière à 9 euros.

Beaupréau-en-Mauges

Un apéro témoignages sur la guerre en Ukraine



Les représentants du groupe interassociatif vont se réunir le grand public sur la guerre en Ukraine.

À l'initiative du groupe interassociatif du Festival, collectif des acteurs sociaux de Beaupréau-en-Mauges, un apéro témoignages se tiendra mercredi 11 mai à Beaupréau. Le format, inédit, comprendra trois étapes.

Il s'ouvrira par une présentation de la situation en Ukraine par Samuel

Beaupréau-en-Mauges

Une bouée lancée aux naufragés du numérique

Conseiller numérique au centre social Evre-et-Mauges, Cameronn Daviet propose des rencontres individuelles ou collectives, pour aider toutes les personnes en difficultés avec leur outil : ordinateur, téléphone portable ou tablette.

Il intervient en complément de France services qui se concentre sur les difficultés pour l'accès aux droits liés à la santé, la famille, la retraite ou la recherche d'emploi. Cameronn livre ses conseils pour mieux utiliser son appareil et trouver des solutions. Il peut, par exemple, aider à créer une adresse mail, transférer des photos, naviguer sur Internet...

En individuel, des créneaux d'une heure sont proposés sur rendez-vous. En juillet, il y aura le @café, le jeudi de 10 h à 12 h, pour répondre aux questions. Sans oublier l'atelier Clic et dé clic pour découvrir le numérique, le mardi de 18 h 30 à 20 h 30.

Autre possibilité, pour utiliser les logiciels pour tableur et traitement de texte, le lundi de 18 h 30 à 20 h 30, et



Cameronn Daviet, conseiller numérique au centre social Evre-et-Mauges.

(Photo : DR)

prochain atelier Thématic, pour apprendre à scanner, aura lieu mardi 5 juillet, à 14 h 30.

Beaupréau-en-Mauges

Répondre aux besoins en matière de baby-sitting

Beaupréau-en-Mauges — Le centre social Evre-et-Mauges a pour objet d'aider les familles. La garde d'enfants est un de leurs soucis. Il a donc organisé une journée sur ce thème pour les 18 ans et plus.



Beaupréau-en-Mauges — Une journée d'initiation au baby-sitting organisée par le centre social Evre-et-Mauges.

Beaupréau-en-Mauges

Une quinzaine du bien-être pour les retraités

Beaupréau-en-Mauges — Une quinzaine de bien-être sera organisée par le centre social Evre-et-Mauges du mardi 14 au dimanche 20 juin.

