

Boite à idées

Les beaux jours arrivant, nous vous proposons quelques parcs sur Beaupréau en mauges :



Andrezé



Beaupréau



La Jubaudière



La Chapelle du Genêt



Jallais



St Philbert en mauges



La Poitevinière



Le Pin en Mauges



Villedieu la Blouère

Ci-joint dans ce journal, une fiche pratique de la revue l'assmat n°205.

L'article R2111-1 du Code de la santé publique précise les conditions règlementaires pour l'administration de soins ou de médicaments par les professionnels d'accueil de la petite enfance dont les assistants maternels.

Prochain numéro
juin 2024

En cas de besoin...

| | |
|--|----------------|
| Pompiers..... | 18 |
| SAMU..... | 15 |
| Police..... | 17 |
| Centre anti-poison..... | 02-41-48-21-21 |
| Allo enfance en danger..... | 119 |
| Numéro d'urgence pour personnes sourdes et malentendantes..... | 114 |

(accès par visioconférence, tchat, SMS ou fax pour contacter SAMU, Police, Gendarmerie)

Centre Social Evre & Mauges

Espace Simone Veil - 10 rue du Sous-préfet Barré
Beaupréau - 49600 Beaupréau-en-Mauges
☎ 02.41.63.06.33 - ✉ accueil@cs-evreetmauges.fr
http://evreetmauges.centres-sociaux.fr



Coordonnées utiles

Centre Social Evre et Mauges RPE (Relais Petite Enfance)

Animatrices du relais

Modestie Biotteau, Flora Girault (remplaçante d'Angélique Bizeul) & Véronique Daudin



Contacts

02.41.63.06.33

rpe@cs-evreetmauges.fr

Permanences sur rendez-vous

Jallais

Maison de l'Enfance "Terre d'Enfance"
rue du Pont Piau

1er lundi du mois de 9 h à 12 h

Les autres lundis de 13 h à 16 h

Beaupréau

Centre social Evre et Mauges
10 Rue du Sous-préfet Barre

Mardi de 16 h à 19 h

Samedi de 9h à 12h

(hors vacances scolaires)

Villedieu la Blouère

Maison de l'Enfance "L'Île des Enfants"
Allée des Jardins

Vendredi de 13h à 16h

Protection Maternelle et Infantile

(Maison Des Solidarités)

2 rue du sous préfet Barré BP 500002
49601 BEAUPREAU cedex

02.41.49.76.12

Centre PAJEMPLOI

21 avenue Charles Dupuy - CS 40087
43013 Le Puy en Velay cedex

0 806 807 253

www.pajemploi.urssaf.fr

DREETS

(Directions régionales de l'économie, de l'emploi, du travail et des solidarités)

0 806 000 126

www.travail-emploi.gouv.fr

ALLO SERVICE PUBLIC: 3939

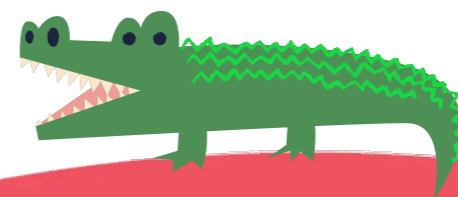


Bouts d'ficelles

N° 35 - Mars 2024



ON VA AU RESTAURANT !



Ça s'est passé



**Matinée récréative de Beaupréau :
"l'atelier des lutins"
Lundi 18 et jeudi 21 décembre 2023**

Daniel de l'association Lirenève a réuni 25 enfants et 8 assistantes maternelles autour d'une histoire de Noël. Cette matinée à l'initiative du groupe projet "matinée récréative" clôturait l'année tout en douceur....



**Spectacles Petite Enfance :
Jeudi 30 novembre 2023 la Jubaudière
Jeudi 25 janvier 2024 le Pin**



Original, inattendu, surprenant, lâcher prise, ...
Motte de terre de la compagnie Nomorpa est une exploration, mais aussi une expérimentation physique et sensorielle de la matière TERRE.
Ce spectacle participatif s'inscrivait dans le cadre du festival des solidarités.
Merci pour les dons de petits pots qui ont été remis à une association caritative.

Le doudou de Jojo de la compagnie l'arbre à fil raconte l'histoire de Jojo, un petit crocodile qui vit au bord de l'eau. Son meilleur ami, c'est Zoizeau, son doudou oiseau. Tout va pour le mieux dans ce monde merveilleux jusqu'au jour où, au moment d'aller à la sieste, Jojo ne retrouve plus Zoizeau...
Un conte de marionnettes, musical et sensoriel pour les tout-petits, où les instruments se mêlent aux chants, pour le bonheur des petits et des plus grands !

**Les rendez-vous des pros : découverte des arts du cirque
Mardi 13 février à Villedieu la Blouère
Mardi 14 mai à Andrezé
Mardi 25 juin à Jallais**

Lors de ces séances "découverte du cirque", les enfants expérimentent à leur rythme et en toute bienveillance de l'adulte, différents supports : foulards, boules, petite poutre,... L'enfant teste l'équilibre, le lâcher prise, la coordination. Ce qui favorise ainsi la découverte de son corps.



Ça va se passer



Pédagogie

**Accompagner les jeunes enfants, un vrai métier !
LA PROPRETE**

L'article proposé ci-après fait suite à un échange du groupe journal. Merci à Isabelle pour cette première écriture.

Elle se met en place autour de l'âge de 2 ans. On peut aussi parler de "continence". Elle ne s'enseigne pas à l'enfant, il va en faire l'acquisition par lui-même (comme la marche). Ce n'est pas en faisant marcher l'enfant qu'il marchera, ni en le mettant sur le pot qu'il sera continent. L'enfant doit être prêt physiologiquement (contrôle des urines et des selles). L'enfant doit être prêt psychologiquement (ne jamais forcer, suivre son rythme, son envie de réussir, l'accompagner tranquillement dans cette acquisition).

Voici quelques repères qui peuvent vous aider à la mettre en place :

- Couches sèches pendant plusieurs heures
- Il sait quand sa couche est sale
- Il sait exprimer ses besoins (soif, faim ...)
- Il respecte une ou deux directives simples
- Il arrive à se déshabiller tout seul
- Il va de lui-même sur le pot et s'assoit tout seul
- Monte les escaliers debout, un pied après l'autre
- Tape dans un ballon, saute

Quand tous ces signaux sont réunis, instaurer une routine :

- Proposer (ne pas forcer) le pot (ou le réducteur de toilette), à des heures régulières (avant / après dodos et après les repas), pas plus de 5 minutes. Éviter les livres ou jouets qui l'évitent d'être à l'écoute de son corps.
- S'il n'y arrive pas, aucun soucis, on passe à autre chose, en lui expliquant que ce n'était peut être pas le moment et qu'il pourra réessayer plus tard.
- S'il y arrive, on le félicite mais sans effervescence ni récompense. C'est une étape normale de son développement (comme la marche). Il n'est pas continent pour nous faire plaisir mais juste pour se sentir bien.
- On lui fait porter des vêtements faciles à enlever.

Il y aura des « accidents », mais peu importe, il faut continuer à l'encourager. Le moment de l'acquisition de la continence correspond à la période où il va prendre conscience de lui-même et où il va construire son unité corporelle. L'enfant commence à se rendre compte que quelque chose, en lui, passe du dedans au dehors. Progressivement il va devoir accepter de se séparer d'une partie de lui-même, accepter que quelque chose lui échappe, tout en gardant le contrôle de son corps en maîtrisant le fonctionnement de ses sphincters (Les sphincters doivent être toniques pour retenir et lâcher les matières). Ce qu'il pourra faire sans inquiétude quand il se sentira prêt. (Les premières selles dans le pot peuvent être un « choc »). Ne pas hésiter à mettre en mots ce que l'enfant est en train de faire : « tu fais pipi/ caca ».

Quand l'enfant va porter de l'intérêt à ce qui se passe dans la couche, dans les toilettes, il faut l'accompagner, lui proposer alors le pot (habillé ou non), y mettre le doudou, une poupée, utiliser des livres sur le sujet.

- Une vigilance est précisée pour proposer, et non obliger.
- L'enfant doit identifier ses besoins et faire fonctionner ses sphincters (les fermer puis les ouvrir).
- C'est un travail de coordination complexe qui parfois est mal maîtrisé (l'enfant peut faire dans la couche après être allé sur le pot).
- L'enfant peut, pour se rassurer, vouloir garder une couche.
- Il peut y avoir régression mais rien d'inquiétant (l'enfant n'était peut être pas complètement prêt ou il traverse une période pleine d'émotions diverses et ne peut tout contrôler).

L'enfant doit se sentir sécurisé dans son corps et dans ses relations avec tout son entourage. Il doit sentir qu'on lui fait confiance et qu'aucune colère ne peut se déclencher face à un « accident ». Ce climat serein lui permettra bientôt la continence au moment de la sieste et de la nuit. Des jeux d'imitation peuvent être proposés pendant cette période : pot, couche, poupon avec habits. Mais aussi des activités d'éveil de transvasement et de manipulation avec des matières solides et liquides : eau, argile, sable, pâte à modeler.

Enfin, une sélection de livres vous est proposée en pièce jointe de ce journal que vous pouvez retrouver dans différentes bibliothèques du territoire.

Et pour aller plus loin, voici le lien d'un article des pros de la petite enfance : dgxy.link/I6J0N

